



# NEVŞEHİR HACI BEKTAŞ VELİ ÜNİVERSİTESİ

*FEN BİLİMLERİ ENSTİTÜSÜ*

**2022 YILI  
BİRİM FAALİYET RAPORU**

Ocak 2023

## BİRİM YÖNETİCİSİNİN SUNUŞU

*Nevşehir Hacı Bektaş Veli Üniversitesi Fen Bilimleri Enstitüsü, ülkemizin ihtiyacı olan nitelikli beyin gücünün yetişmesine katkı sağlamak için lisansüstü Eğitim-Öğretim kapsamında, Bilimsel Araştırma ve Uygulama faaliyetleri yürütmek amacıyla 5662 Sayılı Kanun Hükmünde Kararname 2007 yılında kurulmuştur.*

*Lisansüstü Eğitim-Öğretim ve Araştırma faaliyetlerinde Üniversitemiz içinde önemli yeri olan Enstitümüz; güçlü akademik kadrosu ile Fen Bilimleri, Mühendislik ve Mimarlık alanlarında geleceğimizin seçkin bilim insanlarının, araştırmacılarının, bilgili ve deneyimli yöneticilerinin yetiştirilmesine katkı sağlayan, başarı odaklı, kalite güvence sistemini ve şeffaf yönetim anlayışını benimsemiş bir birim olarak hizmet vermeyi amaçlamaktadır. Bu amaçla Enstitümüzde; Fen ve Mühendislik alanlarında lisansüstü eğitimin düzenlenmesi ve koordinasyonunun sağlanması, ana bilim dalları ile beraber bilimsel ve teknolojik gelişmelerin izlenmesi, lisansüstü çalışma ve projelere yön verilmesi ve güncel çalışmaların teşvik edilmesi, sanayi-üniversite işbirliği çalışmalarına öncülük edilmesi amacıyla çalışmalar yürütülmektedir.*

*Enstitümüzde, Fen, Mühendislik ve Mimarlık Fakültelerinde lisans programları olan 13 ana bilim dalında lisansüstü programları bulunmaktadır. Ayrıca Nanobilim ve Nanoteknoloji, İş Sağlığı ve Güvenliği olmak üzere 2 adet disiplinler arası anabilim dalında lisansüstü programlar mevcuttur. 2022-2023 Eğitim-Öğretim yılında mevcut bölümlerimize ilave olarak [Oral Biyoloji \(Yüksek Lisans\)](#) ve [Hemşirelik \(Yüksek Lisans\)](#) programlarının açılması için Yükseköğretim Kurulu Başkanlığına dosya hazırlanarak gönderilmiştir.*

*31 Aralık 2022 tarihi itibarıyla; 404 Tezli Yüksek Lisans, 64 Tezsiz Yüksek Lisans ve 37 Doktora programına kayıtlı olmak üzere toplam 505 öğrencimiz bulunmaktadır. Bilim çağında Türkiye'nin seçkin eğitim kurumlarının başında yer alan Nevşehir Hacı Bektaş Veli Üniversitesi Fen Bilimleri Enstitüsünde kurulduğu zamandan günümüze kadar 607 toplam öğrenci mezun olmuştur. Enstitümüzün ülkemiz de marka olması için bugüne kadar emeği geçen tüm yöneticilere, akademik ve idari personele, lisansüstü öğrencilerimize, mezunlarımıza ve katkı sağlayan tüm paydaşlarımıza şahsım ve Enstitü yönetimi adına teşekkürlerimi sunarım.*

*Saygılarımla.*

**Doç. Dr. Cemal ÇARBOĞA**  
**Enstitü Müdürü**

## İçindekiler

I- GENEL BİLGİLER.....	4
A. MİSYON VE VİZYON.....	4
B. YETKİ, GÖREV VE SORUMLULUKLAR .....	4
C. BİRİME İLİŞKİN BİLGİLER .....	6
1. FİZİKSEL YAPI.....	6
2. ÖRGÜT YAPISI.....	8
3.BİLGİ VE TEKNOLOJİK KAYNAKLAR.....	9
4. İNSAN KAYNAKLARI .....	9
5. SUNULAN HİZMETLER.....	12
6. YÖNETİM VE İÇ KONTROL SİSTEMİ .....	16
D. DİĞER HUSUSLAR .....	17
II- AMAÇ VE HEDEFLER.....	17
A. Birimin Amaç ve Hedefleri.....	17
B.Temel Politikalar ve Öncelikler .....	17
C.Diğer Hususlar .....	17
III- FAALİYETLERE İLİŞKİN BİLGİ VE DEĞERLENDİRMELER.....	17
A. MALİ BİLGİLER.....	18
1- Bütçe Uygulama Sonuçları .....	18
2- Temel Mali Tablolara İlişkin Açıklamalar.....	19
(Birim iç ve dış mali denetim (yapıldı ise) raporlarında yer alan tespit ve değerlendirmeler ile bunlara karşı alınan veya alınacak önlemler ve yapılacak işlemlere bu başlık altında yer verilir.)	
B. PERFORMANS BİLGİLERİ.....	20
1-Performans Sonuçlarının Değerlendirilmesi.....	20
2-Stratejik Plan İzleme Tabloları.....	22
3-Performans Bilgi Sisteminin Değerlendirilmesi.....	26
4-Diğer Hususlar .....	26
IV- KURUMSAL KABİLİYET VE KAPASİTENİN DEĞERLENDİRİLMESİ .....	31
A. ÜSTÜNLÜKLER.....	31
B. ZAYIFLIKLAR .....	31
C. DEĞERLENDİRME .....	31
EKLER.....	32

## **I- GENEL BİLGİLER**

*Nevşehir Hacı Bektaş Veli Üniversitesi Enstitüsü 29 Mayıs tarih 26536 sayılı Resmi Gazetede yayımlanarak yürürlüğe giren 5662 sayılı kanunla Nevşehir Hacı Bektaş Veli Üniversitesi Rektörlüğüne bağlanmıştır. Enstitü bünyesinde 20 program bulunmaktadır. 2022-2023 Eğitim-Öğretim döneminde 505 sayıda öğrenci öğrenim görmekte olup, gelecek yıllardaki Eğitim-Öğretim dönemlerinde 2 program/bölmelerin açılması ve 60 öğrenci alınması planlanmaktadır.*

### **A. MİSYON VE VİZYON**

#### **Misyonumuz:**

*Fen Bilimleri Enstitüsü Anabilim Dallarında öğrenim gören lisansüstü öğrencilerinin, teknolojik bilgi ve beceriye sahip olarak yetiştirilebilmesi için gerekli eğitim programlarının geliştirilmesini, değerlendirilmesini ve etkin olarak yürütülmesini sağlamaktır. Ayrıca ulusal ve uluslararası düzeydeki sorunların çözümüne katkıda bulunacak, doğaya ve topluma karşı sorumlu, farklı sektörlere alanlarındaki bilgi ve birikimlerini aktarabilen araştırmacılar ve uzmanlar yetiştirmektir*

#### **Vizyonumuz:**

*İleri ve uluslararası düzeyde bilimsel ve teknolojik araştırmaları destekleyen, bölgesel ve küresel sorunların çözümüne katkıda bulunan, disiplinler arası iletişim ve işbirliği geliştiren, yenilikçi araştırmacı ve uzman kişileri yetiştiren; uluslararası tanınmışlığa sahip önder bir kurum olmaktır.*

### **B. YETKİ, GÖREV VE SORUMLULUKLAR**

*Enstitünün ve diğer bağlı birimlerin öğretim kapasitesinin rasyonel bir şekilde kullanılmasında ve geliştirilmesinde, gerektiği zamanlarda güvenlik önlemlerinin alınmasında, öğrenciler için sosyal hizmetlerin sağlanmasında, eğitim öğretim, bilimsel araştırma ve yayın faaliyetlerinin düzenli bir şekilde yürütülmesinde, bütün faaliyetlerin gözetim ve denetiminin yapılmasında, takip ve kontrol edilmesinde ve sonuçların alınmasında Rektöre karşı birinci derecede sorumludur.*

*Müdür, İki Müdür Yardımcısı, Enstitü Sekreteri, Öğrenci İşleri Personeli, Özlük-Maaş Tahakkuk Personeli, Satın alma-Taşınır Kayıt Kontrol Personeli ile ihtiyaca göre diğer personelden oluşan Enstitüde 2547 Sayılı Kanununun 19. Maddesine tabi olarak Mühendislik ve Temel Bilimler alanında Yüksek Lisans ve Doktora eğitimi verilmektedir.*

## **Müdür**

### **Görev ve Yetkileri**

a) Enstitü kurullarına başkanlık etmek, Enstitü kurullarının kararlarını uygulamak ve Enstitü birimleri arasında düzenli çalışmayı sağlamak.

b) Her öğretim yılı sonunda ve istendiğinde enstitünün genel durumu ve işleyişi hakkında Rektöre bilgi vermek.

c) Enstitünün ödenek ve kadro ihtiyaçlarını gerekçesi ile birlikte Rektörlüğe bildirmek. Enstitü bütçesi ile ilgili öneriyi Enstitü Yönetim Kurulunun da görüşünü aldıktan sonra Rektörlüğe sunmak.

d) Enstitünün birimleri ve her düzeydeki personeli üzerinde genel gözetim ve denetim görevini yapmak. e) Kanun ile kendisine verilen diğer görevleri yapmak.

Enstitünün ve diğer bağlı birimlerin öğretim kapasitesinin rasyonel bir şekilde kullanılmasında ve geliştirilmesinde, gerektiği zamanlarda güvenlik önlemlerinin alınmasında, öğrenciler için sosyal hizmetlerin sağlanmasında, eğitim öğretim, bilimsel araştırma ve yayın faaliyetlerinin düzenli bir şekilde yürütülmesinde, bütün faaliyetlerin gözetim ve denetiminin yapılmasında, takip ve kontrol edilmesinde ve sonuçların alınmasında Rektöre karşı birinci derecede sorumludur.

### **Enstitü Müdür Yardımcıları**

Müdür tarafından, kendisine çalışmalarında yardımcı olmak üzere Enstitünün görevli aylıklı öğretim elemanları arasından seçilirler ve en çok üç yıl için atanırlar. Müdür gerekli gördüğü hallerde yardımcılarını değiştirebilir. Müdürün görevi sona erdiğinde yardımcılarının görevi de sona erer. Enstitü Müdür Yardımcılarının Görevleri Müdür Yardımcılarının Görevleri

a) Müdüre, görevi başında olmadığı zamanlarda vekâlet etmek

b) İlgili Kanun ve Yönetmelikler ile verilen diğer görevleri yapmaktır

### **Enstitü Kurulu**

Müdürün Başkanlığında, Müdür Yardımcıları ve Enstitüyü oluşturan Ana Bilim Dalı Başkanlarından oluşur. Enstitü Kurulunun İşleyiş

Enstitü Kurulu her yıl eğitim-öğretim başında ve sonunda toplanır. Müdür gerekli gördüğü hallerde Enstitü Kurulunu toplantıya çağırır.

Enstitü Kurulunun Görevleri

Enstitü Kurulu akademik bir organ olup aşağıdaki görevleri yapar;

a) Enstitünün, eğitim-öğretim, bilimsel araştırma ve yayın faaliyetleri ve bu faaliyetlerle ilgili esasları, plan, program ve eğitim-öğretim takvimini kararlaştırmak

b) Enstitü Yönetim Kuruluna Üye seçmek

c) Kanunlar ile verilen diğer görevleri yapmak

### **Enstitü Yönetim Kurulu**

Enstitü Yönetim Kurulu Müdürün çağrısı üzerine toplanır Yönetim Kurulu gerekli gördüğü hallerde geçici çalışma gurupları, eğitim-öğretim koordinatörlükleri kurabilir ve bunların görevlerini düzenler.

### **Enstitü Yönetim Kurulunun Görevleri**

Enstitü Yönetim Kurulu, idari faaliyetlerde müdüre yardımcı bir organ olup aşağıdaki görevleri yapar:

- a) Enstitü Kurulunun Kararları ile tespit ettiği esasların uygulanmasında müdüre yardım etmek,
- b) Enstitünün eğitim-öğretim, plan ve programları ile akademik takvimin uygulanmasını sağlamak,
- c) Enstitünün yatırım, program ve bütçe tasarısını hazırlamak, d) Müdürün Enstitü yönetimi ile ilgili getireceği bütün işlerde karar almak,
- e) Öğrencilerin kabulü, ders intibakları ve kayıtların silinmesi ile eğitim-öğretim ve sınavlara ait işlemler hakkında karar vermek,
- f) Kanunla verilen diğer görevleri yapmaktır.

## **C. BİRİME İLİŞKİN BİLGİLER**

### **1. FİZİKSEL YAPI**

Enstitümüz, hizmetlerine Enstitüler ile Uygulama ve Araştırmaları Merkezleri binası birinci katında sekiz (8) büro, bir (1) tez savunma (sunum) odası ve bir (1) çay ocağı ile hizmete devam etmektedir. 2022 yılı bürolar ve sınıflara ilişkin bilgiler aşağıda verilmiştir.

#### **Bürolar:**

(25,26,27,28,29,32,43,45) 8 adet büro, Akademik ve İdari Personel tarafından kullanılmaktadır.

#### **1.1-Eğitim Alanları Derslikler**

	<b>Kapasitesi 0-50</b>	<b>Kapasitesi 51-75</b>	<b>Kapasitesi 76-100</b>	<b>Kapasitesi 101 ve üzeri</b>
<b>Anfî</b>				
<b>Sınıf</b>				
<b>Bilgisayar Lab.</b>				
<b>Diğer Lab.</b>				
<b>Toplam</b>				

#### **1.2-Sosyal Alanlar**

	<b>Kapasitesi 0-50</b>	<b>Kapasitesi 51-75</b>	<b>Kapasitesi 76-100</b>	<b>Kapasitesi 101 ve üzeri</b>
<b>Kantin</b>				
<b>Toplantı Salonu</b>				
<b>Konferans Salonu</b>			<b>1</b>	
<b>Toplam</b>			<b>1</b>	

### **1.3-Hizmet Alanları**

#### **1.3.1. Akademik Personel Hizmet Alanları**

	<i>Sayısı(Adet)</i>	<i>Alanı(m2)</i>	<i>Kullanan Sayısı (Kişi)</i>
<i>Çalışma Odası</i>	3	88	3
<i>Toplam</i>	3	88	3

#### **1.3.2. İdari Personel Hizmet Alanları**

	<i>Sayısı (Adet)</i>	<i>Alanı (m2)</i>	<i>Kullanan Sayısı</i>
<i>Çalışma Odası</i>	5	140	5
<i>Toplam</i>	5	140	5

### **1.4-Ambar Alanları**

*Ambar Sayısı:* 1 Adet  
*Ambar Alanı:* 15 m2

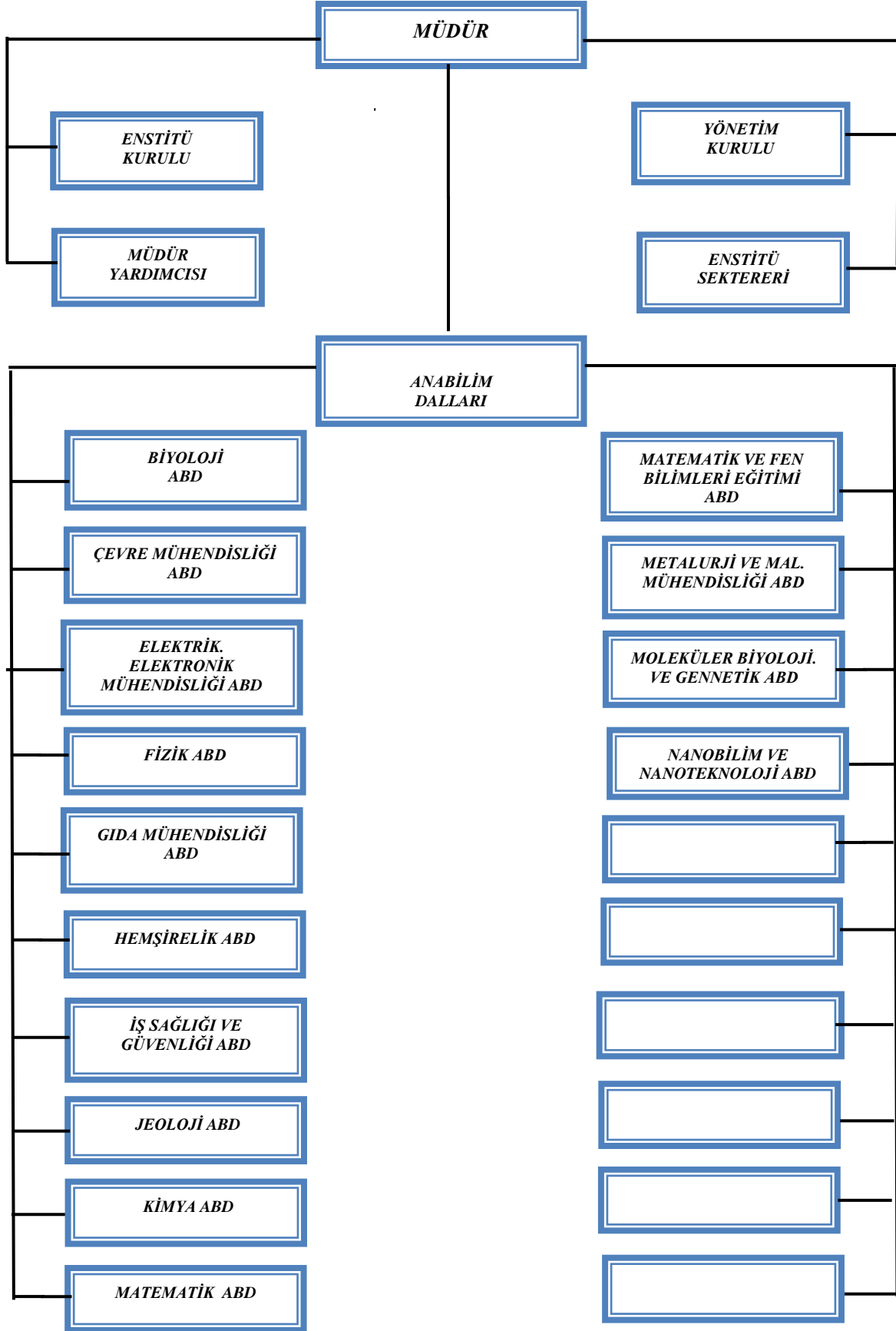
### **1.5-Atölyeler**

*Atölye Sayısı:* ... Adet  
*Atölye Alanı:* ... m2

### **1.6-Diğer Fiziki Alanlar**

Bir (1) adet tez savunma (sunum) odası ile bir (1) adet çay ocağı bulunmaktadır.

## 2. ÖRGÜT YAPISI





### 3. BİLGİ VE TEKNOLOJİK KAYNAKLAR

(Taşınır bilgileri 2022 yılı sonu itibariyle alınmalı, Taşınır Kayıt ve Yönetim Sistemi kayıtları ile uyumlu olmalıdır.)

<i>Cinsi</i>	<i>İdari Amaçlı (Adet)</i>	<i>Eğitim Amaçlı (Adet)</i>	<i>Araştırma Amaçlı (Adet)</i>	<i>TOPLAM</i>
<i>Masaüstü Bilgisayar</i>	10	20	16	46
<i>Taşınabilir Bilgisayar</i>		5		5
<i>Yazıcı</i>	7			7
<i>Tarayıcı</i>				
<i>Fotokopi makinesi</i>				
<i>Faks</i>	1			1
<i>Projeksiyon</i>	14			
<i>Mikroskoplar</i>				14
<i>Fotoğraf makinesi</i>	1			1
<i>Kameralar</i>	12			12
<i>Televizyonlar</i>	5	1		6
<i>DVD ler</i>				
<i>TOPLAM</i>	50	26	16	92

### 4. İNSAN KAYNAKLARI

#### 4.1-Akademik Personel

#### Unvanlar İtibari İle Akademik Personel Sayısı

<i>Unvan</i>	<i>SAYI</i>
<i>Profesör</i>	0
<i>Doçent</i>	2
<i>Doktor Öğretim Üyesi</i>	1
<i>Toplam</i>	3

#### Yabancı Uyruklu Akademik Personel

<i>Yabancı Uyruklu Öğretim Elemanları</i>			
<i>Unvan</i>	<i>Geldiği Ülke</i>	<i>Çalıştığı Bölüm</i>	<i>Kişi Sayısı</i>
<i>Profesör</i>			0
<i>Doçent</i>			0
<i>Doktor Öğretim Üyesi</i>			0
<i>Öğretim Görevlisi</i>			0
<i>Araştırma Görevlisi</i>			0
<i>Toplam</i>			0

**Diğer Üniversitelerde Görevlendirilen Akademik Personel**

<i>Unvan</i>	<i>Bağlı Olduğu Bölüm</i>	<i>Görevlendirildiği Üniversite</i>	<i>Kişi Sayısı</i>
<i>Profesör</i>			
<i>Doçent</i>			
<i>Doktor Öğretim Üyesi</i>			
<i>Öğretim Görevlisi</i>			
<i>Araştırma Görevlisi</i>			
<b>Toplam</b>			

**Başka Üniversitelerden Üniversitemizde Görevlendirilen Akademik Personel**

<i>Unvan</i>	<i>Çalıştığı Bölüm</i>	<i>Geldiği Üniversite</i>	<i>Kişi Sayısı</i>
<i>Profesör</i>			0
<i>Doçent</i>			0
<i>Doktor Öğretim Üyesi</i>			0
<i>Öğretim Görevlisi</i>			0
<i>Araştırma Görevlisi</i>			0
<b>Toplam</b>			0

**Sözleşmeli Akademik Personel**

<i>Sözleşmeli Akademik Personel Sayısı</i>	
<i>Profesör</i>	0
<i>Doçent</i>	0
<i>Doktor Öğretim Üyesi</i>	0
<i>Öğretim Görevlisi</i>	0
<i>Sanatçı Öğrt. Elm.</i>	0
<i>Diğer(Unvan Yazınız)</i>	0
<b>Toplam</b>	0

**ÖYP Kapsamında Görevlendirilen Araştırma Görevlisi**

<i>Bağlı Olduğu Bölüm</i>	<i>Gittiği Üniversite</i>	<i>Kişi Sayısı</i>
		0
<b>Toplam</b>		0

**ÖYP Kapsamında Yüksek Lisans, Doktora, Doktora Sonrası Araştırma İçin Yurtdışına gönderilen Öğretim Elemanı**

<i>Bağlı Olduğu Bölüm</i>	<i>Gittiği Üniversite</i>	<i>Kişi Sayısı</i>
		0
<b>Toplam</b>		0

### Ataması Yapılan Akademik Personel Bilgileri

Unvan	Gelen Kişi Sayısı
Profesör	0
Doçent	0
Doktor Öğretim Üyesi	0
Öğretim Görevlisi	0
Araştırma Görevlisi	0
<b>Toplam</b>	<b>0</b>

### Ayrılan Akademik Personel Bilgileri

Unvan	Ayrıma Nedeni	Sayı
Profesör		0
Doçent		0
Doktor Öğretim Üyesi		0
Öğretim Görevlisi		0
Araştırma Görevlisi		0
<b>Toplam</b>		<b>0</b>

### Akademik Personelin Yaş İtibariyle Dağılımı

Yaş	21-25	26-30	31-35	36-40	41-50	51-Üzeri
Kişi Sayısı				2	1	
Toplam Sayıya Oran				%67	%33	

### Akademik Personelin Hizmet Süreleri

Yıl	1-3	4-6	7-10	11-15	16-20	21-Üzeri
Kişi Sayısı				2	1	
Toplam Sayıya Oran				%67	%33	

### 4.2-İdari Personel

GİH	SHS	THS	AHS	DHS	YHS	Sürekli İşçi	TOPLAM
3					2		5

**GİH:** Genel İdari Hizmetler **SHS:** Sağlık Hizmetleri Sınıfı **THS:** Teknik Hizmetler Sınıfı **AHS** Avukatlık Hizmetleri Sınıfı **DHS:** Din Hizmetleri Sınıfı **YHS:** Yardımcı Hizmetler Sınıfı

### **Naklen Atanan İdari Personel Bilgileri**

Unvan	Gelen Kişi Sayısı
	0
<b>Toplam</b>	<b>0</b>

### **Ayrılan İdari Personel Bilgileri**

Unvan	Ayrıılma Nedeni	Sayı
		0
<b>Toplam</b>		<b>0</b>

### **İdari Personelin Eğitim Durumu**

Okul	İlköğretim	Lise	Ön Lisans	Lisans	Y.L. ve Dokt.
<b>Kişi Sayısı</b>		2		1	2
<b>Yüzde</b>		%40		%20	%40

### **İdari Personelin Hizmet Süreleri**

Yıl	1 – 3	4 – 6	7 – 10	11 – 15	16 – 20	21 - Üzeri
<b>Kişi Sayısı</b>	1		1			3
<b>Yüzde</b>	%20		%20			% 60

### **İdari Personelin Yaş İtibariyle Dağılımı**

Yaş	21-25	26-30	31-35	36-40	41-50	51- Üzeri
<b>Kişi Sayısı</b>	1		1		2	1
<b>Yüzde</b>	%20		%20		%40	%20

## **5. SUNULAN HİZMETLER**

### **5.1-EĞİTİM HİZMETLERİ**

#### **EĞİTİM PROGRAMLARI**

##### **Lisans Programları**

Birimin Adı	Program Sayısı	Uluslararası Ortak Lisans Programları
	0	0
	0	0
	0	0
<b>TOPLAM</b>	<b>0</b>	<b>0</b>

### Yüksek Lisans ve Doktora Programları

Birimin Adı	Programın Adı	Doktora	Tezli	Tezsiz	Uzaktan	
Fen Bilimleri Enstitüsü	Biyoloji ABD	X	X			
	Çevre Mühendisliği ABD	X	X			
	Elektrik - Elektronik Mühendisliği ABD		X			
	Fen Bilgisi Eğitimi ABD		X			
	Fizik ABD		X			
	Gıda Mühendisliği ABD	X	X			
	Hemşirelik ABD		X			
	İş Sağlığı Ve Güvenliği (Disiplinlerarası) ABD				X	X
	Jeoloji Mühendisliği ABD	X	X			
	Kimya ABD			X		
	Matematik ABD	X	X	X		
	Metalurji ve Malzeme Mühendisliği ABD			X		
	Moleküler Biyoloji ve Genetik ABD			X		
Nanobilim ve Nanoteknoloji ( Disiplinlerarası ) ABD			X			
<b>TOPLAM</b>		<b>5</b>	<b>13</b>	<b>2</b>	<b>1</b>	

### ÖĞRENCİ SAYILARI

#### Önlisans/Lisans/Lisansüstü Eğitim/Doktora Öğrenci Bilgileri

Öğretim Düzeyi	I. Öğretim			II. Öğretim			Toplam		Genel Toplam
	E	K	Top.	E	K	Top.	E	K	
Lisansüstü	272	196	468				272	196	468
Doktora	21	16	37				21	16	37
<b>TOPLAM</b>	<b>293</b>	<b>212</b>	<b>505</b>				<b>293</b>	<b>212</b>	<b>505</b>

#### Uzaktan Eğitim Veren Programlar

PROGRAM ADI	KONTENJAN	KAYIT OLAN	DOLULUK ORANI %
İş Sağlığı ve Güvenliği ABD	50	50	%100
<b>TOPLAM</b>	<b>50</b>	<b>50</b>	<b>%100</b>

**Öğretim Yılı Yaz Okulu Açılan Programlar**

<b>PROGRAM ADI</b>	<b>ÖĞRENCİ SAYISI</b>	<b>AÇILAN DERS SAYISI</b>
0	0	0
<b>TOPLAM</b>	<b>0</b>	<b>0</b>

**Öğretim Yılı Öğrenci Kontenjanları ve Kontenjanların Doluluk Oranı**

<b>Program Adı</b>	<b>Kontenjan</b>	<b>Kayıt Olan</b>	<b>Doluluk Oranı %</b>
Biyoloji (Doktora)	14	0	% 0,00
Biyoloji (Yüksek Lisans Tezli)	19	13	% 68,42
Çevre Mühendisliği (Doktora)	7	0	% 0,00
Çevre Mühendisliği (Yüksek Lisans Tezli)	19	3	% 15,78
Elektrik - Elektronik Mühendisliği (Yüksek Lisans Tezli)	14	14	% 100,00
Fen Bilgisi Eğitimi (Yüksek Lisans Tezli)	24	7	% 29,16
Fizik (Yüksek Lisans Tezli)	12	2	% 16,66
Gıda Mühendisliği (Doktora)	5	0	% 0,00
Gıda Mühendisliği (Yüksek Lisans Tezli)	14	4	% 28,57
İş Sağlığı Ve Güvenliği (Yüksek Lisans Tezsiz II . Öğretim)	50	0	% 0,00
İş Sağlığı Ve Güvenliği (Disiplinlerarası) (Yüksek Lisans Tezsiz Uzaktan Öğretim)	50	48	% 96,00
Jeoloji Mühendisliği (Doktora)	6	1	% 16,66
Jeoloji Mühendisliği (Yüksek Lisans Tezli)	14	12	% 85,71
Kimya ABD (Yüksek Lisans Tezli)	16	4	% 25,00
Matematik (Doktora)	7	2	% 28,57
Matematik (Yüksek Lisans Tezli)	32	25	% 78,12
Metalurji ve Malzeme Mühendisliği ABD(Yüksek Lisans Tezli)	13	11	% 84,61
Moleküler Biyoloji ve Genetik (Yüksek Lisans Tezli)	9	5	% 55,55
Nanobilim ve Nanoteknoloji ( Disiplinlerarası ) (Yüksek Lisans Tezli)	21	4	% 19,04
<b>TOPLAM</b>	<b>346</b>	<b>155</b>	<b>% 44,79</b>

### Yabancı Uyruklu Öğrenci Bilgileri

<i>Program Adı</i>	<i>E</i>	<i>K</i>	<i>Toplam</i>
Biyoloji ( Doktora )	1	1	2
Biyoloji ( Yüksek Lisans - Tezli )	0	2	2
Kimya ( Yüksek Lisans - Tezli )	1	1	2
Matematik ( Doktora )	1	-	1
<b>TOPLAM</b>	3	4	7

### Mezun Olan Öğrenci Bilgileri

<i>Bölüm</i>	<i>E</i>	<i>K</i>	<i>Toplam</i>
Biyoloji ( Doktora )	1	0	1
Biyoloji ( Yüksek Lisans - Tezli )	1	5	6
Çevre Mühendisliği ( Yüksek Lisans - Tezli )	4	7	11
Elektrik - Elektronik Mühendisliği ( Yüksek Lisans - Tezli )	2	3	5
Fizik ( Yüksek Lisans - Tezli )	2	2	2
Gıda Mühendisliği ( Yüksek Lisans - Tezli )	0	4	4
Hemşirelik ( Yüksek Lisans - Tezli )	0	13	16
İş Sağlığı Ve Güvenliği ( Yüksek Lisans - Tezsiz ) ( İkinci Öğretim )	32	6	38
İş Sağlığı Ve Güvenliği ( Yüksek Lisans - Tezsiz ) ( Uzaktan Öğretim )	21	13	34
Jeoloji Mühendisliği ( Yüksek Lisans - Tezli )	2	2	4
Matematik ( Doktora )	1	2	3
Matematik ( Yüksek Lisans - Tezli )	5	3	8
Metalurji ve Malzeme Mühendisliği ( Yüksek Lisans - Tezli )	2	2	4
Moleküler Biyoloji Ve Genetik ( Yüksek Lisans - Tezli )	4	6	10
<b>TOPLAM</b>	77	68	146

### Erasmus Programına Katılan Öğrenci Bilgileri

<i>Üniversite/Bölüm</i>	<i>Gelen Öğrenci Sayısı</i>	<i>Giden Öğrenci Sayısı</i>	<i>Toplam</i>
	0	0	0
	0	0	0
<b>TOPLAM</b>	0	0	0

### **Farabi Programına Katılan Öğrenci Bilgileri**

<b>Üniversite/Bölüm</b>	<b>Gelen Öğrenci Sayısı</b>	<b>Giden Öğrenci Sayısı</b>	<b>Toplam</b>
	0	0	0
	0	0	0
<b>TOPLAM</b>	0	0	0

*(Diğer Programlara katılan öğrenciler de ayrıca belirtilecektir)*

### **5.2-KÜTÜPHANE HİZMETLERİ**

<b>Basılı Yayın Sayısı</b>	<b>Hizmete Sunulan Toplam Veri Tabanı Sayısı</b>	<b>Kütüphane Kaynaklarından Yararlanan Kişi Sayısı</b>		<b>Toplam Kitap Sayısı:</b>
		<b>Personel</b>	<b>Öğrenci</b>	

*( Birimler kütüphane hizmetine ilişkin eklemelerde bulunabilirler.)*

### **5.3-DANIŞMANLIK HİZMETLERİ**

*(KOBİ Danışmanlığı, KOSGEB Danışmanlığı, Hakemlik, TÜBİTAK ve Kalkınma Ajanslarında Hakemlik, Bilirkişi (Adli vakalar için), Kurul Üyeliği, Proje Değerlendirme, Rapor Hazırlama, Rehberlik, Açık öğretim öğrencilerine verilen danışmanlık hizmeti vs... danışmanlık hizmetlerine yer verilecektir.)*

### **5.4-LABORATUVAR VE ATÖLYE HİZMETLERİ**

*(AR-GE Laboratuvarları, Fen Bölümlerindeki Öğrenci Laboratuvarları, Bilgisayar Laboratuvarları, Dil Sınıfı, Akıllı Sınıf, Resim-Heykel-Seramik-Grafik Atölyeleri, Konser Salonu, Toplantı Salonu, Konferans Salonu, İnternet Salonu, Mühendislik-Mimarlık Fakültesi Veri-işlem Laboratuvarı, Elektrik-Elektronik Laboratuvarları, Elektrik Laboratuvarı, Teknik Resim Atölyesi, Fotoğraf Stüdyosu, Baskı Atölyesi, Uygulama Restoranı, İngilizce Öğretim Laboratuvarı, Kat Hizmetleri Uygulama Birimi, Okuma Salonu, Teknik Derslik, Doğum Sınıfı, İlk Yardım Sınıfı, Revir vs... hizmetlere ilişkin bilgilere yer verilecektir.)*

## **6. YÖNETİM VE İÇ KONTROL SİSTEMİ**

*(Birim atama, satın alma, ihale gibi karar alma süreçleri, yetki ve sorumluluk yapısı, mali yönetim, harcama öncesi kontrol sistemine ilişkin tespit ve değerlendirmeler yer alır.)*



## **D. DİĞER HUSUSLAR**

### **II- AMAÇ VE HEDEFLER**

#### **A. Birimin Amaç ve Hedefleri**

(Üniversitemiz Stratejik Planında belirlenen amaç ve hedefler doğrultusunda birimin amaç ve hedeflerine yer verilecektir.)

<b>Stratejik Amaçlar</b>	<b>Stratejik Hedefler</b>
Öğrenci sayısının artırılması	2022–2023 yılında mevcut programlara ilave olarak 1 Doktora ve 3 Yüksek Lisans programının açılması
	Yüksek Lisans kontenjanlarının % 20 artırılması
	Lisansüstü kontenjanlarda en az 30 yabancı uyruklu öğrenciye yer verilmesi
	Lisansüstü tezlerden üretilen en az 5 bilimsel makalenin SCI de yer alan dergilerde yayınlanması
	2022–2023 Eğitim-Öğretim yılında Fen Bilimleri Enstitüsü Dergisini Uluslararası Hakemli Dergiler düzeyine çıkarılması
Disiplinler arası yardımlaşma ve katılımın artırılması	2022-2023 Eğitim-öğretim döneminde en az bir seçimli dersinin diğer programlardan aldırılması
Paydaşlarla İlişkilerin Geliştirilmesi ve İşbirliği Yapılması	2022–2023 Eğitim-Öğretim döneminde en az 3 lisansüstü tezin KOSGEB ve Kalkınma ajansı tarafından desteklenmesinin sağlanması
Yerel Ekonomiyi Destekleyici Projelerin Teşvik Edilmesi	2022-2023 Eğitim-Öğretim döneminde Nevşehir' e yönelik en az üç yerel projenin yürütülmesi

#### **B. Temel Politikalar ve Öncelikler**

Temel değerlerimiz Üniversitemizin temel değerleridir. Bunlar;

- Atatürk İlkeleri
- Fırsat eşitliği
- Hukukun üstünlüğü
- İnsan hakları
- Toplumsal değerler
- Bilimsel etik kurallar
- Yaşam boyu öğrenme
- Çalışanlar, öğrenciler ve diğer paydaşların memnuniyeti
- Çevreye duyarlılık

#### **C. Diğer Hususlar**

### **III- FAALİYETLERE İLİŞKİN BİLGİ VE DEĞERLENDİRMELER**

( Bu bölümde Mali Bilgiler ile Performans Bilgilerine detaylı olarak yer verilir.)

## A. MALİ BİLGİLER

### 1- Bütçe Uygulama Sonuçları

- ✓ Kullanılan kaynaklara,
- ✓ Bütçe hedef ve gerçekleştirmeleri ile meydana gelen sapmaların nedenlerine,
- ✓ Varlık ve yükümlülükler ile yardım yapılan birlik, kurum ve kuruluşların faaliyetlerine ilişkin bilgilere,
- ✓ Temel mali tablolara ve bu tablolara ilişkin açıklamalara yer verilir.
- ✓ Ayrıca, iç ve dış mali denetim sonuçları hakkındaki özet bilgiler de bu başlık altında yer alır.

<b>2022 YILI HAZİNE YARDIMI</b>				
<i>HAZİNE YARDIMI</i>	<i>Ödenek (b)</i>	<i>Harcama (a)</i>	<i>Harcama oranı % (a*100)/b</i>	<i>Kalan Ödenek</i>
<i>01- Personel Giderleri</i>	2.853.698,32	2.806.775,36	%98,36	46.922,96
<i>02- Sos. Güv. Kur. D. Prim. Giderleri</i>	84.485,51	84.485,51	%100	0
<i>03- Mal ve Hizmet Alım Giderleri</i>	12.972,74	12.962,44	%99,92	10,30
<i>05- Cari Transferler</i>				
<i>06- Sermaye Giderleri</i>				
<b>Toplam</b>	2.951.156,57	2.904.223,31	%98,41	46.933,26

<b>2022 YILI İKİNCİ ÖĞRETİM</b>				
<i>İKİNCİ ÖĞRETİM</i>	<i>Ödenek (b)</i>	<i>Harcama (a)</i>	<i>Harcama oranı % (a*100)/b</i>	<i>Kalan Ödenek</i>
<i>01- Personel Giderleri</i>				
<i>03- Mal ve Hizmet Alım Giderleri</i>				
<b>Toplam</b>				

<b>2022 YILI YAZ OKULU</b>				
<i>YAZ OKULU</i>	<i>Ödenek (b)</i>	<i>Harcama (a)</i>	<i>Harcama oranı % (a*100)/b</i>	<i>Kalan Ödenek</i>
<i>01- Personel Giderleri</i>				
<b>Toplam</b>				

<b>2022 YILI TEZSİZ YÜKSEK LİSANS</b>				
<i>UZAKTAN EĞİTİM</i>	<i>Ödenek (b)</i>	<i>Harcama (a)</i>	<i>Harcama oranı % (a*100)/b</i>	<i>Kalan Ödenek</i>
<i>01- Personel Giderleri</i>				
<i>03- Mal ve Hizmet Alım Giderleri</i>				
<b><i>Toplam</i></b>				

<b>2022 YILI UZAKTAN EĞİTİM</b>				
<i>UZAKTAN EĞİTİM</i>	<i>Ödenek (b)</i>	<i>Harcama (a)</i>	<i>Harcama oranı % (a*100)/b</i>	<i>Kalan Ödenek</i>
<i>01- Personel Giderleri</i>	242.290,00	195.367,04	%80,63	46,922,96
<i>03- Mal ve Hizmet Alım Giderleri</i>				
<b><i>Toplam</i></b>	242.290,00	195.367,04	%80,63	46,922,96

## **2- Temel Mali Tablolara İlişkin Açıklamalar**

### **3- Diğer**

## **2022 Yılında Gerçekleştirilen İhaleler veya Doğrudan Temin Yoluyla Yapılan Satın Almalar**

<i>İhale Türü</i>	<i>Açık İhale Usulü</i>		<i>Bel.İst.Ar.İhale Usulü</i>		<i>Pazarlık Usulü</i>	
	<i>İhale Sayısı</i>	<i>İhale Tutarı</i>	<i>İhale Sayısı</i>	<i>İhale Tutarı</i>	<i>İhale Sayısı</i>	<i>İhale Tutarı</i>
<i>Mal Alımı</i>						
<i>Hizmet Alımı</i>						
<i>Diğer</i>						
<b><i>TOPLAM</i></b>						

<i>Alım Türü</i>	<i>Doğrudan Temin 4734 22. Md.</i>	
	<i>Alım Sayısı</i>	<i>Tutarı</i>
<i>Mal Alımı</i>	4	12.962,44
<i>Hizmet Alımı</i>		
<i>Diğer</i>		
<b><i>TOPLAM</i></b>	4	12.962,44

## ***B. PERFORMANS BİLGİLERİ***

### ***1. Performans Sonuçlarının Değerlendirilmesi***

#### ***1.1. Alt Program Hedef ve Göstergeleriyle İlgili Gerçekleşme Sonuçları***

***(İlk 6 aylık gerçekleşme kısmına Daha önceden tarafınızca gönderilmiş olan değer girilecek)***

## ***1.2. Performans Denetim Sonuçları***

***(Birim iç ve dış mali denetim (yapıldı ise) raporlarında yer alan tespit ve değerlendirmeler ile bunlara karşı alınan veya alınacak önlemler ve yapılacak işlemlere bu başlık altında yer verilir.)***

**2. Stratejik Plan İzleme Tabloları (İlk 6 aylık döneme daha önce gönderilmiş olan veriler girilecek.her Birim yalnızca sorumlu olduğu gösterge değerlerini girecektir.)**

Yıl/Dönem	2022
İdare Adı	38.74 - NEVŞEHİR HACI BEKTAŞ VELİ ÜNİVERSİTESİ
Performans Hedefi	1/Kalite Güvence Sisteminin Oluşturulması ve İç Kontrol Sisteminin İşlevsel Hale Getirilmesi

Sıra	Gösterge Adı	Hedeflenen Gösterge Düzeyi	Yılsonu Gerçekleşme Tahmini	Gerçekleşme												Gerçekleşme Durumu	Sorumlu Birim	
				Ocak	Şubat	Mart	Nisan	Mayıs	Haziran	Temmuz	Ağustos	Eylül	Ekim	Kasım	Aralık			
4	Geri bildirim alınan akademik ve idari personel ile öğrenci sayısı/Adet*	442	442	0	0	0	0	0	0	0	0	0	0	0	0	0	0	Tüm Birimler

Yıl/Dönem	2022
İdare Adı	38.74 - NEVŞEHİR HACI BEKTAŞ VELİ ÜNİVERSİTESİ
Performans Hedefi	2/Akademik ve İdari Personelin Nitelik ve Nicelik Açısından Gelişiminin Sağlanması

Sıra	Gösterge Adı	Hedeflenen Gösterge Düzeyi	Yılsonu Gerçekleşme Tahmini	Gerçekleşme												Gerçekleşme Durumu	Sorumlu Birim	
				Ocak	Şubat	Mart	Nisan	Mayıs	Haziran	Temmuz	Ağustos	Eylül	Ekim	Kasım	Aralık			
4	Eğiticilerin eğitimi programlarına katılan öğretim elemanı sayısı/Adet	44	44	0	0	0	0	0	0	0	0	0	0	0	0	0	0	Tüm Akademik Birimler

Yıl/Dönem	2022
İdare Adı	38.74 - NEVŞEHİR HACI BEKTAŞ VELİ ÜNİVERSİTESİ
Performans Hedefi	3/Örgüt Kültürünün Geliştirilmesi ve Personelin Aidiyet Hissinin Arttırılması

Sıra	Gösterge Adı	Hedeflenen Gösterge Düzeyi	Yılsonu Gerçekleşme Tahmini	Gerçekleşme												Gerçekleşme Durumu	Sorumlu Birim	
				Ocak	Şubat	Mart	Nisan	Mayıs	Haziran	Temmuz	Ağustos	Eylül	Ekim	Kasım	Aralık			
4	Ödüllendirilen akademik ve idari personel sayısı/Adet	00050	00050	0	0	0	0	0	0	0	0	0	0	0	0	0	0	Tüm Birimler

Yıl/Dönem	2022
İdare Adı	38.74 - NEVŞEHİR HACI BEKTAŞ VELİ ÜNİVERSİTESİ
Performans Hedefi	12/Öğrenci Niteliğinin Arttırılması

Sıra	Gösterge Adı	Hedeflenen Gösterge Düzeyi	Yılsonu Gerçekleşme Tahmini	Gerçekleşme												Gerçekleşme Durumu	Sorumlu Birim	
				Ocak	Şubat	Mart	Nisan	Mayıs	Haziran	Temmuz	Ağustos	Eylül	Ekim	Kasım	Aralık			
1	Öğrencilere yönelik düzenlenen kişisel gelişim programlarının ve eğitimlerinin sayısı/Adet	30	30	0	0	0	0	0	0	0	0	0	0	0	0	0	0	Tüm Akademik Birimler
2	Staj ve uygulama faaliyetleri için anlaşma yapılan kurum/kuruluş sayısı/Adet	10	10	0	0	0	0	0	0	0	0	0	0	0	0	0	0	Tüm Akademik Birimler
3	Ödüllendirilen öğrenci sayısı/Adet	160	160	0	0	0	0	0	0	0	0	0	0	0	0	0	0	Tüm akademik Birimler
<b>Yıl/Dönem</b>		2022																
<b>İdare Adı</b>		38.74 - NEVŞEHİR HACI BEKTAŞ VELİ ÜNİVERSİTESİ																
<b>Performans Hedefi</b>		15/TÜBİTAK ' Girişimci ve Yenilikçi Üniversite Endeks' lerinden en az bir tanesinde ilk 50 Üniversite içinde yer almak																

Sıra	Gösterge Adı	Hedeflenen Gösterge Düzeyi	Yılsonu Gerçekleşme Tahmini	Gerçekleşme												Gerçekleşme Durumu	Sorumlu Birim	
				Ocak	Şubat	Mart	Nisan	Mayıs	Haziran	Temmuz	Ağustos	Eylül	Ekim	Kasım	Aralık			
6	Ulusal ve uluslararası bilim ödülü sayısı (adet)	1	1	0	0	0	0	0	0	0	0	0	0	0	0	0	0	Tüm akademik birimler



<b>Yıl/Dönem</b>	2022
<b>İdare Adı</b>	38.74 - NEVŞEHİR HACI BEKTAŞ VELİ ÜNİVERSİTESİ
<b>Performans Hedefi</b>	19/Bölgenin Turistik-Kültürel ve Ekonomik Potansiyelinden Faydalanmak

Sıra	Gösterge Adı	Hedeflenen Gösterge Düzeyi	Yılsonu Gerçekleşme Tahmini	Gerçekleşme												Gerçekleşme Durumu	Sorumlu Birim	
				Ocak	Şubat	Mart	Nisan	Mayıs	Haziran	Temmuz	Ağustos	Eylül	Ekim	Kasım	Aralık			
2	Dış paydaşlarla ortaklaşa düzenlenen yerel, ulusal ve uluslararası etkinlik sayısı/Adet	30	30	0	0	0	0	0	0	0	0	0	0	0	0	0	0	Sağlık Kültür ve Spor Daire Başkanlığı, Teknoloji Transfer Ofisi, Tüm Akademik Birimler

<b>Yıl/Dönem</b>	2022
<b>İdare Adı</b>	38.74 - NEVŞEHİR HACI BEKTAŞ VELİ ÜNİVERSİTESİ
<b>Performans Hedefi</b>	20/Bölgenin Sosyal-Ekonomik Yapısına Katkı Sağlamak

Sıra	Gösterge Adı	Hedeflenen Gösterge Düzeyi	Yılsonu Gerçekleşme Tahmini	Gerçekleşme												Gerçekleşme Durumu	Sorumlu Birim	
				Ocak	Şubat	Mart	Nisan	Mayıs	Haziran	Temmuz	Ağustos	Eylül	Ekim	Kasım	Aralık			
5	Sektörel yenilikçi yaklaşımların kazandırılması amacıyla yapılan etkinlik ve çalıştay sayısı/Adet	8	8	0	0	0	0	0	0	0	0	0	0	0	0	0	0	Tüm Akademik Birimler, Sağlık Kültür ve Spor Daire Başkanlığı

### 3. Performans Bilgi Sisteminin Değerlendirilmesi

#### 4. Diğer Hususlar

##### 4.1. Faaliyet ve Proje Bilgileri

##### Birim Tarafından Düzenlenen Faaliyet Bilgileri

<b>FAALİYET TÜRÜ</b>	<b>FAALİYET SAYISI</b>
Sempozyum ve Kongre	0
Konferans	0
Panel	0
Seminer	0
Turnuva	0
Teknik Gezi	0
Eğitim Semineri	0
Diğer	0

##### Geçici Görevlendirmelere İlişkin Bilgiler

<b>FAALİYET TÜRÜ</b>	<b>FAALİYET SAYISI</b>	<b>Görevlendirme Yapılan Kişi Sayısı</b>
Sempozyum ve Kongre		
Konferans		
Panel		
Seminer		
Teknik Gezi		
Eğitim Semineri		
Diğer(Çalıştay, Bildiri, Kitap v.b.)		

**İndekslere Giren Bilimsel Yayın Sayısı**

<b>İndekslere Giren Bilimsel Yayın Sayısı</b>																				
<b>Makale Türü</b>	<b>2018</b>				<b>2019</b>				<b>2020</b>				<b>2021</b>				<b>2022</b>			
	<b>Prof</b>	<b>Doç</b>	<b>Dr. Öğr. Üyesi</b>	<b>Arş. Gör./ Öğr. Gör.</b>	<b>Prof</b>	<b>Doç</b>	<b>Dr. Öğr. Üyesi</b>	<b>Arş. Gör./ Öğr. Gör.</b>	<b>Prof</b>	<b>Doç</b>	<b>Dr. Öğr. Üyesi</b>	<b>Arş. Gör./ Öğr. Gör.</b>	<b>Prof</b>	<b>Doç</b>	<b>Dr. Öğr. Üyesi</b>	<b>Arş. Gör./ Öğr. Gör.</b>	<b>Prof</b>	<b>Doç</b>	<b>Dr. Öğr. Üyesi</b>	<b>Arş. Gör./ Öğr. Gör.</b>
<b>Uluslararası Makale</b>																				
<b>Ulusal Makale</b>																				
<b>Uluslararası Bildiri</b>																				
<b>Ulusal Bildiri</b>																				
<b>Kitap</b>																				
<b>Diğer</b>																				

**Hakemlik Yapan Öğretim Üyesi ve Hakemlik Yapılan Yayın Sayısı**

<b>Hakemlik Yapan Öğretim Elemanı ve Hakemlik Yapılan Yayın Sayısı</b>																				
	<b>2018</b>				<b>2019</b>				<b>2020</b>				<b>2021</b>				<b>2022</b>			
	<b>Prof</b>	<b>Doç</b>	<b>Dr. Öğr. Üyesi</b>	<b>Arş. Gör./ Öğr. Gör.</b>	<b>Prof</b>	<b>Doç</b>	<b>Dr. Öğr. Üyesi</b>	<b>Arş. Gör./ Öğr. Gör.</b>	<b>Prof</b>	<b>Doç</b>	<b>Dr. Öğr. Üyesi</b>	<b>Arş. Gör./ Öğr. Gör.</b>	<b>Prof</b>	<b>Doç</b>	<b>Dr. Öğr. Üyesi</b>	<b>Arş. Gör./ Öğr. Gör.</b>	<b>Prof</b>	<b>Doç</b>	<b>Dr. Öğr. Üyesi</b>	<b>Arş. Gör./ Öğr. Gör.</b>
<b>Editörlük/Hakemlik Yapan Öğretim Üyesi Sayısı</b>																				
<b>Editörlük/Hakemlik Yapılan Kitap Sayısı</b>																				
<b>Dergi Hakemliği Yapan Öğretim Üyesi Sayısı</b>																				
<b>Hakemliği Yapılan Dergi Sayısı</b>																				

## Uygulama ve Araştırma Merkezleri Faaliyet Bilgisi

Üniversite Adı	Uygulama ve Araştırma Merkezinin Adı	Kuruluş Yürütme Kurulu Tarihi	Uygulama ve Araştırma Merkezinin Faaliyeti		Toplantı			Konferans			Seminer			Sertifika Programı			Kurs			Proje			Diğer			
			Var	Yok	Var		Y O K	Var		Y O K	Var		Y O K	Var		Y O K	Var		Y O K	Var		Y O K	Var		Y O K	
					Sayısı	Bilgisi		Sayısı	Bilgisi		Sayısı	Bilgisi		Sayısı	Bilgisi		Sayısı	Bilgisi		Sayısı	Bilgisi		Sayısı	Bilgisi		Sayısı

**Not: “Bilgisi” kısmına, yapılan etkinliklerin içeriği ve hangi tarihte yapıldığı girilecektir.**

## **IV- KURUMSAL KABİLİYET VE KAPASİTENİN DEĞERLENDİRİLMESİ**

### **A. ÜSTÜNLÜKLER**

1. Enstitünün kurum içinde önemli bir konuma sahip olması
2. Danışman-öğrenci ilişkilerinin iyi olması
3. İdari personelin öğrencilerin sorunlarını çözme konusunda istekli olması
4. Hedef kitlemiz olan lisansüstü öğrencilerimiz ile diyaloglar ve verilen hizmetin hassasiyetle yürütülmesi
5. Üniversitenin **Erasmus** programından yararlanma hakkını elde etmiş olması
6. Öğretim elemanı ve öğrenci değişimleri için yurtdışındaki üniversitelerle iş birliği yapılması
7. Uluslararası Ofis'in varlığı
8. Yeterli düzeyde kütüphane ve bilgiye ulaşım kolaylığının bulunması
9. Akademik yayın sıralamasında iyi bir yere sahip olunması.
10. Bologna sürecinin tamamlanarak AKTS ve DE etiketlerinin alınmış olması
11. Uzaktan eğitim alt yapısının sağlanmış olması
12. Yüksek lisans ve doktora programlarının çeşitliliği
13. Engelsiz üniversite çalışmalarının büyük ölçüde tamamlanmış olması

### **B. ZAYIFLIKLAR**

1. Üniversite birimlerinin paydaşlarıyla işbirliğinin yetersizliği
2. Ulusal ve uluslararası proje imkânlarının değerlendirilmemesi, proje tekliflerinin yetersizliği
3. Diğer üniversitelerle yeterince ortak çalışmaların yürütülememesi
4. Araştırma projeleri için başvuru sayısının azlığı ve yapılan araştırmaların ise çoğunlukla hayata geçirilememesi
5. Uluslararası öğrenci değişim programından yararlanan öğrenci sayısının azlığı

### **C. DEĞERLENDİRME**

*Kurumun gelecekte yer alacağı konumu belirlemeye yönelik bir yol haritası olup zamanla ilerlemeyi kolaylaştıran bir role sahiptir. Bu planlamanın başarılı bir şekilde yürütülmesi, paydaşların aktif olarak katılımı ve kurum yöneticisinin tam desteği ile gerçekleştirilecektir. Bu nedenle; gelişmemize yönelik çizilen yol haritamızda, amaç ve hedeflerimizin belirli sürelerde denetlenmesi ve ortaya çıkan sonuçların olmak istediğimiz yere ne kadar taşıyabildiğinin irdelenmesi, zamana uygun olarak güncellenmesi ve sürekliliğinin olması başarımızın ölçütü olacaktır*

### **V- ÖNERİ VE TEDBİRLER**

*Kurumsallaşma anlamında atılan adımların tamamlanması ve devamının sağlanması için iyi bir takip gerekmektedir. Lisansüstü tezlerin kalitesini iyileştirmeye yönelik, özellikle sanayi işbirliği içinde yürütülecek SAN-TEZ projelerinin ve patent almaya yönelik çalışmaların artırılması gerekmektedir. Yakın çevremizdeki AR-GE birimleri ile işbirliği oluşturulması ve proje geliştirilmesi gerekmektedir. Enstitünün bölgede daha iyi tanıtılması ve araştırmalar için ilgi odağı oluşturulması için gerekli tanıtım broşürü ve kitapçıkları çıkarılmalıdır. Özellikle tezlerin yayına dönüştürülmesindeki teşviklerin artırılması planlanmaktadır*

## **EKLER**

### ***İÇ KONTROL GÜVENCE BEYANI***

*Harcama yetkilisi olarak görev ve yetkilerim çerçevesinde;*

*Harcama birimizce gerçekleştirilen iş ve işlemlerin idarenin amaç ve hedeflerine, iyi mali yönetim ilkelerine, kontrol düzenlemelerine ve mevzuata uygun bir şekilde gerçekleştirildiğini, birimize bütçe ile tahsis edilmiş kaynakların planlanmış amaçlar doğrultusunda etkili, ekonomik ve verimli bir şekilde kullanıldığını, birimizde iç kontrol sisteminin yeterli ve makul güvenceyi sağladığını bildiririm.*

*Bu güvence; benden önceki yöneticiden almış olduğum bilgiler, harcama yetkilisi olarak sahip olduğum bilgi ve değerlendirmeler, yönetim bilgi sistemleri, iç kontrol sistemi değerlendirme raporları, izleme ve değerlendirme raporları ile denetim raporlarına dayanmaktadır.*

*Bu raporda yer alan bilgilerin güvenilir, tam ve doğru olduğunu beyan ederim.*

*Nevşehir – Ocak / 2023*

***Doç. Dr. Cemal ÇARBOĞA***  
***Enstitü Müdürü***