

KAPADOKYA'DA SİVİL MİMARLIK: MAĞARALARDAN TARİH ÖĞRENMEK MÜMKÜN

Aslı ÖZBAY

Yüksek Mimar, Koruma Uzmanı



Resim 1. Murat GÜLYAZ

Kapadokya, şaşırtıcı güzellikteki coğrafyası ile hâlâ dünyanın en cazip doğal yaşam alanlarından biri. Volkanik gazlarla lav akıntılarının, milyonlarca yıllık patlama serüveni sonrası yer kabuğu üzerinde sıkışmasıyla oluşan gözenekli kayaların, yine milyonlarca yıl süren fırtınalar ve sellerin erozyonuyla heykelsi formlara büründüğü bu devasa büyüklükteki bölgede orijinal olan sadece masalsi yeryüzü şekilleri değil. İnsanoğlu buradaki yumuşak kayaların rahatça oyulabildiğini, tam tarihini bilemediğimiz çok erken çağlarda keşfetmiş. Kapadokya'nın kaya oyma mimarisi insanlara taş taş

üstüne koyarak ev yapmaktan daha kolay bir yöntemle, oyarak, boşaltarak mekân yapma ve güvenli barınma olanağı sağlamış. Bununla kalmamış, mağaraların yüksek yalıtım değeri, soğuk hava depolama olanakları gibi doğal özellikleri, insanoğlunun yaşam konforuna hizmet etmiş. Dolayısıyla, Kapadokya'da asırlar boyu yapılmış olan çok sayıda kaya oyma mekân ve bunların mimarî zenginliği, ağırlıklı yabancı kaynaklı kimi akademik araştırmalara konu olmuştur (Resim.1).

Dünyanın farklı bölgelerinde, Kapadokya'dakine benzer volkanik oluşumlardan kaynaklanan ilginç

yeryüzü şekilleriyle bezeli doğal parklar var. Ancak bunların hiçbiri Kapadokya büyüklüğünde değil. Kapadokya dediğimizde, orta Anadolu'da 5-6 ile yayılan (Nevşehir, Niğde, Aksaray, Konya, Kayseri, Kırşehir) ve neredeyse Hollanda yüzölçümündeki 250-300 km²'lik bir alandan bahsediyoruz. Bu büyüklük içinde, alanın farklı bölümlerinde hem kayaların şekillenmeleri hem de mağara mekânlar bambaşka karakterlerde karşımıza çıkar. Kayalardaki çeşitlenme erozyona bağlı topoğrafik oluşumları da çeşitlendirir (Resim.2).



Resim 2. Göreme - Kavaklıdere
Tolga UYAR

Kayalar genellikle vadilerin çeperlerinde etkileyici formlar sergilerken, bazı vadilerde ana kayadan bağımsızlaşarak heykelsi kütlelere dönüşürler. 1900'lü yılların gezginleri, ikonik formlara sahip bu kayalara “peri bacaları” demişlerdir. (Resim.3) 1986 yılında UNESCO Dünya Miras Listesi'ne kazandırılan Millî Park Alanı, gösterişli baca oluşumlarına sahip vadileri içine alan popüler bir turizm rotasıdır ancak büyüklüğü Kapadokya'nın %20'si kadar bile değildir. Dünya çapında Kapadokya adıyla bilinen ve Nevşehir'e odaklanan millî park güzergâhı dışındaki çok sayıda karakteristik yerleşke ve vadi hâlâ pek bilinmez, derinlemesine incelenmemiş, gerektiği gibi belgelenmemiştir. (Resim.4)

Kapadokya'da binlerce yıldır coğrafyaya kazınmış olan yer altı ve yer üstüne ait mimarî miras ise en az bölgenin gösterişli jeolojisi kadar eşsiz bir evrensel değerdir. (Resim.5) Bölgedeki ilk mağaraların tam olarak

ne zaman oyulduğuna dair kesin bilgi olmasa da geç paleolitik döneme ait bulgular vardır. Bölgenin kentleşme tarihi MÖ 3000'lerde yaşamış Asur ticaret kolonileri ile Hititler'e kadar gider. Bu da demektir ki, sadece bu dönemi esas aldığımızda bile mağara yerleşimler ve tarihî köyler 5000 yıllık bir süre içinde hem sosyal örgütlenmeye sahne olmuş hem de 'kesintisiz' yaşama mekânları olarak kullanılmışlardır. (Resim.6)

Mağaralar, zamanın ya da kullanıcının ihtiyaçlarına göre kolayca dönüştürülmeye elverişli mekânlardır. Hâl böyle olunca bir mağara mekânının ilk olarak ne zaman oyulduğunu ve hangi tarihsel kırılma noktalarıyla ne zaman değiştiğini anlamak kolay değildir. Bunu deşifre edebilmek için, asırlar içinde yaşama kültürünün neden/nasıl değiştiğini anlamak (antropoloji), buna göre mağaraların yüzeyine oyulu deliklerin bilgisini öğrenmek (etnografya) ve mekânlarda yapılmış değişiklikleri mimarlık ve tarih çerçevesinde



Resim 3. Paşabağları
Galip Hasan TEMUR

okuyabilmek gerekir. Özellikle kilise, manastır, saray vb. konut dışı işleve sahip mağaraların yüzyıllar içindeki dönüşümlerini anlamlandırmaya çalışmak, tarih içinde dedektiflik yapmaya benzer. O bölgenin tarihi ile ilgili çok katmanlı kaynakları ama en önemlisi, oyma mimarının detaylarını inceleyip öğrenmeyi ve sentezlemeyi gerektirir. (Resim.7-8)

Kapadokya mağaralarındaki araştırmaların ağırlıklı bölümünü, bölgenin Hristiyanlık dönemi kamusal yapıları üzerine yapılmış akademik çalışmalar oluşturur. Çok sayıda önemli kilise, şapel, saray ve manastır belgelenmiştir. Ancak sivil halkın yaşadığı konut yerleşimleri hakkındaki araştırma ve belgelemeler hâlâ zayıf ve eksiktir. Yer altındaki toplumsal yaşantının en 'radikal' durumuna örnek oluşturan yer altı şehirleri Kaymaklı, Derinkuyu ve Mazı sayesinde önemli bulgular elde edilmiştir. Bunlar 7 - 9. yüzyıllar arasındaki dönemde Arap ve Pers akınları sırasında köylülerin,



Resim 4. Kapadokya.harita



Resim 5. Nevşehir 2018 Galip Hasan TEMUR



Resim 6. Uçhisar 2 - Ash ÖZBAY

işgaller süresince, sığınma amaçlı kullandığı geçici yerleşim alanları olarak yapılmışlardır. İşgal dönemleri dışında yer altı şehirlerinin, ortak ambar ve ahırlar olarak hizmet verdiği değerlendirilir. (Resim.10-11)

Bölgedeki rutin konut yaşamının 18. yüzyıla dek ağırlıklı yamaçlara oyulu tek katlı, avlulu evlerde ve mağara odaların içinde geçtiği düşünülmektedir. Tonozlu giriş eyvanlarının saçak gibi kullanıldığı mağara evler, zaman içinde eyvanların öne ve üste doğru kapatılarak büyütüldüğü organik bir gelişime uğramışlardır. (Resim.11a) Üst katlara sonradan ilave edilen kagir odaların giderek ana yaşam alanına dönüşmesiyle, alttaki mağara odalar, kiler, ambar, ahır vb. amaçlarla kullanılırlar. Orta Anadolu'da savaşın yaşanmadığı Osmanlı idaresi boyunca, barış ortamının sağladığı istikrarlı güvenlik sayesinde,

üst katlara yapılan büyük pencereci odalara, geniş açıklıklı köşklere sahip kagir odalar, Kapadokya'daki karakteristik sivil mimarlığın gösterişli sembolleri hâline dönüşürler. (Resim.11b) Özellikle 18. yüzyılda Tanzimat Fermanı'nın zengin gayri-Müslüm vatandaşlara sağladığı özgürleşme alanı sayesinde (Anadolu'nun neredeyse tüm köy ve kentlerinde olduğu gibi) Kapadokya'da da imar faaliyeti 'şahlanır' ve yerleşimler

içinde çok sayıda iddialı taş konak yükselmeye, eski konutlara yeni katlar, ilave odalar yapılmaya başlar. Dolayısıyla evler söz konusu olduğunda, kayalara oyulu en erken dönem mağara odaların ne kadar zaman geriye gittiğini tahmin etmek kolay değildir. Ancak gösterişli üst kat odalarının 1800'lerin 2. yarısında yapıldığını söylemek, hatalı bir genelleme olmayacaktır. (Resim.11c)



Resim 7. Çavuşin 2018 - Beril OYTUN



Resim 8. Galip Hasan TEMUR

Kapadokya'da 20 yılı aşan mimarlık-koruma pratiği sırasında gerçekleştirdiğim projeler ve tarihi araştırmalar, farklı köylerdeki sivil mimarlık örneklerini tanımamı ve tarihi evlerin topografyaya, sosyo-ekonomik gereksinimlere göre nasıl şekillendiğini öğrenme fırsatı yarattı. Köylerdeki nüfusun etnik ve ekonomik geçmişleri ile yerleşimin karakteri arasındaki ilişkiyi düşünme, analiz etme fırsatı verdi. Örneğin artık Mustafapaşa'daki (1966 öncesi adıyla Sinasos) zengin Rum-Ortodoks ve Alevi/Sünni-Müslüman karışımı nüfusunun yarattığı doku karakteri ile Uçhisar'ın yoksul Müslüman-Türkmen köyündeki mütevazı evlerin neden ve nasıl ayrıştığını tanımlayabiliyorum. (Resim.12a-b) Kapadokya sivil mimarisinin kimi karakteristik özelliklerini, bu deneyim

ve bilgiler ışığında özetle aktarmaya çalışacağım:

Yukarıda değindiğim gibi, Kapadokya'daki konut yaşamının 17. yüzyıla kadar ağırlıklı olarak



Resim 9. Galip Hasan TEMUR

mağara mekânların içinde ve yüksek duvarlarla çevrili avlularda

geliştiğini tahmin ediyoruz. Bugün gördüğümüz 2-3 katlı görkemli konaklar, Tanzimat sonrası 1800'lerin 2. yarısında inşa edilen ve mevcut eski evlere etaplar halinde eklenen yeni yaşam üniteleridir. Kimileri duvar resimleriyle dekore edilmiş olan yüksek tavanlı üst kat odaları, bol kemerli yazlık balkon-köşkler, kiremitli ahşap çatılar, dış duvarları -özellikle gösterişli giriş kapılarında yoğunlaşan- parlak renklerle boyama modası... tamamı 1860'lar sonrasına ait gelişmelerin yansımalarıdır. Ürgüp'te konumlu olan 700 üyeli 'Taş Ustaları Loncası' 19. yüzyılın son yarısında ciddi mesai yapmış olmalıdır.

Ancak 100 yıl kadar önce, Damat İbrahim Paşa'nın etkin bir sadrazam olarak İmparatorluğu yönettiği 22 yıllık kısa süre içinde Kapadokya, Osmanlıların Anadolu'da yaptığı yegâne büyük saltanat yatırımına

sahne olmuştur: 1718-1730 arasında -o dönemde adı Muşkara olan 10 haneli köy- Sadrazam'ın iradesiyle, Sultan fermanlarıyla, bölgenin tüm inşaat potansiyeli buraya sevk edilerek, neredeyse sıfırdan Nevşehir'e dönüştürülmüştür. (Resim.13) Neredeyse 10 yıl içinde bitirilerek, 1729'da kullanıma açılan görkemli Kurşunlu Külliye ile taçlandırılan Nevşehir'in kuruluş öyküsü Anadolu açısından gerçekten benzersizdir. Bu denli önemli bir Osmanlı mirasının izlerini 2009-2018 arasında Belediye eliyle



Resim 10. Galip Hasan TEMUR



Resim 11. Çavuşin - Tolga UYAR

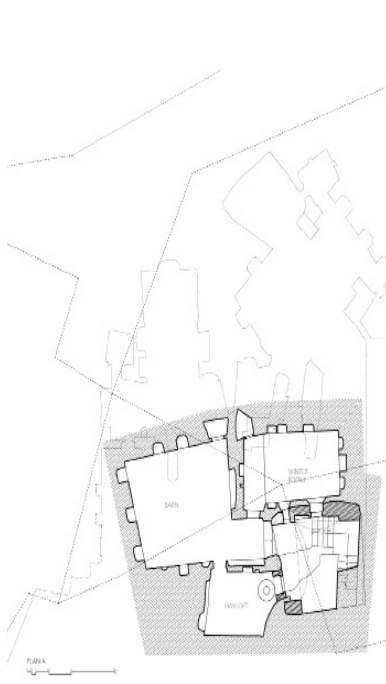
(ve dönemin sorumlu/ yetkili akademisyenlerinin olanları görmezden gelmeleri sayesinde) yok etmiş olmak, Türkiye Cumhuriyeti'nin 21. yüzyılda yaşadığı en büyük kültürel utançlardan biri olarak tarihe not düşülmelidir. (Resim13a) Akademik ortamda tarihî değerlendirilmeleri hâlâ yapılmamış olan Nevşehir'in imar istisnası bir yana, Osmanlı'nın tüm imparatorluk enerjisini İstanbul, Balkanlar ve Arap Yarımadası'nı ihya etmeye odakladığı; Anadolu'yu "kendi yağıyla kavrulmaya bıraktığı", mimarlık ve tarih sohbetlerinin popüler eleştirilerinden biridir. Ama bu vesileyle Anadolu'daki çok katmanlı zengin etnik nüfus, kentten kente farklı karakter gösteren, yerel olanaklarla kendi özgün biçimlerini zenginleştiren sivil dokuya ait kimlikleri tüm Anadolu yerleşimlerinde yansıtma fırsatını bulmuştur. Sivil mimarlık yapılarını incelediğimizde, yanyana yaşayan Müslüman,

Yahudi ve Hristiyan grupların aile evlerine, yaşam kültürlerine dair özellikleri anlamaya başlarız. Etnik farklılıklara karşın ortak yaşam kültürü çok benzer unsurlar içerir ve bunun mekâna yansımaları da benzer mimarî sonuçlar doğurur. Kapadokya konutlarında, plan kurgusu, işlevlerin katlara dağılımı, hangi mekânın ne amaçla kullanıldığı... vb. konularda

etnisiteye göre tipolojik analizler yapmak mümkün değildir. Yapılar, üzerine inşa edildiği topoğrafyanın ana belirleyici olduğu kurgularda, yaşam kültürünün standart ünitelerinin -legolar gibi- esnek dizilimleriyle gelişirler. Ev halkının inancı, örneğin Hristiyan-Rum evlerinde, zemin katın izole yerlerine yapılmış minik bir şapel odasının varlığıyla anlaşılır.

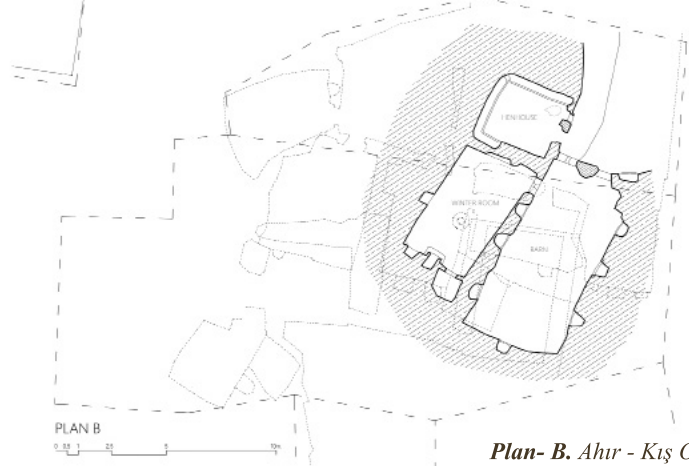


*Resim 11a. Mustafapaşa - Sinasos
Aslı ÖZBAY*



Plan- A. Ahır - Kış Odası

Ailenin ekonomik seviyesi, her yerleşimde olduğu gibi Kapadokya'da da yapıların hacimleri, inşaat teknikleri, detay ustalıkları ve dekoratif unsurlarda kendini gösterir. Ancak böyle durumlarda bile yüksek refah düzeyi mimaride etnisiteden kaynaklı bir planimetrik ayrılmaya sebep değildir. (Şema1)



Plan- B. Ahır - Kış Odası 2

Kapadokya'da standart bir kayaoyma ev, farklı seviyelerde birbirine bağlanan 5-6 temel mekândan oluşur: Alt kattaki ahır, evin en geniş ve önemli alanlarındandır. Ahırın büyüklüğü, kaç büyükbaş/kaç küçükbaş hayvan kapasiteli olduğu bir refah göstergesidir. (Şema2-Resim14a) Ahır duvarlarındaki yemlik nişlerinin büyüklüğü, detaylandırılması ve konumu, hayvanların sayısına ve türüne dair bilgi verir. Ahırlar genellikle yuvarlak hatlı, organik çeperli mekânlar olarak oyulurlar. Ailenin uzun ve soğuk kış ayları boyunca, hep birlikte kullandığı yemek-uyku mekânı, 'kış odası' adı

verilen küçük odadır. Kayaya açılan küçük bir tep penceresinden gün ışığı alan bu düzgün oyulmuş dikdörtgen planlı odaya ahırın içinden ulaşılır. Plan şemalarında benzer öğeler barındıran kış odalarına oyulan mimarî elemanların bir standardı vardır: Girişte zemine oyulmuş bir basamaklık kademe olan seki, uzun duvarlar boyunca oyularak üzerine ahşap ve döşekler konulan oturma/yatma elemanları sedir, sekinin karşı duvarını ortalamayan bir merkezi ocak (bazen kayadan oyma, bazen taştan yapma) ocağın ve sekinin yanlarına oyulmuş 4 adet kandil nişi / lambalık,



Resim11c. Nevşehir 1912, Foto: Garabed Kirkor Solakian, Salt Arşiv



Resim 11d. Akköy - Aslı ÖZBAY

sekinin bir ucuna oyulan banyo / yunmalık ve bazılarında zemine oyulmuş, ısınma amaçlı kullanılan tandır gibi oyma elemanların yerleri ve biçimleri, kış odalarının nasıl kullanıldığı ve Anadolu kırsalında 9 aydan uzun süren kış mevsimi boyunca ailelerin nasıl yaşadığı hakkında fikir verir. (Planlar A-B) (14b)

Evlerin 'şirahane' adı verilen geniş mutfak odası, yemek yapma işlevinin yanı sıra günün büyük bölümünün geçtiği ana yaşama mekânıdır. Şirahanelerin karakteristik elemanları, hepsi de kayaya oyma yöntemiyle yapılan üzüm sıkma havuzu, sıra havuzu, küp delikleri, duvar kap-kacak



*Resim 12a. Mustafapaşa - Sinasos
Aslı ÖZBAY*

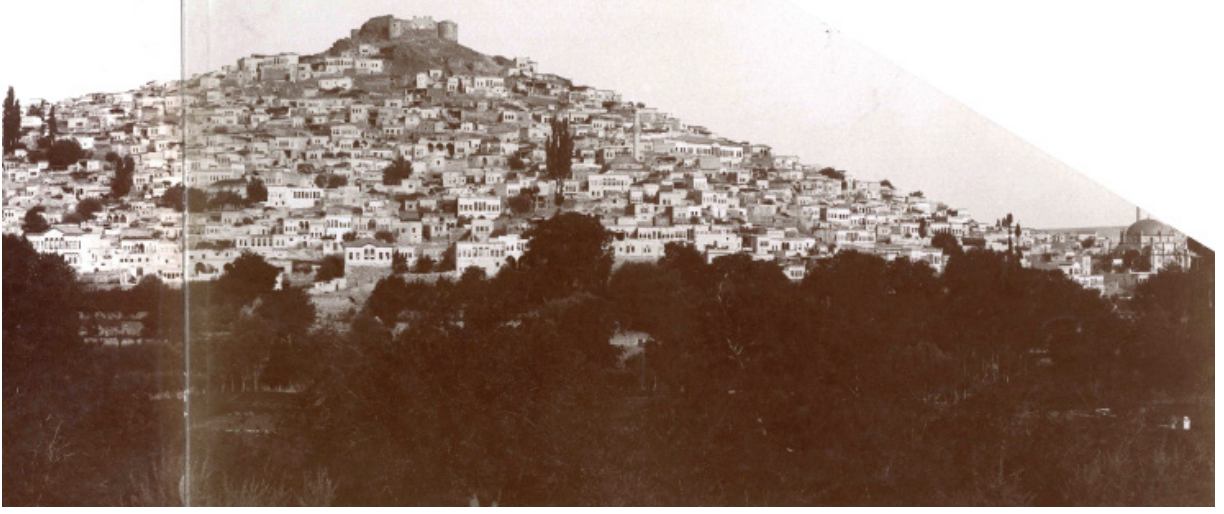
nişleri ve pişirme tandırları'dır. (15) Oyuldukları alanın topoğrafik özelliklerine bağlı olarak ahır ve şirahane birbirinden uzakta konumlandırılır. Ahırın yanında 'samanlık/yoncalık' adı verilen

yem depolama odaları; şirahane mutfağının yakınında 'peynir odası' adı verilen soğuk mahzen mekânları yer alır. Evlerin avluları ve terasları yemek pişirme, meyve-sebze kurutma ve depolama alanları olarak kullanılmaktadır.



*Resim 12b. Uçhisar 2004
Murat GÜLYAZ*

Dik ve engebeli coğrafyası yüzünden düz tarım arazilerinin az bulunduğu Kapadokya'da, mağaraların yanına/önüne inşa edilen teras bahçeler yerel mimarinin ortak unsurlarıdır. Yamaçlar boyunca kayalık çeperele oyulan odalardan çıkan taşlar ve molozlar, "seki" adı verilen teras bahçelerin de kaynağıdır; bahçe sekilerinin duvarları, oyma hacimden çıkarılan kaya parçaları ile örülür, molozlarla sekinin içi doldurulur.



Resim13 . Nevşehir 1912, Foto: Garabed Kirkor Solakian, Salt Arşiv

En üst tabakaya katırlara yüklenen sepetlerle taşınan verimli bahçe toprağı serilir. Böylece hem oyma işleminden çıkarılan moloz değerlendirilir hem de her evin önünde birer minik sebze bahçesi oluşturulur. (Resim16)

Güvercin dışkılarının gübre olarak kullanılması, teras bahçelerde ve tarlalarda hasadın bereketi için geliştirilmiş bir yerel yöntemdir.

Bu nedenle güvercin yetiştiriciliği bölge için önemli bir gelenek olmuştur. Kayalık yamaçların yüksek noktalarına son derece etkileyici nitelikte güvercin yuvaları oyulmuştur.

(Resim17) Güvercin yuvalarının dış kısımlarında kuşları sansarlardan ve yırtıcı kuşlardan korumak için özel oyma detayları ile renkli boyama

teknikleri oluşturulmuştur. Güvercin yuvalarına genellikle kayaların içine oyulmuş dikey dar tünellerden tırmanılarak



Resim 13a. Nevşehir 2019 - Galip Hasan TEMUR



Resim 14a. Nevşehir Ahır - Ash ÖZBAY

ulaşılır. Uzun yıllar verimli tarım için büyük önem taşıyan güvercin gübresi, çok zengin bir güvercinlik mimarisini geliştirmekle kalmamış, kuş yetiştirme sanatının da gelenekselleşmesini sağlamıştır. Yörede “güvercin yuvası olmayan adama gelin vermezler” şeklinde yaygın bir deyiş vardır.

Yamaçların zor ulaşılır, yüksek yerlerine oyulan güvercinliklerin bir bölümü, eski Roma mezar odalarının dönüştürülmesiyle elde edilmiştir. Bölgeyi 600 yıl yöneten ve Hristiyanlık kabulü sonrası



Resim 15. Uçhisar Mutfak - Aslı ÖZBAY

600 yıl daha Bizans adıyla egemenlik süren Roma kültürüne ait özgün mezar oda örnekleri, bu tür dönüşümler ve vandalizm nedeniyle çok azalmıştır. Nevşehir Kale Mahallesi'nin altındaki kayalık yerleşkede bulunan özgün Roma mezar odası, bu nedenle büyük heyecan yaratmıştır. (Resim18)

Kapadokya sivil yaşamının tarihî detayları, güvenilir akademik kaynaklara bir türlü konu olamamıştır. Kapadokya'daki kayaoyma meşitlerin araştırması bile henüz çok yeni kitaplaştırılmıştır.



Resim 17. Uçhisar Güvercinlik - Aslı ÖZBAY



Resim 16. Mustafapaşa Teras Bahçeler - Aslı ÖZBAY

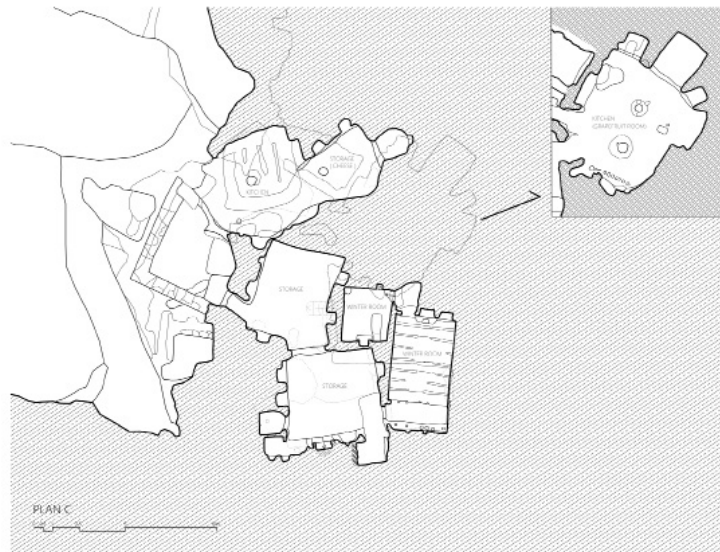
(Doç.Dr.Ayşe Budak, NEVÜ, 2018) Sivil mimarinin özgün kaynakları hâlâ ayakta kalabilmiş özgün yapılarıdır.



Şema 1. Plan Uçhisar Argos Yapı Arşivi



Şema 2. Nevşehir Ahir TH-İDİL Arşivi



Plan - C. Şırhane



Resim 19. Mustafapaşa - Aslı ÖZBAY

Dolayısıyla -kontROLSÜZ turizm yatırımları yüzünden her geçen gün özgünlüğü bozulan- bu mekânların korunması, başkalaştırılmadan önce belgelenmeleri, bugün her zamankinden daha önemlidir. Yüzlerce yıllık yeraltı yaşam kültürünün geliştiğini ifade etmeye pek bayıldığımız bu coğrafyada

“koruma” kavramı tehdit altındadır ve doğal çevre kadar yerleşimlerin mağara dokularını da kapsamak durumundadır. (Resim19)

Niteliksiz ve denetimsiz turistik yatırımlar son 15 yılda giderek yıkıcılığı artan bir “saldırganlık” sergiliyor. Oysa kaybetmekte olduğumuz tarihî mekânların taşıdığı

değerli bilgiler, bugünümüze dahi ışık tutacak çok kültürlü ve barışçıl bir geçmişin şifrelerini barındırıyor. Bu geçmişin değerinin anlaşılması, anlatılması ve özgün mekânların belgelerle korunmasında, tarihçilere, plancılara ve mimarlara önemli görev düşüyor.



Resim 18. Nevşehir Mezar Odası- Galip Hasan TEMUR

*Resim 3 . Paşabağları
Galip Hasan TEMUR*

