



# **NEVŞEHİR HACI BEKTAŞ VELİ ÜNİVERSİTESİ**

**FEN BİLİMLERİ ENSTİTÜSÜ**

**2019 YILI  
BİRİM FAALİYET RAPORU**

**Ocak 2020**

## **SUNUŞ**

*2007 yılında Türkiye Büyük Millet Meclisi'nce kabul edilen 5662 sayılı "Yükseköğretim Kurumları Teşkilatı Kanununda ve Yükseköğretim Kurumları Öğretim Elemanlarının Kadroları Hakkında Kanun Hükmünde Kararname İle Genel Kadro Ve Usulü Hakkında Kanun Hükmünde Kararnameye Ekli Cetvellerde Değişiklik Yapılmasına Dair Kanun" la Fen Bilimleri Enstitüsü kurulmuştur.*

*Ulusal ve Uluslararası ölçekte çağdaş bilimsel araştırma ve geliştirmeye katkıda bulunmak amacıyla; Enstitümüz Fizik, Kimya, Biyoloji, Biyoloji (Doktora), Hemşirelik, Matematik, Matematik (Doktora) Matematik (Tezsiz) Jeofizik Mühendisliği, Jeoloji Mühendisliği, Metalurji ve Malzeme Mühendisliği, Çevre Mühendisliği Çevre Mühendisli(Doktora) , Gıda Mühendisliği, Elektrik Elektronik Mühendisliği, Moleküler Biyoloji ve Genetik Anabilim Dallarında toplam 388 öğrencisiyle eğitim, araştırma ve bilimsel etkinlikleriyle öncü bir kurum olma yolunda ilerlemektedir. Bu doğrultuda Enstitümüz Mart 2011 tarihi itibarıyla 1. Dönem Stratejik Planlama çalışmalarını başlatmış bulunmaktadır. Bu planlama sayesinde enstitümüzün güçlü ve zayıf yanlarının yanı sıra Enstitümüze yönelik fırsatlar ve tehditlerin tespit edilmesi mümkün olacaktır. Ayrıca Fen Bilimleri Enstitüsünün kurulduğu günden buyana şehrin ve toplumun ihtiyaçlarını göz önüne alarak yaptırmış olduğu lisansüstü tez çalışmalarıyla, akademik hayata ve sanayiye önemli katkıları olmuştur. Stratejik amaçlarımızın bir parçası olarak 2019-2020 Eğitim-Öğretim yılında mevcut bölümlerimize ilave olarak Çevre Mühendisliği (Doktora) İş Sağlığı ve Güvenliği Anabilim Dalı açılmış olup, bünyesinde İş Sağlığı ve Güvenliği Tezsiz Yüksek Lisans İ.Ö. ve İş Sağlığı ve Güvenliği Uzaktan Öğretim Tezsiz Yüksek Programları açılmıştır. Gıda Mühendisliği (Doktora) ile Metalurji ve Malzeme Mühendisliği (Doktora) programlarının açılması için Yükseköğretim Kurulu Başkanlığına dosyalar hazırlanarak gönderilmiştir. Bu rapor, Fen Bilimleri Enstitüsü'nün 2019 yılı itibarıyla kurum hakkındaki genel bilgileri, enstitünün amaç ve hedeflerini, faaliyetlere ilişkin bilgi ve değerlendirmeleri, kurumsal kabiliyet ve kapasitenin geliştirilmesi ve kurumun gelişimine yönelik önerileri kapsamaktadır.*

**Prof. Dr. Şahlan ÖZTÜRK**  
**Enstitü Müdürü**

## **İÇİNDEKİLER:**

### **I- GENEL BİLGİLER**

- A- Misyon ve Vizyon.....
- B- Yetki, Görev ve Sorumluluklar.....
- C- İdareye İlişkin Bilgiler.....
  - 1- Fiziksel Yapı.....
  - 2- Örgüt Yapısı.....
  - 3- Bilgi ve Teknolojik Kaynaklar .....
  - 4- İnsan Kaynakları .....
  - 5- Sunulan Hizmetler .....
  - 6- Yönetim ve İç Kontrol Sistemi .....
- D- Diğer Hususlar .....

### **II- AMAÇ ve HEDEFLER**

- A- İdarenin Amaç ve Hedefleri .....
- B- Temel Politikalar ve Öncelikler .....

### **III- FAALİYETLERE İLİŞKİN BİLGİ VE DEĞERLENDİRMELER**

- A- Mali Bilgiler .....
- 1- Bütçe Uygulama Sonuçları .....
- 2- Temel Mali Tablolara İlişkin Açıklamalar .....
- B- Performans Bilgileri .....
- 1- Faaliyet ve Proje Bilgileri .....

### **IV- KURUMSAL KABİLİYET ve KAPASİTENİN DEĞERLENDİRİLMESİ**

- A- Üstünlükler .....
- B- Zayıflıklar .....
- C- Değerlendirme .....

### **V- ÖNERİ VE TEDBİRLER**

## **I- GENEL BİLGİLER**

*Nevşehir Hacı Bektaş Veli Üniversitesi Fen Bilimleri Enstitüsü 29 Mayıs 2007 tarih ve 26536 sayılı Resmi Gazetede yayımlanarak yürürlüğe giren 5662 sayılı kanunla kurulmuştur. Fen Bilimleri Enstitüsü bünyesinde 18 program bulunmaktadır. 2019-2020 eğitim-öğretim döneminde 388 sayıda öğrenci öğrenim görmekte olup, gelecek yıllardaki eğitim-öğretim dönemlerinde 2 program açılması ve 45 öğrenci alınması planlanmaktadır.*

### **A. MİSYON VE VİZYON**

#### **Misyonumuz:**

*Fen Bilimleri Enstitüsünün misyonu, Anabilim Dallarında öğrenim gören lisansüstü öğrencilerinin, mesleklerini (öğretim üyesi, araştırmacı ve diğer endüstriyel alanlar içinde) en iyi şekilde icra etmeleri için evrensel standartlarda yetiştirilmelerini sağlamak ve bilimsel anlayışın sınırlarını genişletmeyi amaçlayan disiplinler arası bir araştırma topluluğu oluşturarak, eğitim ve araştırmalarıyla topluma anlamlı ve sürdürülebilir yöntemlerle hizmet etmektir. Ülke ekonomisini olumlu yönde etkileyecek, topluma ve ülkeye fayda sağlayacak, ülke ve dünya bilim ve teknoloji politikaları doğrultusundaki üst düzey projelerinin sayısını arttırmaya çalışır ve bunlara destek verir.*

#### **Vizyonumuz:**

*Toplum için üstün nitelikli ve araştırma yetenekleri gelişmiş, yaratıcı, girişimci, takım çalışmasına yatkın profesyoneller ile araştırmacıları evrensel standartlarda yetiştirmeyi ve bunun gereği olan, lisansüstü eğitim alan bireylerin analitik ve inovatif düşünce yeteneklerinin geliştirilmesiyle beraber bilimsel ve teknolojik gelişim için bilgiye ulaşmayı, bilimsel ve pratik üretkenliğin artırılmasını ve öncelikli olarak, ülkemizin kalkınmasına ve dünya bilimine katkı sağlayacak araştırmaların yapılmasını hedefler.*

### **B. YETKİ, GÖREV VE SORUMLULUKLAR**

*Enstitünün ve diğer bağlı birimlerin öğretim kapasitesinin rasyonel bir şekilde kullanılmasında ve geliştirilmesinde, gerektiği zamanlarda güvenlik önlemlerinin alınmasında, öğrenciler için sosyal hizmetlerin sağlanmasında, eğitim öğretim, bilimsel araştırma ve yayın faaliyetlerinin düzenli bir şekilde yürütülmesinde, bütün faaliyetlerin gözetim ve denetiminin yapılmasında, takip ve kontrol edilmesinde ve sonuçların alınmasında Rektöre karşı birinci derecede sorumludur.*

*Müdür, İki Müdür Yardımcısı, Enstitü Sekreteri, Öğrenci İşleri Personeli, Özlük-Maaş Tahakkuk Personeli, Satın alma-Taşınır Kayıt Kontrol Personeli, Bilgi İşlem Personeli ve Evrak Kayıt Personeli ile ihtiyaca göre diğer personelden oluşun Enstitüde 2547 Sayılı Kanununun 19. Maddesine tabi olarak Mühendislik ve Temel Bilimler alanında Yüksek Lisans ve Doktora eğitimi verilmektedir.*

## *Müdür*

*Görev ve Yetkileri a) Enstitü kurullarına başkanlık etmek, Enstitü kurullarının kararlarını uygulamak ve Enstitü birimleri arasında düzenli çalışmayı sağlamak. b) Her öğretim yılı sonunda ve istendiğinde enstitünün genel durumu ve işleyişi hakkında Rektöre bilgi vermek. c) Enstitünün ödenek ve kadro ihtiyaçlarını gerekçesi ile birlikte Rektörlüğe bildirmek. Enstitü bütçesi ile ilgili öneriyi Enstitü Yönetim Kurulunun da görüşünü aldıktan sonra Rektörlüğe sunmak. d) Enstitünün birimleri ve her düzeydeki personeli üzerinde genel gözetim ve denetim görevini yapmak. e) Kanun ile kendisine verilen diğer görevleri yapmak.*

*Enstitünün ve diğer bağlı birimlerin öğretim kapasitesinin rasyonel bir şekilde kullanılmasında ve geliştirilmesinde, gerektiği zamanlarda güvenlik önlemlerinin alınmasında, öğrenciler için sosyal hizmetlerin sağlanmasında, eğitim öğretim, bilimsel araştırma ve yayın faaliyetlerinin düzenli bir şekilde yürütülmesinde, bütün faaliyetlerin gözetim ve denetiminin yapılmasında, takip ve kontrol edilmesinde ve sonuçların alınmasında Rektöre karşı birinci derecede sorumludur.*

## *Enstitü Müdür Yardımcıları*

*Müdür tarafından, kendisine çalışmalarında yardımcı olmak üzere Enstitünün görevli aylıklı öğretim elemanları arasından seçilirler ve en çok üç yıl için atanırlar. Müdür gerekli gördüğü hallerde yardımcıları değiştirebilir. Müdürün görevi sona erdiğinde yardımcılarının görevi de sona erer. Enstitü Müdür Yardımcılarının Görevleri Müdür Yardımcılarının Görevleri a) Müdüre, görevi başında olmadığı zamanlarda vekâlet etmek b) İlgili Kanun ve Yönetmelikler ile verilen diğer görevleri yapmaktır*

## *Enstitü Kurulu*

*Müdürün Başkanlığında, Müdür Yardımcıları ve Enstitüyü oluşturan Ana Bilim Dalı Başkanlarından oluşur. Enstitü Kurulunun İşleyiş*

*Enstitü Kurulu her yıl eğitim-öğretim başında ve sonunda toplanır. Müdür gerekli gördüğü hallerde Enstitü Kurulunu toplantıya çağırır.*

### *Enstitü Kurulunun Görevleri*

*Enstitü Kurulu akademik bir organ olup aşağıdaki görevleri yapar; a) Enstitünün, eğitim-öğretim, bilimsel araştırma ve yayın faaliyetleri ve bu faaliyetlerle ilgili esasları, plan, program ve eğitim-öğretim takvimini kararlaştırmak b) Enstitü Yönetim Kuruluna Üye seçmek c) Kanunlar ile verilen diğer görevleri yapmak*

## *Enstitü Yönetim Kurulu*

*Enstitü Yönetim Kurulu Müdürün çağrısı üzerine toplanır Yönetim Kurulu gerekli gördüğü hallerde geçici çalışma gurupları, eğitim-öğretim koordinatörlükleri kurabilir ve bunların görevlerini düzenler.*

### *Enstitü Yönetim Kurulunun Görevleri*

*Enstitü Yönetim Kurulu, idari faaliyetlerde müdüre yardımcı bir organ olup aşağıdaki görevleri yapar: a) Enstitü Kurulunun Kararları ile tespit ettiği esasların uygulanmasında müdüre yardım etmek, b) Enstitünün eğitim-öğretim, plan ve programları ile akademik takvimin uygulanmasını sağlamak, c) Enstitünün yatırım, program ve bütçe tasarısını hazırlamak, d) Müdürün Enstitü yönetimi ile ilgili getireceği bütün işlerde karar almak, e) Öğrencilerin kabulü, ders intibakları ve kayıtların silinmesi ile eğitim-öğretim ve sınavlara ait işlemler hakkında karar vermek, f) Kanunla verilen diğer görevleri yapmaktır.*

## C. BİRİME İLİŞKİN BİLGİLER

### 1. FİZİKSEL YAPI

Enstitümüz, hizmetlerine Enstitüler ile Uygulama ve Araştırmaları Merkezleri binası Birinci katında 8 Büro, Bir sunum odası Çay Ocağı, zemin katta bir adet depo ile hizmete devam etmektedir. 2019 yılı Bürolar ve sınıflara ilişkin bilgiler aşağıda verilmiştir.

#### Bürolar:

(24,25,26,27,28,41,43,,47) 8 Adet büro, Akademik ve İdari Personel tarafından kullanılmaktadır.

#### 1.1-Eğitim Alanları Derslikler

	Kapasitesi 0-50	Kapasitesi 51-75	Kapasitesi 76-100	Kapasitesi 101 ve üzeri
Anfi				
Sınıf				
Bilgisayar Lab.				
Diğer Lab.				
Toplam				

#### 1.2-Sosyal Alanlar

	Kapasitesi 0-50	Kapasitesi 51-75	Kapasitesi 76-100	Kapasitesi 101 ve üzeri
Kantin				
Toplantı Salonu				
Konferans Salonu				
Toplam				

#### 1.3-Hizmet Alanları

##### 1.3.1. Akademik Personel Hizmet Alanları

	Sayısı(Adet)	Alanı(m2)	Kullanan Sayısı (Kişi)
Çalışma Odası	3	88	3
Toplam	3	88	3

##### 1.3.2. İdari Personel Hizmet Alanları

	Sayısı (Adet)	Alanı (m2)	Kullanan Sayısı
Servis			
Çalışma Odası	5	140	5
Toplam	5	140	5

#### **1.4-Ambar Alanları**

*Ambar Sayısı: ... Adet*  
*Ambar Alanı: ... m2*

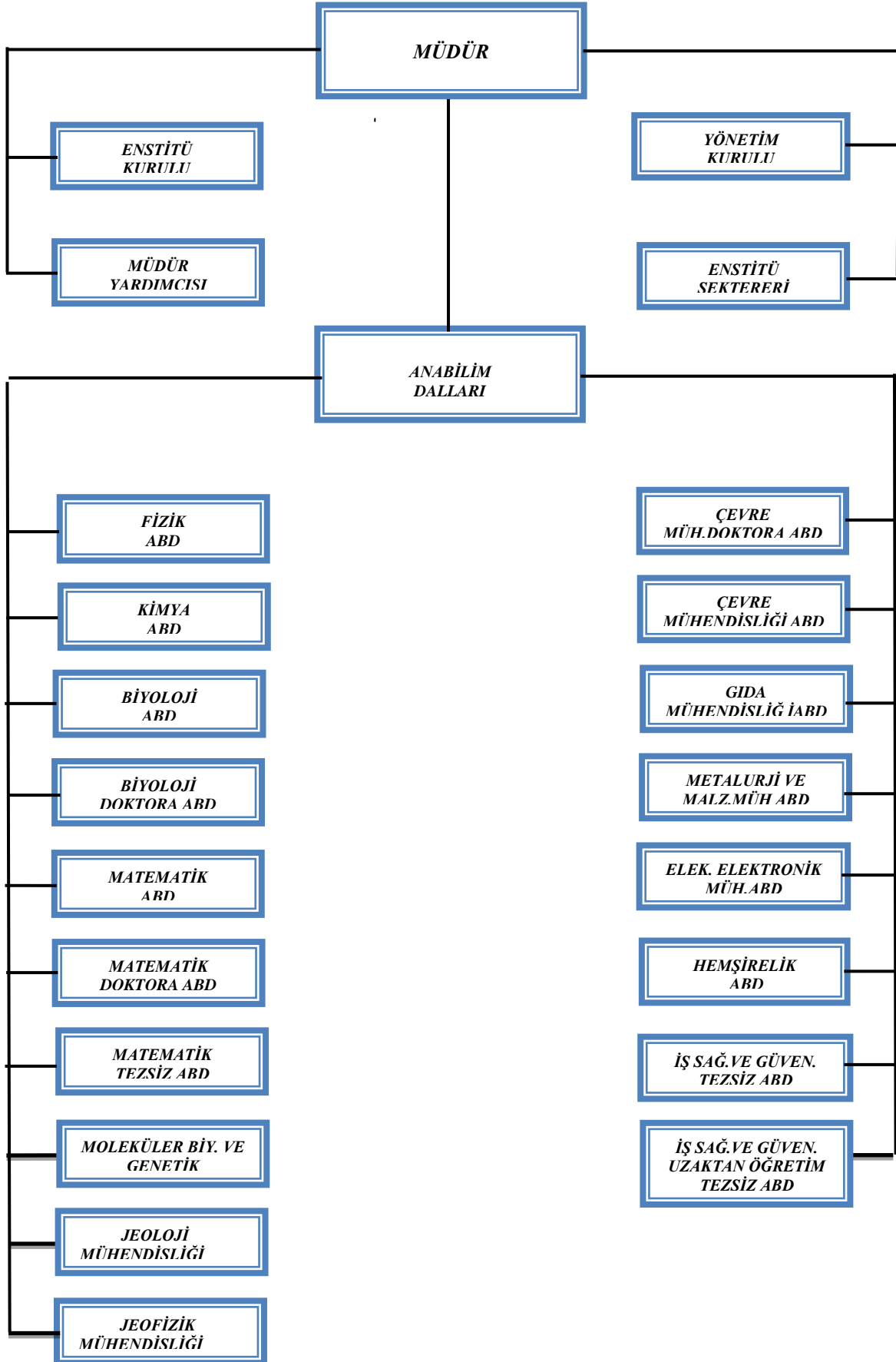
#### **1.5-Atölyeler**

*Atölye Sayısı: ... Adet*  
*Atölye Alanı: ... m2*

#### **1.6-Diğer Fiziki Alanlar**

*Bir sunum odası 1 adet Çay Ocağı, ve zemin katta bir adet depo bulunmaktadır..*

## 2. ÖRGÜT YAPISI





### 3. BİLGİ VE TEKNOLOJİK KAYNAKLAR

(Taşınır bilgileri 2018 yılı sonu itibariyle alınmalı, Taşınır Kayıt ve Yönetim Sistemi kayıtları ile uyumlu olmalıdır.)

Cinsi	İdari Amaçlı (Adet)	Eğitim Amaçlı (Adet)	Araştırma Amaçlı (Adet)	TOPLAM
Masaüstü Bilgisayar	8	39		47
Taşınabilir Bilgisayar		5		5
Yazıcı	3	6		9
Fotokopi makinesi	1			1
Faks	1			1
Projeksiyon		11		11
Fotoğraf makinesi	1			1
Televizyonlar	5	1		6
TOPLAM	19	62		81

(Birim kaynaklarına göre tablo farklılaşabilir.)

### 4. İNSAN KAYNAKLARI

#### 4.1-Akademik Personel

#### Unvanlar İtibari İle Akademik Personel Sayısı

Unvan	SAYI
Profesör	2
Doçent	
Dr.Öğr. Üyesi	1
Öğretim Görevlisi	
Araştırma Görevlisi	
<b>Toplam</b>	<b>3</b>

#### Yabancı Uyruklu Akademik Personel

Yabancı Uyruklu Öğretim Elemanları			
Unvan	Geldiği Ülke	Çalıştığı Bölüm	Kişi Sayısı
Profesör			
Doçent			
Dr.Öğr. Üyesi			
Öğretim Görevlisi			
Araştırma Görevlisi			
<b>Toplam</b>			

#### Diğer Üniversitelerde Görevlendirilen Akademik Personel

Unvan	Bağlı Olduğu Bölüm	Görevlendirildiği Üniversite	Kişi Sayısı
Profesör			
Doçent			
<b>Toplam</b>			

**Başka Üniversitelerden Üniversitemizde Görevlendirilen Akademik Personel**

<i>Unvan</i>	<i>Çalıştığı Bölüm</i>	<i>Geldiği Üniversite</i>	<i>Kişi Sayısı</i>
<i>Profesör</i>			
<i>Doçent</i>			
<i>Dr. Öğr. Üyesi</i>			
<i>Öğretim Görevlisi</i>			
<i>Araştırma Görevlisi</i>			
<b><i>Toplam</i></b>			

**Sözleşmeli Akademik Personel**

<i>Sözleşmeli Akademik Personel Sayısı</i>	
<i>Profesör</i>	
<i>Doçent</i>	
<i>Dr. Öğr. Görevlisi</i>	
<i>Öğretim Görevlisi</i>	
<i>Araştırma Görevlisi</i>	
<b><i>Toplam</i></b>	

**ÖYP Kapsamında Görevlendirilen Araştırma Görevlisi**

<i>Bağlı Olduğu Bölüm</i>	<i>Gittiği Üniversite</i>	<i>Kişi Sayısı</i>
<b><i>Toplam</i></b>		

**ÖYP Kapsamında Yüksek Lisans, Doktora, Doktora Sonrası Araştırma için Yurtdışına gönderilen Öğretim Elemanı**

<i>Bağlı Olduğu Bölüm</i>	<i>Gittiği Üniversite</i>	<i>Kişi Sayısı</i>
<b><i>Toplam</i></b>		

**Ataması Yapılan Akademik Personel Bilgileri**

<i>Unvan</i>	<i>Gelen Kişi Sayısı</i>
<i>Profesör</i>	
<i>Doçent</i>	
<i>Dr. Öğr. Üyesi</i>	
<i>Öğretim Görevlisi</i>	
<i>Araştırma Görevlisi</i>	
<b><i>Toplam</i></b>	

### Ayrılan Akademik Personel Bilgileri

Unvan	Ayrıma Nedeni	Sayı
Profesör		
Doçent		
Dr. Öğr. Üyesi		
Öğretim Görevlisi		
Araştırma Görevlisi		
<b>Toplam</b>		

### Akademik Personelin Yaş İtibariyle Dağılımı

Yaş	21-25	26-30	31-35	36-40	41-50	51-Üzeri
Kişi Sayısı			1	1	1	
Toplam Sayıya Oran			%33	%33	%33	

### Akademik Personelin Hizmet Süreleri

Yıl	1 – 3	4 – 6	7 – 10	11 – 15	16 – 20	21 - Üzeri
Kişi Sayısı			1	1	1	
Toplam Sayıya Oran			%33	%33	%33	

### 4.2-İdari Personel

GİH	SHS	THS	AHS	DHS	YHS	TOPLAM
4					1	5

**GİH:** Genel İdari Hizmetler **SHS:** Sağlık Hizmetleri Sınıfı **THS:** Teknik Hizmetler Sınıfı **AHS** Avukatlık Hizmetleri Sınıfı **DHS:** Din Hizmetleri Sınıfı **YHS:** Yardımcı Hizmetler Sınıfı

### Naklen Atanan İdari Personel Bilgileri

Unvan	Gelen Kişi Sayısı
Şef (Baki ÖZDEMİR)	1
<b>Toplam</b>	<b>1</b>

### Ayrılan İdari Personel Bilgileri

Unvan	Ayrıma Nedeni	Sayı
Bilgisayar İşletmeni (Fatih Mehmet ÖZŞAHİN)	13 / b – 4 görevlendirme (Turizm Fakültesi'ne )	1
<b>Toplam</b>		<b>1</b>

### İdari Personelin Eğitim Durumu

<i>Okul</i>	<i>İlköğretim</i>	<i>Lise</i>	<i>Ön Lisans</i>	<i>Lisans</i>	<i>Y.L. ve Dokt.</i>
<i>Kişi Sayısı</i>		1		3	1
<i>Yüzde</i>		%20		%60	%20

### İdari Personelin Hizmet Süreleri

<i>Yıl</i>	<i>1 – 3</i>	<i>4 – 6</i>	<i>7 – 10</i>	<i>11 – 15</i>	<i>16 – 20</i>	<i>21 - Üzeri</i>
<i>Kişi Sayısı</i>		1	1			3
<i>Yüzde</i>		%20	%20			% 60

### İdari Personelin Yaş İtibariyle Dağılımı

<i>Yaş</i>	<i>21-25</i>	<i>26-30</i>	<i>31-35</i>	<i>36-40</i>	<i>41-50</i>	<i>51- Üzeri</i>
<i>Kişi Sayısı</i>		1	1		1	2
<i>Yüzde</i>		%20	%20		%20	%40

( Birimin faaliyet dönemi sonunda mevcut insan kaynakları, istihdam şekli, hizmet sınıfları, kadro unvanlarına ilişkin yukarıda yer verilmeyen bilgilere ayrıca yer verilebilir.)

## **5. SUNULAN HİZMETLER**

### **5.1-EĞİTİM HİZMETLERİ**

#### **EĞİTİM PROGRAMLARI**

##### **Lisans Programları**

<b>Birimin Adı</b>	<b>Program Sayısı</b>	<b>Uluslararası Ortak Lisans Programları</b>
<b>TOPLAM</b>		

### Yüksek Lisans ve Doktora Programları

Birimin Adı	Programın Adı	Doktora	Tezli	Tezsiz	Uzaktan Öğretim	Toplam
Fen Bil.Ens	Biyoloji ABD Yüksek Lisans	X	X			2
Fen Bil.Ens	Fizik ABD Yüksek Lisans		X			1
Fen Bil.Ens	Kimya ABD Yüksek Lisans		X			1
Fen Bil.Ens	Matematik ABD Yüksek Lisans	X	X	X		3
Fen Bil.Ens	Moleküler Biyoloji ve Genetik ABD Yüksek Lisans		X			1
Fen Bil.Ens	Çevre Mühendisliği ABD Yüksek Lisans	X	X			2
Fen Bil.Ens	Metalurji-Malzeme Müh. ABD Yüksek Lisans		X			1
Fen Bil.Ens	Gıda Mühendisliği ABD Yüksek Lisans		X			1
Fen Bil.Ens	Hemşi. ABD Yüksek Lisans (Niğde Ömer Halisdemir Üniv. ile Ortak) Kapandı		X			1
Fen Bil.Ens	Jeofizik Mühendisliği ABD Yüksek Lisans		X			1
Fen Bil.Ens	Jeoloji Mühendisliği ABD Yüksek Lisans		X			1
Fen Bil.Ens	Elekt-Elektron. Müh. ABD Yüksek Lisans (Niğde Ömer Halisdemir Üniv. ile Ortak) Kapandı Öğrencisi Var		X			1
Fen Bil.Ens	İş Sağlığı ve Güvenliği ABD			X	X	2
<b>TOPLAM</b>		<b>3</b>	<b>12</b>	<b>2</b>	<b>1</b>	<b>18</b>

### **ÖĞRENCİ SAYILAR**

#### Önlisans/Lisans/Lisansüstü Eğitim/Doktora Öğrenci Bilgileri

Öğretim Düzeyi	I. Öğretim			II. Öğretim			Toplam		Genel Toplam
	E	K	Top.	E	K	Top.	E	K	
Lisansüstü	172	185	357				172	185	357
Doktora	18	13	31				18	13	31
<b>TOPLAM</b>	<b>190</b>	<b>198</b>	<b>388</b>				<b>190</b>	<b>198</b>	<b>388</b>

### Uzaktan Eğitim Veren Programlar

<b>PROGRAM ADI</b>	<b>KONTENJAN</b>	<b>KAYIT OLAN</b>	<b>DOLULUK ORANI %</b>
<i>İş sağlığı ve Güvenliği ABD</i>	-	-	-
<b>TOPLAM</b>	-	-	-

### Öğretim Yılı Öğrenci Kontenjanları ve Kontenjanların Doluluk Oranı

<b>PROGRAM ADI</b>	<b>KONTENJAN</b>	<b>KAYIT OLAN</b>	<b>DOLULUK ORANI %</b>
<i>Biyoloji Anabilim Dalı Yüksek Lisans</i>	18	7	%38,88
<i>Biyoloji Anabilim Dalı Doktora</i>	13	4	%30,76
<i>Fizik Anabilim Dalı Yüksek Lisans</i>	12	2	%16,66
<i>Kimya Anabilim Dalı Yüksek Lisans</i>	10	3	%30
<i>Moleküler Biyoloji ve Genetik Anabilim Dalı Yüksek Lisans</i>	13	9	%69,23
<i>Matematik Anabilim Dalı Yüksek Lisans</i>	26	9	%34,61
<i>Matematik Anabilim Dalı Doktora</i>	8	5	%62,50
<i>Çevre Mühendisliği Anabilim Dalı Yüksek Lisans</i>	20	20	%100
<i>Çevre Mühendisliği Anabilim Dalı Doktora</i>	10	1	%10
<i>Gıda Mühendisliği Anabilim Dalı Yüksek Lisans</i>	32	18	%56,25
<i>Jeoloji Mühendisliği Anabilim Dalı Yüksek Lisans</i>	22	22	%100
<i>Elektrik-Elektronik Mühendisliği Anabilim Dalı Yüksek Lisans (Niğde Ömer Halisdemir Üniv. ile Ortak)</i>	12	11	%91,66
<i>Metaller-Malzeme Mühendisliği Anabilim Dalı Yüksek Lisans (Erciyes Üniversitesi ile Ortak)</i>	30	30	%100
<i>Hemşirelik Anabilim Dalı Yüksek Lisans (Niğde Ömer Halisdemir Üniv. ile Ortak)</i>	18	18	%100
<b>TOPLAM</b>	244	141	%57,78

### Yabancı Uyruklu Öğrenci Bilgileri

### Yabancı Uyruklu Öğrenci Bilgileri

<b>Bölüm</b>	<b>E</b>	<b>K</b>	<b>Toplam</b>
Biyoloji ( Doktora )	1		1
Biyoloji ( Yüksek Lisans - Tezli )	1		1
Kimya ( Yüksek Lisans - Tezli )		1	1
Matematik ( Doktora )	1		1
Matematik ( Yüksek Lisans - Tezli )	1		1
Çevre Mühendisliği ( Yüksek Lisans - Tezli )	3		3
<b>TOPLAM</b>	7	1	8

### Mezun Olan Öğrenci Bilgileri

<b>Bölüm</b>	<b>E</b>	<b>K</b>	<b>Toplam</b>
<i>Biyoloji Anabilim Dalı Tezli Yüksek Lisans</i>	5	11	16
<i>Fizik Anabilim Dalı Tezli Yüksek Lisans</i>	5	2	7
<i>Elektrik-Elektronik Mühendisliği Anabilim Dalı Tezli Yüksek Lisans(Niğde Ömer Halisdemir Ünv. İle Ortak)</i>	4	2	6
<i>Gıda Mühendisliği Tezli Yüksek Lisans ( Erciyes Ünv. İle Ortak )</i>	3	4	7
<i>Gıda Mühendisliği Tezli Yüksek Lisans</i>	1	-	1
<i>Hemşirelik Anabilim Dalı Tezli Yüksek Lisans ( Niğde Ömer Halisdemir Ünv. İle Ortak)</i>	4	19	23
<i>Hemşirelik Anabilim Dalı Tezli Yüksek Lisans ( Erciyes Ünv. İle Ortak)</i>	-	3	3
<i>Jeoloji Mühendisliği Anabilim Dalı Tezli Yüksek Lisans (Niğde Ömer Halisdemir Ünv. İle Ortak)</i>	8	4	12
<i>Kimya Anabilim Dalı Tezli Yüksek Lisans</i>	2	5	7
<i>Matematik Anabilim Dalı Tezli Yüksek Lisans</i>	3	3	6
<i>Matematik Anabilim Dalı Doktora</i>	2	1	3
<i>Metalurji-Malzeme Mühendisliği Anabilim Dalı Tezli Yüksek Lisans (Erciyes Ünv. İle Ortak)</i>	3	-	3
<i>Çevre Mühendisliği Anabilim Dalı Tezli Yüksek Lisans (Aksaray Ünv. İle Ortak)</i>	4	4	8
<b>TOPLAM</b>	44	58	102

### **Erasmus Programına Katılan Öğrenci Bilgileri**

<i>Üniversite/Bölüm</i>	<i>Gelen Öğrenci Sayısı</i>	<i>Giden Öğrenci Sayısı</i>	<i>Toplam</i>
<b>TOPLAM</b>			

### **Farabi Programına Katılan Öğrenci Bilgileri**

<i>Üniversite/Bölüm</i>	<i>Gelen Öğrenci Sayısı</i>	<i>Giden Öğrenci Sayısı</i>	<i>Toplam</i>
<b>TOPLAM</b>			

### **5.2-KÜTÜPHANE HİZMETLERİ**

<i>Basılı Yayın Sayısı</i>	<i>Hizmete Sunulan Toplam Veri Tabanı Sayısı</i>	<i>Kütüphane Kaynaklarından Yararlanan Kişi Sayısı</i>		<i>Toplam Kitap Sayısı:</i>
		<i>Personel</i>	<i>Öğrenci</i>	

*( Birimler kütüphane hizmetine ilişkin eklemelerde bulunabilirler.)*

### **5.3-DANIŞMANLIK HİZMETLERİ**

*(KOBİ Danışmanlığı, KOSGEB Danışmanlığı, Hakemlik, TÜBİTAK ve Kalkınma Ajanslarında Hakemlik, Bilirkişi (Adli vakalar için), Kurul Üyeliği, Proje Değerlendirme, Rapor Hazırlama, Rehberlik, Açık öğretim öğrencilerine verilen danışmanlık hizmeti vs... danışmanlık hizmetlerine yer verilecektir.)*

*(Birimler kendi danışmanlık hizmetlerini belirleyecek, bu hizmetlerden faydalanan, hizmeti sunan, hizmetin süresi gibi bilgilere yer verecektir.)*

### **5.4-LABORATUVAR VE ATÖLYE HİZMETLERİ**

*(AR-GE Laboratuvarları, Fen Bölümlerindeki Öğrenci Laboratuvarları, Bilgisayar Laboratuvarları, Dil Sınıfı, Akıllı Sınıf, Resim-Heykel-Seramik-Grafik Atölyeleri, Konser Salonu, Toplantı Salonu, Konferans Salonu, İnternet Salonu, Mühendislik-Mimarlık Fakültesi Veri-işlem Laboratuvarı, Elektrik-Elektronik Laboratuvarları, Elektrik Laboratuvarı, Teknik Resim Atölyesi, Fotoğraf Stüdyosu, Baskı Atölyesi, Uygulama Restoranı, İngilizce Öğretim Laboratuvarı, Kat Hizmetleri Uygulama Birimi, Okuma Salonu, Teknik Derslik, Doğum Sınıfı, İlk Yardım Sınıfı, Revir vs... hizmetlere ilişkin bilgilere yer verilecektir.)*



*(Birimin eğitim-öğretim, araştırma-yayın, topluma verilen hizmet ve üretim faaliyetlerine ilişkin eklemelerde bulunabilir.)*

## **6. YÖNETİM VE İÇ KONTROL SİSTEMİ**

*(Birim in atama, satın alma, ihale gibi karar alma süreçleri, yetki ve sorumluluk yapısı, mali yönetim, harcama öncesi kontrol sistemine ilişkin tespit ve değerlendirmeler yer alır.)*

### **D. DİĞER HUSUSLAR**

*(Genel Bilgiler başlığı altında idareye ilişkin diğer hususlara burada yer veriniz )*

## **II- AMAÇ VE HEDEFLER**

*( Bu bölümde idarenin stratejik amaç ve hedeflerine faaliyet yılı önceliklerine ve izlenen temel ilke ve politikalarına yer verilir )*

### **A. Birimin Amaç ve Hedefleri**

*(Üniversitemiz Stratejik Planında belirlenen amaç ve hedefler doğrultusunda birimin amaç ve hedeflerine yer verilecektir.*

<b>Stratejik Amaçlar</b>	<b>Stratejik Hedefler</b>
<i>Öğrenci sayısının artırılması</i>	<i>2019–2020 yılında mevcut programlara ilave olarak 1 Doktora ve 3 Yüksek Lisans programının açılması</i>
	<i>Yüksek Lisans kontenjanlarının % 15 artırılması</i>
	<i>Lisansüstü kontenjanlarda en az 50 yabancı uyruklu öğrenciye yer verilmesi</i>
<i>Bilimsel Yayın ve nitelikli Araştırma Sayısının artırılması</i>	<i>Bilimsel bilgi üretmeye yönelik tezlerin % 30' sinin BAP tarafından desteklenmesi</i>
	<i>Lisansüstü tezlerden üretilen en az 5 bilimsel makalenin SCI de yer alan dergilerde yayınlanması</i>
	<i>2019–2020 Eğitim-Öğretim Yılında Fen Bilimleri Enstitüsü Dergisini Uluslar arası Hakemli Dergiler düzeyine çıkarılması</i>
<i>Disiplinler arası yardımlaşma ve katkının artırılması</i>	<i>2019-2020 Eğitim-öğretim döneminde en az bir seçimli dersinin diğer programlardan aldırılması</i>
<i>Paydaşlarla İlişkilerin Geliştirilmesi ve İşbirliği Yapılması</i>	<i>2019–2020 Eğitim-Öğretim döneminde en az 3 lisansüstü tezin KOSGEB ve Kalkınma ajansı tarafından desteklenmesinin sağlanması</i>
<i>Yerel Ekonomiye Destekleyici Projelerin Teşvik Edilmesi</i>	<i>2019-2020 Eğitim-Öğretim döneminde Nevşehir' e yönelik en az üç yerel projenin yürütülmesi</i>

## **B. Temel Politikalar ve Öncelikler**

Temel değerlerimiz Üniversitemizin Temel değerleridir. Bunlar;

- Atatürk İlkeleri
- Fırsat eşitliği
- Hukukun üstünlüğü
- İnsan hakları
- Toplumsal değerler
- Bilimsel etik kurallar
- Yaşam boyu öğrenme
- Çalışanlar, öğrenciler ve diğer paydaşların memnuniyeti
- Çevreye duyarlılık

## **C. Diğer Hususlar**

Amaç ve hedefler başlığı altında belirtilmek istenen diğer hususlara burada yer verilecektir.

## **III- FAALİYETLERE İLİŞKİN BİLGİ VE DEĞERLENDİRMELER**

( Bu bölümde Mali Bilgiler ile Performans Bilgilerine detaylı olarak yer verilir.)

### **A. MALİ BİLGİLER**

#### **1- Bütçe Uygulama Sonuçları**

- ✓ Kullanılan kaynaklara,
- ✓ Bütçe hedef ve gerçekleştirmeleri ile meydana gelen sapmaların nedenlerine,
- ✓ Varlık ve yükümlülükler ile yardım yapılan birlik, kurum ve kuruluşların faaliyetlerine ilişkin bilgilere,
- ✓ Temel mali tablolara ve bu tablolara ilişkin açıklamalara yer verilir.
- ✓ Ayrıca, iç ve dış mali denetim sonuçları hakkındaki özet bilgiler de bu başlık altında yer alır.

<b>2019 YILI HAZİNE YARDIMI</b>				
<i>HAZİNE YARDIMI</i>	<i>Ödenek (b)</i>	<i>Harcama (a)</i>	<i>Harcama oranı % (a*100)/b</i>	<i>Kalan Ödenek</i>
<i>01- Personel Giderleri</i>	<i>1.266.894,00</i>	<i>1.266.893,11</i>	<i>%99,00</i>	<i>89,00</i>
<i>02- Sos. Güv. Kur. D. Prim. Giderleri</i>	<i>54.706,00</i>	<i>54.706,00</i>	<i>%100,00</i>	<i>0</i>
<i>03- Mal ve Hizmet Alım Giderleri</i>	<i>24.100,00</i>	<i>16.934,40</i>	<i>%71,75</i>	<i>7165,60</i>
<b>Toplam</b>	<b>1.345.700,00</b>	<b>1.338.533,51</b>	<b>%99,46</b>	<b>7.254,60</b>

<b>2019 YILI İKİNCİ ÖĞRETİM</b>				
<i>İKİNCİ ÖĞRETİM</i>	<i>Ödenek (b)</i>	<i>Harcama (a)</i>	<i>Harcama oranı % (a*100)/b</i>	<i>Kalan Ödenek</i>
<i>01- Personel Giderleri</i>				
<i>03- Mal ve Hizmet Alım Giderleri</i>				
<b><i>Toplam</i></b>				

<b>2019 YILI YAZ OKULU</b>				
<i>YAZ OKULU</i>	<i>Ödenek (b)</i>	<i>Harcama (a)</i>	<i>Harcama oranı % (a*100)/b</i>	<i>Kalan Ödenek</i>
<i>01- Personel Giderleri</i>				
<i>03- Mal ve Hizmet Alım Giderleri</i>				
<b><i>Toplam</i></b>				

<b>2019 YILI UZAKTAN EĞİTİM</b>				
<i>UZAKTAN EĞİTİM</i>	<i>Ödenek (b)</i>	<i>Harcama (a)</i>	<i>Harcama oranı % (a*100)/b</i>	<i>Kalan Ödenek</i>
<i>01- Personel Giderleri</i>				
<i>03- Mal ve Hizmet Alım Giderleri</i>				
<b><i>Toplam</i></b>				

## 2- Temel Mali Tablolara İlişkin Açıklamalar

(Birim iç ve dış mali denetim (yapıldı ise) raporlarında yer alan tespit ve değerlendirmeler ile bunlara karşı alınan veya alınacak önlemler ve yapılacak işlemlere bu başlık altında yer verilir.)

## 3- 2018 Yılında Gerçekleştirilen İhaleler veya Doğrudan Temin Yoluyla Yapılan

Alım Türü	Doğrudan Temin 4734 22. Md.	
	Alım Sayısı	Tutarı
Mal Alımı	4	4.943,40 TL
Hizmet Alımı		
Diğer (Yolluk)	70	11.990,60
<b>TOPLAM</b>	<b>74</b>	<b>16.934,40</b>

## B. PERFORMANS BİLGİLERİ

### 1.Faaliyet ve Proje Bilgileri

#### Birim Tarafından Düzenlenen Faaliyet Bilgileri

FAALİYET TÜRÜ	SAYISI
Sempozyum ve Kongre	
Konferans	
Panel	
Seminer	
Açık Oturum	
Söyleşi	
Eğitim Semineri	
Diğer	

## İndekslere Giren Hakemli Dergilerde Yapılan Yayın Sayısı

İndekslere Giren Hakemli Dergilerde Yapılan Yayın Sayısı					
Uluslararası Makale	Ulusal Makale	Uluslararası Bildiri	Ulusal Bildiri	Kitap	Diğer
8	1	1		1	BAB Proje 2 Adet

### **Hakemlik Yapan Öğretim Üyesi ve Hakemlik Yapılan Yayın Sayısı**

<b>Hakemlik Yapan Öğretim Üyesi ve Hakemlik Yapılan Yayın Sayısı</b>			
<b>Editörlük/Hakemlik Yapan Öğretim Üyesi Sayısı</b>	<b>Editörlük/Hakemlik Yapılan Kitap Sayısı</b>	<b>Dergi Hakemliği Yapan Öğretim Üyesi Sayısı</b>	<b>Hakemliği Yapılan Dergi Sayısı</b>
18	1	2	23

## **IV- KURUMSAL KABİLİYET VE KAPASİTENİN DEĞERLENDİRİLMESİ**

### **A. ÜSTÜNLÜKLER**

1. Enstitünün kurum içinde önemli bir konuma sahip olması
2. Danışman-öğrenci ilişkilerinin iyi olması
3. İdari personelin öğrencilerin sorunlarını çözme konusunda istekli olması
4. Enstitüde görevli akademik ve idari personelin mesai saatleri dışında dahi özveriyle birimin işlerini yürütmeleri
5. Hizmet sunumunda gelişen teknolojiden giderek artan derecede yararlanılması/Ders kayıt sisteminin internet aracılığıyla yapılabilmesi/otomasyona geçilmesi
6. Hedef kitlemiz olan lisansüstü öğrencilerimiz ile diyaloglar ve verilen hizmetin hassasiyetle yürütülmesi
7. Üniversitenin Erasmus programından yararlanma hakkını elde etmiş olması
8. Öğretim elemanı ve öğrenci değişimleri için yurtdışındaki üniversitelerle iş birliği yapılması
9. Uluslararası Ofis'in varlığı
10. Yeterli düzeyde kütüphane ve bilgiye ulaşım kolaylığının bulunması
11. Akademik yayın sıralamasında iyi bir yere sahip olunması.

### **B. ZAYIFLIKLAR**

1. Üniversite birimlerinin paydaşlarıyla işbirliğinin yetersizliği
2. Ulusal ve uluslararası proje imkânlarının değerlendirilmemesi, proje tekliflerinin yetersizliği
3. Diğer üniversitelerle yeterince ortak çalışmaların yürütülememesi
4. Araştırma projeleri için başvuru sayısının azlığı ve yapılan araştırmaların ise çoğunlukla hayata geçirilememesi
5. Uluslar arası öğrenci değişim programından yararlanan öğrenci sayısının azlığı
6. Tez konularının bölge ve ülke ihtiyaçları doğrultusunda belirlenmesi konusunda eksikliklerin olması.

### **C. DEĞERLENDİRME**

Kurumun gelecekte yer alacağı konumu belirlemeye yönelik bir yol haritası olup zamanla ilerlemeyi kolaylaştıran bir role sahiptir. Bu planlamanın başarılı bir şekilde yürütülmesi, paydaşların aktif olarak katılımı ve kurum yöneticisinin tam desteği ile gerçekleştirilecektir. Bu nedenle; gelişmemize yönelik çizilen yol haritamızda, amaç ve hedeflerimizin belirli sürelerde denetlenmesi ve ortaya çıkan sonuçların olmak istediğimiz yere ne kadar taşıyabildiğinin irdelenmesi, zamana uygun olarak güncellenmesi ve sürekliliğinin olması başarımızın ölçütü olacaktır

## **V- ÖNERİ VE TEDBİRLER**

*Kurumsallaşma anlamında atılan adımların tamamlanması ve devamının sağlanması için iyi bir takip gerekmektedir. Lisansüstü tezlerin kalitesini iyileştirmeye yönelik, özellikle sanayi işbirliği içinde yürütülecek SAN-TEZ projelerinin ve patent almaya yönelik çalışmaların arttırılması gerekmektedir. Yakın çevremizdeki AR-GE birimleri ile işbirliği oluşturulması ve proje geliştirilmesi gerekmektedir. Enstitünün bölgede daha iyi tanıtılması ve araştırmalar için ilgi odağı oluşturulması için gerekli tanıtım broşürü ve kitapçıkları çıkarılmalıdır. Özellikle tezlerin yayına dönüştürülmesindeki teşviklerin arttırılması planlanmaktadır*

## **EKLER**

### **İÇ KONTROL GÜVENCE BEYANI**

*Harcama yetkilisi olarak yetkim dâhilinde;*

*Bu raporda yer alan bilgilerin güvenilir, tam ve doğru olduğunu beyan ederim.*

*Bu raporda açıklanan faaliyetler için idare bütçesinden harcama birimimize tahsis edilmiş kaynakların etkili, ekonomik ve verimli bir şekilde kullanıldığını, görev ve yetki alanım çerçevesinde iç kontrol sisteminin idari ve mali kararlar ile bunlara ilişkin işlemlerin yasallık ve düzenliliği hususunda yeterli güvenceyi sağladığını ve harcama birimimizde süreç kontrolünün etkin olarak uygulandığını bildiririm.*

*Bu güvence, harcama yetkilisi olarak sahip olduğum bilgi ve değerlendirmeler, iç kontroller, iç denetçi raporları ile Sayıştay raporları gibi bilgim dâhilindeki hususlara dayanmaktadır.*

*Burada raporlanmayan, idarenin menfaatlerine zarar veren herhangi bir husus hakkında bilgim olmadığını beyan ederim. Nevşehir - 2020*

**Prof. Dr. Şahlan ÖZTÜRK**  
**Enstitü Müdürü**

### **VEKALET TARİHLERİ**

<i>Göreve Başlama Tarihi</i>	<i>Görevden Ayrılma Tarihi</i>

*\*\*\*Harcama Yetkililiğine vekalet halinde vekalet tarihleri yukarıdaki şekilde belirtilmek suretiyle tüm vekiller için ayrı ayrı düzenlenerek imza edilecektir.*

## **EKLER**

### **İÇ KONTROL GÜVENCE BEYANI**

*Harcama yetkilisi olarak yetkim dâhilinde;*

*Bu raporda yer alan bilgilerin güvenilir, tam ve doğru olduğunu beyan ederim.*

*Bu raporda açıklanan faaliyetler için idare bütçesinden harcama birimimize tahsis edilmiş kaynakların etkili, ekonomik ve verimli bir şekilde kullanıldığını, görev ve yetki alanım çerçevesinde iç kontrol sisteminin idari ve mali kararlar ile bunlara ilişkin işlemlerin yasallık ve düzenliliği hususunda yeterli güvenceyi sağladığını ve harcama birimimizde süreç kontrolünün etkin olarak uygulandığını bildiririm.*

*Bu güvence, harcama yetkilisi olarak sahip olduğum bilgi ve değerlendirmeler, iç kontroller, iç denetçi raporları ile Sayıştay raporları gibi bilgim dâhilindeki hususlara dayanmaktadır.*

*Burada raporlanmayan, idarenin menfaatlerine zarar veren herhangi bir husus hakkında bilgim olmadığını beyan ederim. Nevşehir - 2020*

**Prof. Dr. Bayram DEVİREN**  
**Enstitü Müdür Yrd.**

#### **VEKALET TARİHLERİ**

<i>Göreve Başlama Tarihi</i>	<i>Görevden Ayrılma Tarihi</i>
28.03.2019	28.03.2019
22.04.2019	22.04.2019
24.06.2019	25.06.2019
01.08.2019	22.08.2019
04.10.2019	04.10.2019

*\*\*\*Harcama Yetkililiğine vekalet halinde vekalet tarihleri yukarıdaki şekilde belirtilmek suretiyle tüm vekiller için ayrı ayrı düzenlenerek imza edilecektir.*



## **EKLER**

### **İÇ KONTROL GÜVENCE BEYANI**

*Harcama yetkilisi olarak yetkim dâhilinde;*

*Bu raporda yer alan bilgilerin güvenilir, tam ve doğru olduğunu beyan ederim.*

*Bu raporda açıklanan faaliyetler için idare bütçesinden harcama birimimize tahsis edilmiş kaynakların etkili, ekonomik ve verimli bir şekilde kullanıldığını, görev ve yetki alanım çerçevesinde iç kontrol sisteminin idari ve mali kararlar ile bunlara ilişkin işlemlerin yasallık ve düzenliliği hususunda yeterli güvenceyi sağladığını ve harcama birimimizde süreç kontrolünün etkin olarak uygulandığını bildiririm.*

*Bu güvence, harcama yetkilisi olarak sahip olduğum bilgi ve değerlendirmeler, iç kontroller, iç denetçi raporları ile Sayıştay raporları gibi bilgim dâhilindeki hususlara dayanmaktadır.*

*Burada raporlanmayan, idarenin menfaatlerine zarar veren herhangi bir husus hakkında bilgim olmadığını beyan ederim. Nevşehir - 2019*

**Dr.Öğr.Üyesi Mehmet Hayri SARI**  
**Enstitü Müdür Yrd.**

#### **VEKALET TARİHLERİ**

<i>Göreve Başlama Tarihi</i>	<i>Görevden Ayrılma Tarihi</i>
<i>31.01.2019</i>	<i>01.02.2019</i>

**\*\*\*Harcama Yetkililiğine vekalet halinde vekalet tarihleri yukarıdaki şekilde belirtilmek suretiyle tüm vekiller için ayrı ayrı düzenlenerek imza edilecektir.**