



NEVŞEHİR HACI BEKTAŞ VELİ ÜNİVERSİTESİ

FEN BİLİMLERİ ENSTİTÜSÜ

2020 YILI
BİRİM FAALİYET RAPORU

Ocak 2021

SUNUŞ

2007 yılında Türkiye Büyük Millet Meclisi'nce kabul edilen 5662 sayılı "Yükseköğretim Kurumları Teşkilatı Kanununda ve Yükseköğretim Kurumları Öğretim Elemanlarının Kadroları Hakkında Kanun Hükmünde Kararname İle Genel Kadro Ve Usulü Hakkında Kanun Hükmünde Kararnameye Ekli Cetvellerde Değişiklik Yapılmasına Dair Kanun" la Fen Bilimleri Enstitüsü kurulmuştur.

Ulusal ve Uluslararası ölçekte çağdaş bilimsel araştırma ve geliştirmeye katkıda bulunmak amacıyla; Enstitümüz Fizik, Kimya, Biyoloji, Biyoloji (Doktora), Hemşirelik, Matematik, Matematik (Doktora) Matematik (Tezsiz) , Jeoloji Mühendisliği, Metalurji ve Malzeme Mühendisliği, Çevre Mühendisliği Çevre Mühendisli(Doktora) , Gıda Mühendisliği, Gıda Mühendisliği (Doktora), Elektrik Elektronik Mühendisliği, Moleküler Biyoloji ve Genetik, İş Sağlığı ve Güvenliği Tezsiz Yüksek Lisans İ.Ö. ve İş Sağlığı ve Güvenliği Uzaktan Öğretim Tezsiz Yüksek Lisans Anabilim Dallarında toplam 460 öğrencisiyle eğitim, araştırma ve bilimsel etkinlikleriyle öncü bir kurum olma yolunda ilerlemektedir. Bu doğrultuda Enstitümüz Mart 2011 tarihi itibarıyla 1. Dönem Stratejik Planlama çalışmalarını başlatmış bulunmaktadır. Bu planlama sayesinde enstitümüzün güçlü ve zayıf yanlarının yanı sıra Enstitümüze yönelik fırsatlar ve tehditlerin tespit edilmesi mümkün olacaktır. Ayrıca Fen Bilimleri Enstitüsünün kurulduğu günden buyana şehrin ve toplumun ihtiyaçlarını göz önüne alarak yaptırmış olduğu lisansüstü tez çalışmalarıyla, akademik hayata ve sanayiye önemli katkıları olmuştur. Stratejik amaçlarımızın bir parçası olarak 2019-2020 Eğitim-Öğretim yılında mevcut bölümlerimize ilave olarak Metalurji ve Malzeme Mühendisliği (Doktora), 2020-2021 Eğitim-Öğretim yılında ise Nano Bilim ve Nano Teknoloji(Yüksek Lisans), Nano Bilim ve Nano Teknoloji(Doktora), programlarının açılması için Yükseköğretim Kurulu Başkanlığına dosyalar hazırlanarak gönderilmiştir. Bu rapor, Fen Bilimleri Enstitüsü'nün 2020 yılı itibarıyla kurum hakkındaki genel bilgileri, enstitünün amaç ve hedeflerini, faaliyetlere ilişkin bilgi ve değerlendirmeleri, kurumsal kabiliyet ve kapasitenin geliştirilmesi ve kurumun gelişimine yönelik önerileri kapsamaktadır.

Prof. Dr. Şahlan ÖZTÜRK
Enstitü Müdürü

İÇİNDEKİLER:

I- GENEL BİLGİLER

- A- Misyon ve Vizyon.....
- B- Yetki, Görev ve Sorumluluklar.....
- C- İdareye İlişkin Bilgiler.....
 - 1- Fiziksel Yapı.....
 - 2- Örgüt Yapısı.....
 - 3- Bilgi ve Teknolojik Kaynaklar
 - 4- İnsan Kaynakları
 - 5- Sunulan Hizmetler
 - 6- Yönetim ve İç Kontrol Sistemi
- D- Diğer Hususlar

II- AMAÇ ve HEDEFLER

- A- İdarenin Amaç ve Hedefleri
- B- Temel Politikalar ve Öncelikler

III- FAALİYETLERE İLİŞKİN BİLGİ VE DEĞERLENDİRMELER

- A- Mali Bilgiler
- 1- Bütçe Uygulama Sonuçları
- 2- Temel Mali Tablolara İlişkin Açıklamalar
- B- Performans Bilgileri
- 1- Faaliyet ve Proje Bilgileri

IV- KURUMSAL KABİLİYET ve KAPASİTENİN DEĞERLENDİRİLMESİ

- A- Üstünlükler
- B- Zayıflıklar
- C- Değerlendirme

V- ÖNERİ VE TEDBİRLER

I- GENEL BİLGİLER

Nevşehir Hacı Bektaş Veli Üniversitesi Fen Bilimleri Enstitüsü 29 Mayıs 2007 tarih ve 26536 sayılı Resmi Gazetede yayımlanarak yürürlüğe giren 5662 sayılı kanunla kurulmuştur. Fen Bilimleri Enstitüsü bünyesinde 18 program bulunmaktadır. 2020-2021 eğitim-öğretim döneminde 460 sayıda öğrenci öğrenim görmekte olup, gelecek yıllardaki eğitim-öğretim dönemlerinde 5 program açılması ve 55 öğrenci alınması planlanmaktadır.

A. MİSYON VE VİZYON

Misyonumuz:

Fen Bilimleri Enstitüsünün misyonu, Anabilim Dallarında öğrenim gören lisansüstü öğrencilerinin, mesleklerini (öğretim üyesi, araştırmacı ve diğer endüstriyel alanlar içinde) en iyi şekilde icra etmeleri için evrensel standartlarda yetiştirilmelerini sağlamak ve bilimsel anlayışın sınırlarını genişletmeyi amaçlayan disiplinler arası bir araştırma topluluğu oluşturarak, eğitim ve araştırmalarıyla topluma anlamlı ve sürdürülebilir yöntemlerle hizmet etmektir. Ülke ekonomisini olumlu yönde etkileyecek, topluma ve ülkeye fayda sağlayacak, ülke ve dünya bilim ve teknoloji politikaları doğrultusundaki üst düzey projelerinin sayısını arttırmaya çalışır ve bunlara destek verir.

Vizyonumuz:

Toplum için üstün nitelikli ve araştırma yetenekleri gelişmiş, yaratıcı, girişimci, takım çalışmasına yatkın profesyoneller ile araştırmacıları evrensel standartlarda yetiştirmeyi ve bunun gereği olan, lisansüstü eğitim alan bireylerin analitik ve inovatif düşünce yeteneklerinin geliştirilmesiyle beraber bilimsel ve teknolojik gelişim için bilgiye ulaşmayı, bilimsel ve pratik üretkenliğin artırılmasını ve öncelikli olarak, ülkemizin kalkınmasına ve dünya bilimine katkı sağlayacak araştırmaların yapılmasını hedefler.

B. YETKİ, GÖREV VE SORUMLULUKLAR

Enstitünün ve diğer bağlı birimlerin öğretim kapasitesinin rasyonel bir şekilde kullanılmasında ve geliştirilmesinde, gerektiği zamanlarda güvenlik önlemlerinin alınmasında, öğrenciler için sosyal hizmetlerin sağlanmasında, eğitim öğretim, bilimsel araştırma ve yayın faaliyetlerinin düzenli bir şekilde yürütülmesinde, bütün faaliyetlerin gözetim ve denetiminin yapılmasında, takip ve kontrol edilmesinde ve sonuçların alınmasında Rektöre karşı birinci derecede sorumludur.

Müdür, İki Müdür Yardımcısı, Enstitü Sekreteri, Öğrenci İşleri Personeli, Özlük-Maaş Tahakkuk Personeli, Satın alma-Taşınır Kayıt Kontrol Personeli, Bilgi İşlem Personeli ve Evrak Kayıt Personeli ile ihtiyaca göre diğer personelden oluşan Enstitüde 2547 Sayılı Kanununun 19. Maddesine tabi olarak Mühendislik ve Temel Bilimler alanında Yüksek Lisans ve Doktora eğitimi verilmektedir.

Müdür

Görev ve Yetkileri a) Enstitü kurullarına başkanlık etmek, Enstitü kurullarının kararlarını uygulamak ve Enstitü birimleri arasında düzenli çalışmayı sağlamak. b) Her öğretim yılı sonunda ve istendiğinde enstitünün genel durumu ve işleyişi hakkında Rektöre bilgi vermek. c) Enstitünün ödenek ve kadro ihtiyaçlarını gerekçesi ile birlikte Rektörlüğe bildirmek. Enstitü bütçesi ile ilgili öneriyi Enstitü Yönetim Kurulunun da görüşünü aldıktan sonra Rektörlüğe sunmak. d) Enstitünün birimleri ve her düzeydeki personeli üzerinde genel gözetim ve denetim görevini yapmak. e) Kanun ile kendisine verilen diğer görevleri yapmak.

Enstitünün ve diğer bağlı birimlerin öğretim kapasitesinin rasyonel bir şekilde kullanılmasında ve geliştirilmesinde, gerektiği zamanlarda güvenlik önlemlerinin alınmasında, öğrenciler için sosyal hizmetlerin sağlanmasında, eğitim öğretim, bilimsel araştırma ve yayın faaliyetlerinin düzenli bir şekilde yürütülmesinde, bütün faaliyetlerin gözetim ve denetiminin yapılmasında, takip ve kontrol edilmesinde ve sonuçların alınmasında Rektöre karşı birinci derecede sorumludur.

Enstitü Müdür Yardımcıları

Müdür tarafından, kendisine çalışmalarında yardımcı olmak üzere Enstitünün görevli aylıklı öğretim elemanları arasından seçilirler ve en çok üç yıl için atanırlar. Müdür gerekli gördüğü hallerde yardımcıları değiştirebilir. Müdürün görevi sona erdiğinde yardımcılarının görevi de sona erer. Enstitü Müdür Yardımcılarının Görevleri Müdür Yardımcılarının Görevleri a) Müdüre, görevi başında olmadığı zamanlarda vekâlet etmek b) İlgili Kanun ve Yönetmelikler ile verilen diğer görevleri yapmaktır

Enstitü Kurulu

Müdürün Başkanlığında, Müdür Yardımcıları ve Enstitüyü oluşturan Ana Bilim Dalı Başkanlarından oluşur. Enstitü Kurulunun İşleyiş

Enstitü Kurulu her yıl eğitim-öğretim başında ve sonunda toplanır. Müdür gerekli gördüğü hallerde Enstitü Kurulunu toplantıya çağırır.

Enstitü Kurulunun Görevleri

Enstitü Kurulu akademik bir organ olup aşağıdaki görevleri yapar; a) Enstitünün, eğitim-öğretim, bilimsel araştırma ve yayın faaliyetleri ve bu faaliyetlerle ilgili esasları, plan, program ve eğitim-öğretim takvimini kararlaştırmak b) Enstitü Yönetim Kuruluna Üye seçmek c) Kanunlar ile verilen diğer görevleri yapmak

Enstitü Yönetim Kurulu

Enstitü Yönetim Kurulu Müdürün çağrısı üzerine toplanır Yönetim Kurulu gerekli gördüğü hallerde geçici çalışma gurupları, eğitim-öğretim koordinatörlükleri kurabilir ve bunların görevlerini düzenler.

Enstitü Yönetim Kurulunun Görevleri

Enstitü Yönetim Kurulu, idari faaliyetlerde müdüre yardımcı bir organ olup aşağıdaki görevleri yapar: a) Enstitü Kurulunun Kararları ile tespit ettiği esasların uygulanmasında müdüre yardım etmek, b) Enstitünün eğitim-öğretim, plan ve programları ile akademik takvimin uygulanmasını sağlamak, c) Enstitünün yatırım, program ve bütçe tasarısını hazırlamak, d) Müdürün Enstitü yönetimi ile ilgili getireceği bütün işlerde karar almak, e) Öğrencilerin kabulü, ders intibakları ve kayıtların silinmesi ile eğitim-öğretim ve sınavlara ait işlemler hakkında karar vermek, f) Kanunla verilen diğer görevleri yapmaktır.

C. BİRİME İLİŞKİN BİLGİLER

1. FİZİKSEL YAPI

Enstitümüz, hizmetlerine Enstitüler ile Uygulama ve Araştırmaları Merkezleri binası Birinci katında 8 Büro, Bir sunum odası Çay Ocağı, zemin katta bir adet depo ile hizmete devam etmektedir. 2020 yılı Bürolar ve sınıflara ilişkin bilgiler aşağıda verilmiştir.

Bürolar:

(24,25,26,27,28,41,43,,47) 8 Adet büro, Akademik ve İdari Personel tarafından kullanılmaktadır.

1.1-Eğitim Alanları Derslikler

| | Kapasitesi 0-50 | Kapasitesi 51-75 | Kapasitesi 76-100 | Kapasitesi 101 ve üzeri |
|-----------------|--------------------|---------------------|----------------------|----------------------------|
| Anfi | | | | |
| Sınıf | | | | |
| Bilgisayar Lab. | | | | |
| Diğer Lab. | | | | |
| Toplam | | | | |

1.2-Sosyal Alanlar

| | Kapasitesi 0-50 | Kapasitesi 51-75 | Kapasitesi 76-100 | Kapasitesi 101 ve üzeri |
|------------------|--------------------|---------------------|----------------------|----------------------------|
| Kantin | | | | |
| Toplantı Salonu | | | | |
| Konferans Salonu | | | | |
| Toplam | | | | |

1.3-Hizmet Alanları

1.3.1. Akademik Personel Hizmet Alanları

| | Sayısı(Adet) | Alanı(m2) | Kullanan Sayısı (Kişi) |
|---------------|--------------|-----------|------------------------|
| Çalışma Odası | 3 | 88 | 3 |
| Toplam | 3 | 88 | 3 |

1.3.2. İdari Personel Hizmet Alanları

| | Sayısı (Adet) | Alanı (m2) | Kullanan Sayısı |
|---------------|---------------|------------|-----------------|
| Servis | | | |
| Çalışma Odası | 5 | 140 | 5 |
| Toplam | 5 | 140 | 5 |

1.4-Ambar Alanları

Ambar Sayısı: ... Adet
Ambar Alanı: ... m2

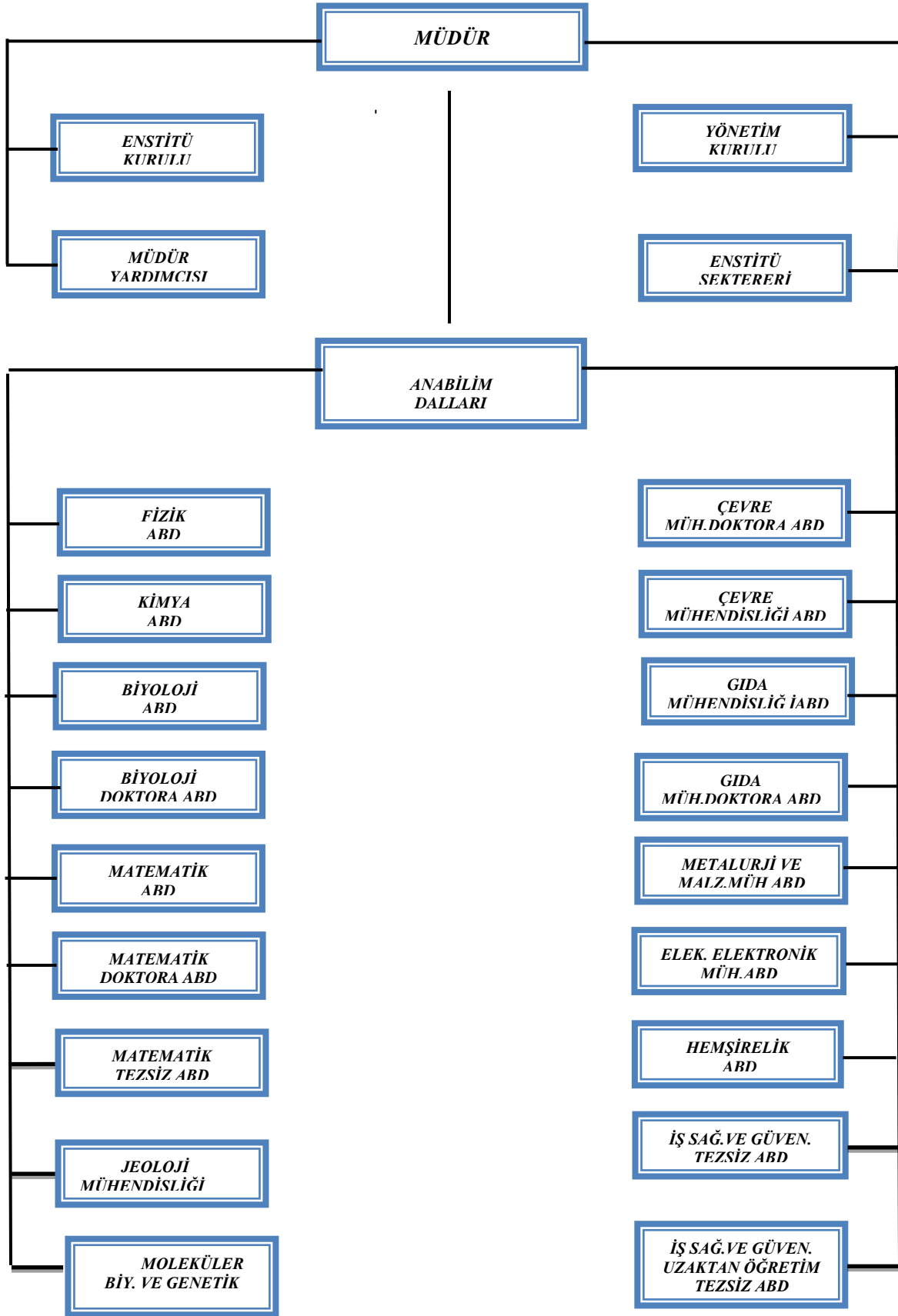
1.5-Atölyeler

Atölye Sayısı: ... Adet
Atölye Alanı: ... m2

1.6-Diğer Fiziki Alanlar

Bir sunum odası 1 adet Çay Ocağı, ve zemin katta bir adet depo bulunmaktadır..

2. ÖRGÜT YAPISI



3. BİLGİ VE TEKNOLOJİK KAYNAKLAR

(Taşınır bilgileri 2018 yılı sonu itibariyle alınmalı, Taşınır Kayıt ve Yönetim Sistemi kayıtları ile uyumlu olmalıdır.)

| Cinsi | İdari Amaçlı (Adet) | Eğitim Amaçlı (Adet) | Araştırma Amaçlı (Adet) | TOPLAM |
|------------------------|---------------------|----------------------|-------------------------|--------|
| Masaüstü Bilgisayar | 8 | 39 | | 47 |
| Taşınabilir Bilgisayar | | 5 | | 5 |
| Yazıcı | 3 | 6 | | 9 |
| Fotokopi makinesi | 1 | | | 1 |
| Faks | 1 | | | 1 |
| Projeksiyon | | 11 | | 11 |
| Fotoğraf makinesi | 1 | | | 1 |
| Televizyonlar | 5 | 1 | | 6 |
| TOPLAM | 19 | 62 | | 81 |

(Birim kaynaklarına göre tablo farklılaşabilir.)

4. İNSAN KAYNAKLARI

4.1-Akademik Personel

Unvanlar İtibari İle Akademik Personel Sayısı

| Unvan | SAYI |
|---------------------|----------|
| Profesör | 2 |
| Doçent | |
| Dr.Öğr. Üyesi | 1 |
| Öğretim Görevlisi | |
| Araştırma Görevlisi | |
| Toplam | 3 |

Yabancı Uyruklu Akademik Personel

| Yabancı Uyruklu Öğretim Elemanları | | | |
|------------------------------------|--------------|-----------------|-------------|
| Unvan | Geldiği Ülke | Çalıştığı Bölüm | Kişi Sayısı |
| Profesör | | | |
| Doçent | | | |
| Dr.Öğr.Üyesi | | | |
| Öğretim Görevlisi | | | |
| Araştırma Görevlisi | | | |
| Toplam | | | |

Diğer Üniversitelerde Görevlendirilen Akademik Personel

| Unvan | Bağlı Olduğu Bölüm | Görevlendirildiği Üniversite | Kişi Sayısı |
|---------------|--------------------|------------------------------|-------------|
| Profesör | | | |
| Doçent | | | |
| Toplam | | | |

Başka Üniversitelerden Üniversitemizde Görevlendirilen Akademik Personel

| <i>Unvan</i> | <i>Çalıştığı Bölüm</i> | <i>Geldiği Üniversite</i> | <i>Kişi Sayısı</i> |
|----------------------------|------------------------|---------------------------|--------------------|
| <i>Profesör</i> | | | |
| <i>Doçent</i> | | | |
| <i>Dr. Öğr. Üyesi</i> | | | |
| <i>Öğretim Görevlisi</i> | | | |
| <i>Araştırma Görevlisi</i> | | | |
| <i>Toplam</i> | | | |

Sözleşmeli Akademik Personel

| <i>Sözleşmeli Akademik Personel Sayısı</i> | |
|--|--|
| <i>Profesör</i> | |
| <i>Doçent</i> | |
| <i>Dr. Öğr. Görevlisi</i> | |
| <i>Öğretim Görevlisi</i> | |
| <i>Araştırma Görevlisi</i> | |
| <i>Toplam</i> | |

ÖYP Kapsamında Görevlendirilen Araştırma Görevlisi

| <i>Bağlı Olduğu Bölüm</i> | <i>Gittiği Üniversite</i> | <i>Kişi Sayısı</i> |
|---------------------------|---------------------------|--------------------|
| | | |
| <i>Toplam</i> | | |

ÖYP Kapsamında Yüksek Lisans, Doktora, Doktora Sonrası Araştırma için Yurtdışına gönderilen Öğretim Elemanı

| <i>Bağlı Olduğu Bölüm</i> | <i>Gittiği Üniversite</i> | <i>Kişi Sayısı</i> |
|---------------------------|---------------------------|--------------------|
| | | |
| <i>Toplam</i> | | |

Ataması Yapılan Akademik Personel Bilgileri

| <i>Unvan</i> | <i>Gelen Kişi Sayısı</i> |
|----------------------------|--------------------------|
| <i>Profesör</i> | |
| <i>Doçent</i> | |
| <i>Dr. Öğr. Üyesi</i> | |
| <i>Öğretim Görevlisi</i> | |
| <i>Araştırma Görevlisi</i> | |
| <i>Toplam</i> | |

Ayrılan Akademik Personel Bilgileri

| Unvan | Ayrılma Nedeni | Sayı |
|-------------------|----------------|------|
| Profesör | | |
| Doçent | | |
| Dr. Öğr. Üyesi | | |
| Öğretim Görevlisi | | |
| Toplam | | |

Akademik Personelin Yaş İtibariyle Dağılımı

| Yaş | 21-25 | 26-30 | 31-35 | 36-40 | 41-50 | 51- Üzeri |
|--------------------|-------|-------|-------|-------|-------|-----------|
| Kişi Sayısı | | | 1 | 1 | 1 | |
| Toplam Sayıya Oran | | | %33 | %33 | %33 | |

Akademik Personelin Hizmet Süreleri

| Yıl | 1-3 | 4-6 | 7-10 | 11-15 | 16-20 | 21- Üzeri |
|--------------------|-----|-----|------|-------|-------|-----------|
| Kişi Sayısı | | | 1 | 1 | 1 | |
| Toplam Sayıya Oran | | | %33 | %33 | %33 | |

4.2-İdari Personel

| GİH | SHS | THS | AHS | DHS | YHS | TOPLAM |
|-----|-----|-----|-----|-----|-----|--------|
| 4 | | | | | 1 | 5 |

GİH: Genel İdari Hizmetler **SHS:** Sağlık Hizmetleri Sınıfı **THS:** Teknik Hizmetler Sınıfı **AHS** Avukatlık Hizmetleri Sınıfı **DHS:** Din Hizmetleri Sınıfı **YHS:** Yardımcı Hizmetler Sınıfı

Naklen Atanan İdari Personel Bilgileri

| Unvan | Gelen Kişi Sayısı |
|---------------|-------------------|
| | |
| Toplam | |

Ayrılan İdari Personel Bilgileri

| Unvan | Ayrılma Nedeni | Sayı |
|---------------|----------------|------|
| | | |
| Toplam | | |

İdari Personelin Eğitim Durumu

| Okul | İlköğretim | Lise | Ön Lisans | Lisans | Y.L. ve Dokt. |
|-------------|------------|------|-----------|--------|---------------|
| Kişi Sayısı | | 1 | | 3 | 1 |
| Yüzde | | %20 | | %60 | %20 |

İdari Personelin Hizmet Süreleri

| | | | | | | |
|-------------|-------|-------|--------|---------|---------|------------|
| Yıl | 1 – 3 | 4 – 6 | 7 – 10 | 11 – 15 | 16 – 20 | 21 - Üzeri |
| Kişi Sayısı | | 1 | 1 | | | 3 |
| Yüzde | | %20 | %20 | | | % 60 |

İdari Personelin Yaş İtibariyle Dağılımı

| | | | | | | |
|-------------|-------|-------|-------|-------|-------|-----------|
| Yaş | 21-25 | 26-30 | 31-35 | 36-40 | 41-50 | 51- Üzeri |
| Kişi Sayısı | | | 2 | | 1 | 2 |
| Yüzde | | | %40 | | %20 | %40 |

(Birimin faaliyet dönemi sonunda mevcut insan kaynakları, istihdam şekli, hizmet sınıfları, kadro unvanlarına ilişkin yukarıda yer verilmeyen bilgilere ayrıca yer verilebilir.)

5. SUNULAN HİZMETLER

5.1-EĞİTİM HİZMETLERİ

EĞİTİM PROGRAMLARI

Lisans Programları

| Birimin Adı | Program Sayısı | Uluslararası Ortak Lisans Programları |
|---------------|----------------|---------------------------------------|
| | | |
| TOPLAM | | |

Yüksek Lisans ve Doktora Programları

| Birimin Adı | Programın Adı | Doktora | Tezli | Tezsiz | Uzaktan Öğretim | Toplam |
|---------------|--|----------|-----------|----------|-----------------|-----------|
| Fen Bil.Ens | Biyoloji ABD Yüksek Lisans | X | X | | | 2 |
| Fen Bil.Ens | Fizik ABD Yüksek Lisans | | X | | | 1 |
| Fen Bil.Ens | Kimya ABD Yüksek Lisans | | X | | | 1 |
| Fen Bil.Ens | Matematik ABD Yüksek Lisans | X | X | X | | 3 |
| Fen Bil.Ens | Moleküler Biyoloji ve Genetik ABD Yüksek Lisans | | X | | | 1 |
| Fen Bil.Ens | Çevre Mühendisliği ABD Yüksek Lisans | X | X | | | 2 |
| Fen Bil.Ens | Metalurji-Malzeme Müh. ABD Yüksek Lisans | | X | | | 1 |
| Fen Bil.Ens | Gıda Mühendisliği ABD Yüksek Lisans | X | X | | | 2 |
| Fen Bil.Ens | Hemşi. ABD Yüksek Lisans (Niğde Ömer Halisdemir Üniv. ile Ortak) Kapandı | | X | | | 1 |
| Fen Bil.Ens | Jeoloji Mühendisliği ABD Yüksek Lisans | | X | | | 1 |
| Fen Bil.Ens | Elekt-Elektron. Müh. ABD Yüksek Lisans | | X | | | 1 |
| Fen Bil.Ens | İş Sağlığı ve Güvenliği ABD | | | X | X | 2 |
| TOPLAM | | 4 | 11 | 2 | 1 | 18 |

ÖĞRENCİ SAYILAR

Önlisans/Lisans/Lisansüstü Eğitim/Doktora Öğrenci Bilgileri

| Öğretim Düzeyi | I. Öğretim | | | II. Öğretim | | | Toplam | | Genel Toplam |
|----------------|------------|------------|------------|-------------|---|------|------------|------------|--------------|
| | E | K | Top. | E | K | Top. | E | K | |
| Lisansüstü | 217 | 209 | 426 | | | | 217 | 209 | 426 |
| Doktora | 22 | 12 | 34 | | | | 22 | 12 | 34 |
| TOPLAM | 239 | 221 | 460 | | | | 239 | 221 | 460 |

Uzaktan Eğitim Veren Programlar

| PROGRAM ADI | KONTENJAN | KAYIT OLAN | DOLULUK ORANI % |
|------------------------------------|------------------|-------------------|------------------------|
| İş sağlığı ve Güvenliği ABD | 50 | 38 | %76 |
| TOPLAM | 50 | 38 | %76 |

Öğretim Yılı Öğrenci Kontenjanları ve Kontenjanların Doluluk Oranı

| PROGRAM ADI | KONTENJAN | KAYIT OLAN | DOLULUK ORANI % |
|--|------------------|-------------------|------------------------|
| <i>Biyoloji ABD Yüksek Lisans</i> | 20 | 5 | % 25,00 |
| <i>Biyoloji ABD Doktora</i> | 16 | 1 | % 6,25 |
| <i>Fizik Anabilim Dalı Yüksek Lisans</i> | 14 | 6 | %42,85 |
| <i>Kimya ABD Yüksek Lisans</i> | 20 | 4 | % 20,00 |
| <i>Moleküler Biyoloji ve Genetik ABD Yüksek Lisans</i> | 13 | 8 | % 61,53 |
| <i>Matematik ABD Yüksek Lisans</i> | 34 | 24 | % 70,58 |
| <i>Matematik ABD Doktora</i> | 6 | 1 | % 16,66 |
| <i>Çevre Mühendisliği ABD Yüksek Lisans</i> | 16 | 16 | % 100,0 |
| <i>Çevre Mühendisliği ABD Doktora</i> | 6 | 1 | % 16,66 |
| <i>Gıda Mühendisliği ABD Yüksek Lisans</i> | 21 | 10 | % 47,61 |
| <i>Jeoloji Mühendisliği ABD Yüksek Lisans</i> | 27 | 17 | % 62,96 |
| <i>Elektrik-Elektronik Mühendisliği ABD Yüksek Lisans)</i> | 10 | 10 | % 100,0 |
| <i>Metalurji-Malzeme Mühendisliği ABD Yüksek Lisans</i> | 20 | 13 | % 65,00 |
| <i>Hemşirelik ABD Yüksek Lisans</i> | 18 | 18 | % 100,0 |
| <i>İş sağlığı ve Güvenliği Tezsiz Yüksek lisans Uzaktan Eğitim</i> | 50 | 38 | % 76,00 |
| <i>İş sağlığı ve Güvenliği Tezsiz Yüksek lisans ABD</i> | 50 | 11 | %22 |
| TOPLAM | 323 | 165 | % 51,08 |

Yabancı Uyruklı Öğrenci Bilgileri

Yabancı Uyruklı Öğrenci Bilgileri

| Bölüm | E | K | Toplam |
|---|-----------|----------|---------------|
| <i>Biyoloji (Doktora)</i> | <i>1</i> | | <i>1</i> |
| <i>Biyoloji (Yüksek Lisans - Tezli)</i> | <i>2</i> | | <i>2</i> |
| <i>Çevre Mühendisliği (Yüksek Lisans - Tezli)</i> | <i>4</i> | | <i>4</i> |
| <i>Gıda Mühendisliği (Yüksek Lisans Tezli)</i> | <i>1</i> | | <i>1</i> |
| <i>Kimya (Yüksek Lisans - Tezli)</i> | <i>1</i> | <i>1</i> | <i>2</i> |
| <i>Matematik (Yüksek Lisans - Tezli)</i> | <i>1</i> | | <i>1</i> |
| <i>Matematik (Doktora)</i> | <i>1</i> | <i>1</i> | <i>2</i> |
| TOPLAM | 11 | 2 | 13 |

Mezun Olan Öğrenci Bilgileri

| Bölüm | E | K | Toplam |
|---|-----------|-----------|---------------|
| <i>Biyoloji ABD Tezli Yüksek Lisans</i> | <i>-</i> | <i>3</i> | <i>3</i> |
| <i>Çevre Mühendisliği ABD Tezli Yüksek Lisans</i> | <i>1</i> | <i>1</i> | <i>2</i> |
| <i>Fizik ABD Tezli Yüksek Lisans</i> | <i>1</i> | <i>-</i> | <i>1</i> |
| <i>Elektrik-Elektronik Mühendisliği ABD Tezli Yüksek Lisans</i> | <i>1</i> | <i>-</i> | <i>1</i> |
| <i>Hemşirelik ABD Tezli Yüksek Lisans</i> | <i>2</i> | <i>5</i> | <i>7</i> |
| <i>Jeoloji Mühendisliği ABD Tezli Yüksek Lisans</i> | <i>1</i> | <i>-</i> | <i>1</i> |
| <i>Matematik ABD Doktora</i> | <i>-</i> | <i>1</i> | <i>1</i> |
| <i>Matematik ABD Tezli Yüksek Lisans</i> | <i>3</i> | <i>2</i> | <i>5</i> |
| <i>Moleküler Biyoloji ve Genetik ABD Yüksek Lisans</i> | <i>1</i> | <i>-</i> | <i>1</i> |
| TOPLAM | 10 | 12 | 22 |

Erasmus Programına Katılan Öğrenci Bilgileri

| Üniversite/Bölüm | Gelen Öğrenci Sayısı | Giden Öğrenci Sayısı | Toplam |
|-------------------------|-----------------------------|-----------------------------|---------------|
| | | | |
| TOPLAM | | | |

Farabi Programına Katılan Öğrenci Bilgileri

| <i>Üniversite/Bölüm</i> | <i>Gelen Öğrenci Sayısı</i> | <i>Giden Öğrenci Sayısı</i> | <i>Toplam</i> |
|-------------------------|-----------------------------|-----------------------------|---------------|
| | | | |
| TOPLAM | | | |

5.2-KÜTÜPHANE HİZMETLERİ

| <i>Basılı Yayın Sayısı</i> | <i>Hizmete Sunulan Toplam Veri Tabanı Sayısı</i> | <i>Kütüphane Kaynaklarından Yararlanan Kişi Sayısı</i> | | <i>Toplam Kitap Sayısı:</i> |
|----------------------------|--|--|----------------|-----------------------------|
| | | <i>Personel</i> | <i>Öğrenci</i> | |
| | | | | |

(Birimler kütüphane hizmetine ilişkin eklemelerde bulunabilirler.)

5.3-DANIŞMANLIK HİZMETLERİ

(KOBİ Danışmanlığı, KOSGEB Danışmanlığı, Hakemlik, TÜBİTAK ve Kalkınma Ajanslarında Hakemlik, Bilirkişi (Adli vakalar için), Kurul Üyeliği, Proje Değerlendirme, Rapor Hazırlama, Rehberlik, Açık öğretim öğrencilerine verilen danışmanlık hizmeti vs... danışmanlık hizmetlerine yer verilecektir.)

(Birimler kendi danışmanlık hizmetlerini belirleyecek, bu hizmetlerden faydalanan, hizmeti sunan, hizmetin süresi gibi bilgilere yer verecektir.)

5.4-LABORATUVAR VE ATÖLYE HİZMETLERİ

(AR-GE Laboratuvarları, Fen Bölümlerindeki Öğrenci Laboratuvarları, Bilgisayar Laboratuvarları, Dil Sınıfı, Akıllı Sınıf, Toplantı Salonu, Konferans Salonu, İnternet Salonu, Mühendislik-Mimarlık Fakültesi Veri-işlem Laboratuvarı, Elektrik-Elektronik Laboratuvarları, Elektrik Laboratuvarı, İngilizce Öğretim Laboratuvarı, Kat Hizmetleri Uygulama Birimi, Okuma Salonu, Teknik Derslik, Doğum Sınıfı, İlk Yardım Sınıfı, Revir vs... hizmetlere ilişkin bilgilere yer verilecektir.)

(Birimin eğitim-öğretim, araştırma-yayın, topluma verilen hizmet ve üretim faaliyetlerine ilişkin eklemelerde bulunabilir.)

6. YÖNETİM VE İÇ KONTROL SİSTEMİ

(Birimin atama, satın alma, ihale gibi karar alma süreçleri, yetki ve sorumluluk yapısı, mali yönetim, harcama öncesi kontrol sistemine ilişkin tespit ve değerlendirmeler yer alır.)

D. DİĞER HUSUSLAR

(Genel Bilgiler başlığı altında idareye ilişkin diğer hususlara burada yer veriniz)

II- AMAÇ VE HEDEFLER

(Bu bölümde idarenin stratejik amaç ve hedeflerine faaliyet yılı önceliklerine ve izlenen temel ilke ve politikalarına yer verilir)

A. Birimin Amaç ve Hedefleri

(Üniversitemiz Stratejik Planında belirlenen amaç ve hedefler doğrultusunda birimin amaç ve hedeflerine yer verilecektir.

| Stratejik Amaçlar | Stratejik Hedefler |
|---|--|
| Öğrenci sayısının artırılması | 2020–2021 yılında mevcut programlara ilave olarak 2 Doktora ve 3 Yüksek Lisans programının açılması |
| | Yüksek Lisans kontenjanlarının % 15 artırılması |
| | Lisansüstü kontenjanlarda en az 40 yabancı uyruklu öğrenciye yer verilmesi |
| Bilimsel Yayın ve nitelikli Araştırma Sayısının artırılması | Bilimsel bilgi üretmeye yönelik tezlerin % 20' sinin BAP tarafından desteklenmesi |
| | Lisansüstü tezlerden üretilen en az 5 bilimsel makalenin SCI de yer alan dergilerde yayınlanması |
| | 2020–2021 Eğitim-Öğretim Yılında Fen Bilimleri Enstitüsü Dergisini Uluslar arası Hakemli Dergiler düzeyine çıkarılması |
| Disiplinler arası yardımlaşma ve katılımın artırılması | 2020-2021 Eğitim-öğretim döneminde en az bir seçimli dersinin diğer programlardan aldırılması |
| Paydaşlarla İlişkilerin Geliştirilmesi ve İşbirliği Yapılması | 2020–2021 Eğitim-Öğretim döneminde en az 3 lisansüstü tezin KOSGEB ve Kalkınma ajansı tarafından desteklenmesinin sağlanması |
| Yerel Ekonomiye Destekleyici Projelerin Teşvik Edilmesi | 2020-2021 Eğitim-Öğretim döneminde Nevşehir' e yönelik en az üç yerel projenin yürütülmesi |

B. Temel Politikalar ve Öncelikler

Temel değerlerimiz Üniversitemizin Temel değerleridir. Bunlar;

- Atatürk İlkeleri
- Fırsat eşitliği
- Hukukun üstünlüğü
- İnsan hakları
- Toplumsal değerler

- Bilimsel etik kurallar
- Yaşam boyu öğrenme
- Çalışanlar, öğrenciler ve diğer paydaşların memnuniyeti
- Çevreye duyarlılık

C.Diğer Hususlar

Amaç ve hedefler başlığı altında belirtilmek istenen diğer hususlara burada yer verilecektir.

III- FAALİYETLERE İLİŞKİN BİLGİ VE DEĞERLENDİRMELER

(Bu bölümde Mali Bilgiler ile Performans Bilgilerine detaylı olarak yer verilir.)

A. MALİ BİLGİLER

1- Bütçe Uygulama Sonuçları

- ✓ Kullanılan kaynaklara,
- ✓ Bütçe hedef ve gerçekleştirmeleri ile meydana gelen sapmaların nedenlerine,
- ✓ Varlık ve yükümlülükler ile yardım yapılan birlik, kurum ve kuruluşların faaliyetlerine ilişkin bilgilere,
- ✓ Temel mali tablolara ve bu tablolara ilişkin açıklamalara yer verilir.
- ✓ Ayrıca, iç ve dış mali denetim sonuçları hakkındaki özet bilgiler de bu başlık altında yer alır.

| 20120 YILI HAZİNE YARDIMI | | | | |
|--|----------------------------|----------------------------|--------------------------------------|------------------------|
| <i>HAZİNE YARDIMI</i> | <i>Ödenek (b)</i> | <i>Harcama (a)</i> | <i>Harcama oranı % (a*100)/b</i> | <i>Kalan Ödenek</i> |
| <i>01- Personel Giderleri</i> | <i>1.358.000,00</i> | <i>1.358.000,00</i> | <i>% 100</i> | <i>0</i> |
| <i>02- Sos. Güv. Kur. D. Prim. Giderleri</i> | <i>94.000,00</i> | <i>94.000,00</i> | <i>%100,00</i> | <i>0</i> |
| <i>03- Mal ve Hizmet Alım Giderleri</i> | <i>15.300,00</i> | <i>8.854,55</i> | <i>% 57,87</i> | <i>6.445,45</i> |
| <i>Toplam</i> | <i>1.467.300,00</i> | <i>1.460.854,55</i> | <i>%99,56</i> | <i>6.445,45</i> |

| 2020 YILI İKİNCİ ÖĞRETİM | | | | |
|---|-------------------------|------------------------|--------------------------------------|------------------------|
| <i>İKİNCİ ÖĞRETİM</i> | <i>Ödenek (b)</i> | <i>Harcama (a)</i> | <i>Harcama oranı % (a*100)/b</i> | <i>Kalan Ödenek</i> |
| <i>01- Personel Giderleri</i> | <i>15.400,00</i> | <i>5.437,00</i> | <i>% 35,30</i> | <i>9.962,97</i> |
| <i>03- Mal ve Hizmet Alım Giderleri</i> | <i>-</i> | <i>-</i> | <i>-</i> | <i>-</i> |
| <i>Toplam</i> | <i>15.400,00</i> | <i>5.437,00</i> | <i>% 35,30</i> | <i>9.962,97</i> |

| 2020 YILI YAZ OKULU | | | | |
|---|-------------------|--------------------|--------------------------------------|---------------------|
| <i>YAZ OKULU</i> | <i>Ödenek (b)</i> | <i>Harcama (a)</i> | <i>Harcama oranı % (a*100)/b</i> | <i>Kalan Ödenek</i> |
| <i>01- Personel Giderleri</i> | | | | |
| <i>03- Mal ve Hizmet Alım Giderleri</i> | | | | |
| <i>Toplam</i> | | | | |

| 2020 YILI UZAKTAN EĞİTİM | | | | |
|---|-------------------------|-------------------------|--------------------------------------|-------------------------|
| <i>UZAKTAN EĞİTİM</i> | <i>Ödenek (b)</i> | <i>Harcama (a)</i> | <i>Harcama oranı % (a*100)/b</i> | <i>Kalan Ödenek</i> |
| <i>01- Personel Giderleri</i> | <i>61.000,00</i> | <i>43.633,00</i> | <i>% 71,52</i> | <i>17.366,37</i> |
| <i>03- Mal ve Hizmet Alım Giderleri</i> | <i>-</i> | <i>-</i> | <i>-</i> | <i>-</i> |
| <i>Toplam</i> | <i>61.000,00</i> | <i>43.633,00</i> | <i>% 71,52</i> | <i>17.366,37</i> |

2- Temel Mali Tablolara İlişkin Açıklamalar

(Birim iç ve dış mali denetim (yapıldı ise) raporlarında yer alan tespit ve değerlendirmeler ile bunlara karşı alınan veya alınacak önlemler ve yapılacak işlemlere bu başlık altında yer verilir.)

3- 2018 Yılında Gerçekleştirilen İhaleler veya Doğrudan Temin Yoluyla Yapılan

| Alım Türü | Doğrudan Temin 4734 22. Md. | |
|----------------|-----------------------------|--------------------|
| | Alım Sayısı | Tutarı |
| Mal Alımı | 4 | 5.193,75 TL |
| Hizmet Alımı | - | - |
| Diğer (Yolluk) | 15 | 1.247,19 TL |
| TOPLAM | 19 | 6.440,94 TL |

B. PERFORMANS BİLGİLERİ

1.Faaliyet ve Proje Bilgileri

Birim Tarafından Düzenlenen Faaliyet Bilgileri

| FAALİYET TÜRÜ | SAYISI |
|---------------------|--------|
| Sempozyum ve Kongre | |
| Konferans | |
| Panel | |
| Seminer | |
| Açık Oturum | |
| Söyleşi | |
| Eğitim Semineri | |
| Diğer | |

İndekslere Giren Hakemli Dergilerde Yapılan Yayın Sayısı

| İndekslere Giren Hakemli Dergilerde Yapılan Yayın Sayısı | | | | | |
|--|---------------|----------------------|----------------|-------|-------|
| Uluslararası Makale | Ulusal Makale | Uluslararası Bildiri | Ulusal Bildiri | Kitap | Diğer |
| 6 | 4 | | | | |

Hakemlik Yapan Öğretim Üyesi ve Hakemlik Yapılan Yayın Sayısı

| Hakemlik Yapan Öğretim Üyesi ve Hakemlik Yapılan Yayın Sayısı | | | |
|---|---|--|--------------------------------|
| Editörlük/Hakemlik Yapan Öğretim Üyesi Sayısı | Editörlük/Hakemlik Yapılan Kitap Sayısı | Dergi Hakemliği Yapan Öğretim Üyesi Sayısı | Hakemliği Yapılan Dergi Sayısı |
| 3 | | 2 | 13 |

IV- KURUMSAL KABİLİYET VE KAPASİTENİN DEĞERLENDİRİLMESİ

A. ÜSTÜNLÜKLER

1. Enstitünün kurum içinde önemli bir konuma sahip olması
2. Danışman-öğrenci ilişkilerinin iyi olması
3. İdari personelin öğrencilerin sorunlarını çözme konusunda istekli olması
4. Enstitüde görevli akademik ve idari personelin mesai saatleri dışında dahi özveriyle birimin işlerini yürütmeleri
5. Hedef kitlemiz olan lisansüstü öğrencilerimiz ile diyaloglar ve verilen hizmetin hassasiyetle yürütülmesi
6. Üniversitenin Erasmus programından yararlanma hakkını elde etmiş olması
7. Öğretim elemanı ve öğrenci değişimleri için yurtdışındaki üniversitelerle iş birliği yapılması
8. Uluslararası Ofis'in varlığı
9. Yeterli düzeyde kütüphane ve bilgiye ulaşım kolaylığının bulunması
10. Akademik yayın sıralamasında iyi bir yere sahip olunması.
11. Bologna sürecinin tamamlanarak AKTS ve DE etiketlerinin alınmış olması
12. Uzaktan eğitim alt yapısının sağlanmış olması
13. Yüksek lisans ve doktora programlarının çeşitliliği
14. Engelsiz üniversite çalışmalarının büyük ölçüde tamamlanmış olması

B. ZAYIFLIKLAR

1. Üniversite birimlerinin paydaşlarıyla işbirliğinin yetersizliği
2. Ulusal ve uluslararası proje imkânlarının değerlendirilmemesi, proje tekliflerinin yetersizliği
3. Diğer üniversitelerle yeterince ortak çalışmaların yürütülememesi
4. Araştırma projeleri için başvuru sayısının azlığı ve yapılan araştırmaların ise çoğunlukla hayata geçirilememesi
5. Uluslar arası öğrenci değişim programından yararlanan öğrenci sayısının azlığı
6. Tez konularının bölge ve ülke ihtiyaçları doğrultusunda belirlenmesi konusunda eksikliklerin olması.

C. DEĞERLENDİRME

Kurumun gelecekte yer alacağı konumu belirlemeye yönelik bir yol haritası olup zamanla ilerlemeyi kolaylaştıran bir role sahiptir. Bu planlamanın başarılı bir şekilde yürütülmesi, paydaşların aktif olarak katılımı ve kurum yöneticisinin tam desteği ile gerçekleştirilecektir. Bu nedenle; gelişmemize yönelik çizilen yol haritamızda, amaç ve hedeflerimizin belirli sürelerde denetlenmesi ve ortaya çıkan sonuçların olmak istediğimiz yere ne kadar taşıyabildiğinin irdelenmesi, zamana uygun olarak güncellenmesi ve sürekliliğinin olması başarımızın ölçütü olacaktır

V- ÖNERİ VE TEDBİRLER

Kurumsallaşma anlamında atılan adımların tamamlanması ve devamının sağlanması için iyi bir takip gerekmektedir. Lisansüstü tezlerin kalitesini iyileştirmeye yönelik, özellikle sanayi işbirliği içinde yürütülecek SAN-TEZ projelerinin ve patent almaya yönelik çalışmaların artırılması gerekmektedir. Yakın çevremizdeki AR-GE birimleri ile işbirliği oluşturulması ve proje geliştirilmesi gerekmektedir. Enstitünün bölgede daha iyi tanıtılması ve araştırmalar için ilgi odağı oluşturulması için gerekli tanıtım broşürü ve kitapçıkları çıkarılmalıdır. Özellikle tezlerin yayına dönüştürülmesindeki teşviklerin artırılması planlanmaktadır

EKLER

İÇ KONTROL GÜVENCE BEYANI

Harcama yetkilisi olarak yetkim dâhilinde;

Bu raporda yer alan bilgilerin güvenilir, tam ve doğru olduğunu beyan ederim.

Bu raporda açıklanan faaliyetler için idare bütçesinden harcama birimimize tahsis edilmiş kaynakların etkili, ekonomik ve verimli bir şekilde kullanıldığını, görev ve yetki alanım çerçevesinde iç kontrol sisteminin idari ve mali kararlar ile bunlara ilişkin işlemlerin yasallık ve düzenliliği hususunda yeterli güvenceyi sağladığını ve harcama birimimizde süreç kontrolünün etkin olarak uygulandığını bildiririm.

Bu güvence, harcama yetkilisi olarak sahip olduğum bilgi ve değerlendirmeler, iç kontroller, iç denetçi raporları ile Sayıştay raporları gibi bilgim dâhilindeki hususlara dayanmaktadır.

Burada raporlanmayan, idarenin menfaatlerine zarar veren herhangi bir husus hakkında bilgim olmadığını beyan ederim. Nevşehir - 2021

Prof. Dr. Şahlan ÖZTÜRK
Enstitü Müdürü

EKLER

İÇ KONTROL GÜVENCE BEYANI

Harcama yetkilisi olarak yetkim dâhilinde;

Bu raporda yer alan bilgilerin güvenilir, tam ve doğru olduğunu beyan ederim.

Bu raporda açıklanan faaliyetler için idare bütçesinden harcama birimimize tahsis edilmiş kaynakların etkili, ekonomik ve verimli bir şekilde kullanıldığını, görev ve yetki alanım çerçevesinde iç kontrol sisteminin idari ve mali kararlar ile bunlara ilişkin işlemlerin yasallık ve düzenliliği hususunda yeterli güvenceyi sağladığını ve harcama birimimizde süreç kontrolünün etkin olarak uygulandığını bildiririm.

Bu güvence, harcama yetkilisi olarak sahip olduğum bilgi ve değerlendirmeler, iç kontroller, iç denetçi raporları ile Sayıştay raporları gibi bilgim dâhilindeki hususlara dayanmaktadır.

Burada raporlanmayan, idarenin menfaatlerine zarar veren herhangi bir husus hakkında bilgim olmadığını beyan ederim. Nevşehir - 2021

Prof. Dr. Bayram DEVİREN
Enstitü Müdür Yrd.

VEKALET TARİHLERİ

| <i>Göreve Başlama Tarihi</i> | <i>Görevden Ayrılma Tarihi</i> |
|------------------------------|--------------------------------|
| <i>06.01.2020</i> | <i>07.01.2020</i> |

****Harcama Yetkililiğine vekalet halinde vekalet tarihleri yukarıdaki şekilde belirtilmek suretiyle tüm vekiller için ayrı ayrı düzenlenerek imza edilecektir.*

EKLER

İÇ KONTROL GÜVENCE BEYANI

Harcama yetkilisi olarak yetkim dâhilinde;

Bu raporda yer alan bilgilerin güvenilir, tam ve doğru olduğunu beyan ederim.

Bu raporda açıklanan faaliyetler için idare bütçesinden harcama birimimize tahsis edilmiş kaynakların etkili, ekonomik ve verimli bir şekilde kullanıldığını, görev ve yetki alanım çerçevesinde iç kontrol sisteminin idari ve mali kararlar ile bunlara ilişkin işlemlerin yasallık ve düzenliliği hususunda yeterli güvenceyi sağladığını ve harcama birimizde süreç kontrolünün etkin olarak uygulandığını bildiririm.

Bu güvence, harcama yetkilisi olarak sahip olduğum bilgi ve değerlendirmeler, iç kontroller, iç denetçi raporları ile Sayıştay raporları gibi bilgim dâhilindeki hususlara dayanmaktadır.

Burada raporlanmayan, idarenin menfaatlerine zarar veren herhangi bir husus hakkında bilgim olmadığını beyan ederim. Nevşehir - 2021

Dr.Öğr.Üyesi Musa KAR
Enstitü Müdür Yrd.

VEKALET TARİHLERİ

| <i>Göreve Başlama Tarihi</i> | <i>Görevden Ayrılma Tarihi</i> |
|------------------------------|--------------------------------|
| 20.07.2020 | 09.08.2020 |

*****Harcama Yetkililiğine vekalet halinde vekalet tarihleri yukarıdaki şekilde belirtilmek suretiyle tüm vekiller için ayrı ayrı düzenlenerek imza edilecektir.**