



**T.C.**  
**NEVŞEHİR HACI BEKTAŞ VELİ ÜNİVERSİTESİ**  
**UZAKTAN EĞİTİM UYGULAMA VE ARAŞTIRMA MERKEZİ**

**Birim İç Değerlendirme Raporu**  
**(2021)**

**Nevşehir**  
**Şubat 2022**

## BİRİM HAKKINDA BİLGİLER

### 1. İletişim Bilgileri

Birim Uzaktan Eğitim Uygulama ve Araştırma Merkezi  
Nevşehir Hacı Bektaş Veli Üniversitesi  
Rektörlük Binası, Zemin Kat  
<https://nuzem.nevsehir.edu.tr> • [nuzem@nevsehir.edu.tr](mailto:nuzem@nevsehir.edu.tr)

Birim Yetkilisi Dr. Öğr. Üyesi Gökçe BECİT İŞÇİTÜRK  
NEVÜ Eğitim Fakültesi  
Bilgisayar ve Öğretim Teknolojileri A.B.D.  
0384 228 10 00 / 21039 • [gokcebi@nevsehir.edu.tr](mailto:gokcebi@nevsehir.edu.tr)

### 2. Tarihsel Gelişimi

Nevşehir Hacı Bektaş Veli Üniversitesi Uzaktan Eğitim Uygulama ve Araştırma Merkezi (NUZEM) iletişim, internet ve bilgi teknolojilerine dayalı olarak uzaktan eğitim ile ilgili araştırma, geliştirme ve uygulama çalışmalarının yapılmasına ve uzaktan eğitim sistemlerinin geliştirilmesine katkıda bulunmak ve konu ile ilgili disiplinler arası çalışmalar yapmak amacı ile 2013 yılında kurulmuştur.

Merkezimiz bünyesinde 1 Müdür, 2 Müdür Yardımcısı, 3 Öğretim Görevlisi ve 1 Bilgisayar İşletmeni olmak üzere altı (6) akademik ve bir (1) idari olmak üzere toplam 7 personel görev yapmaktadır.

Merkezimiz, üniversitemiz bünyesinde açılan ve uzaktan eğitim ile verilebilecek derslerin sağlıklı bir şekilde yürütülmesi için gerekli teknik altyapıyı ve desteği sağlamaktadır.

### 3. Misyonu ve Vizyonu

Misyonumuz; mekan ve zamandan bağımsız bir şekilde öğrenenlere eşit şartlar altında, güncel bilgi iletişim teknolojilerini kullanarak esnek bir öğrenme ortamı sunmak, bunun sonucunda etkililik ve verimliliği artırmak, eğitim-öğretim sürecinde gerekli teknik altyapı desteğini sağlamak, ARGE çalışmaları yürüterek hem uzaktan eğitim merkezinin hem de toplumun gelişimine katkı sağlamaktır.

Vizyonumuz; tecrübeli akademik kadrosu ile uzaktan eğitimde kullanılan yaklaşım, yöntem ve teknolojiyi güncel tutan, tüm yaş grupları için eğitim imkanı sunan, kurum veya ülke sorunlarına yönelik çalışmalar yaparak öğrenenlerin gelişimine katkı sağlayarak öğrenen memnuniyetini artıran, evrensel değerlere saygılı, kalite ilkelerini benimsemiş, gelişime açık ve yenilikleri takip eden bir merkez olmaktır.

### 4. Teknik İmkanlar

Bu misyon ve vizyon çerçevesinde merkezimiz bünyesinde, uzaktan eğitim derslerini veren öğretim elemanlarımızın kullanabileceği, canlı ders vermek üzere hazırlanmış ve yüksek hızda internet bağlantısı bulunan altı (6) adet eşzamanlı ders odası bulunmaktadır. Eğitim faaliyetlerini takip edebilmek için Öğretim Yönetim Sistemi (ÖYS) olarak Advancity firmasının ALMS (Advancity Learning Management System) ürünü ve açık kaynak kodlu Moodle yazılımı kullanılmakta ve sistem genelinde sınırsız kullanıcıya kadar hesap

açılabilir. Sanal sınıf yazılımı olarak Advancity şirketinin Perculus+ yazılımı ve açık kaynak kodlu BigBlueButton yazılımı kullanılmaktadır.

Kullanılan ÖYS üzerinden ders notları paylaşılabilir, sanal sınıf açılabilir, anket uygulanabilir, diğer kullanıcılar ile iletişime geçilebilir. ÖYS sistemi ile sanal sınıf yazılımları uyum içerisinde çalışmakta ve bu sistemler AICC, SCORM1.2, SCORM2004 gibi uzaktan eğitim içerik standartlarını desteklemektedir. ÖYS içerisinde öğrenciye kaynak olarak ders materyalleri eklenebilmektedir. Bu materyaller HTML, Javascript teknolojileri kullanılarak zenginleştirilmektedir. Ayrıca Adobe Captivate programı kullanılarak da Flash tabanlı içerikler geliştirilmektedir.

Tüm bu sistemlerin etkin kullanımı için yeterli sunucu ve ağ sistemimiz mevcut olup internet bağlantı hızımız 1Gbps'dir.

## A. LİDERLİK, YÖNETİM ve KALİTE

### A.1. Liderlik ve Kalite

Kurum, kurumsal dönüşümünü sağlayacak yönetim modeline sahip olmalı, liderlik yaklaşımları uygulamalı, iç kalite güvence mekanizmalarını oluşturmalı ve kalite güvence kültürünü içselleştirmelidir.

	1	2	3	4	5
<b><u>A.1.1. Yönetim modeli ve idari yapı</u></b>  Birimdeki yönetim modeli ve idari yapı; karar verme mekanizmaları, kontrol ve denge unsurları; kurulların çok sesliliği ve bağımsız hareket kabiliyeti ve sürekliliği yerleşmiş ve benimsenmiştir. Organizasyon şeması ve bağlı olma/rapor verme ilişkileri; görev tanımları, iş akış süreçleri vardır ve gerçeği yansıtmaktadır; ayrıca bunlar yayımlanmış ve işleyişin paydaşlarca bilinirliği sağlanmıştır.	Kurumun misyonu ile uyumlu ve stratejik hedeflerini gerçekleştirmeyi sağlayacak bir yönetim modeli ve organizasyonel yapılanması bulunmamaktadır.	Kurumun misyon ve stratejik hedeflerine ulaşmasını güvence altına alan ve süreçleriyle uyumlu yönetim modeli ve idari yapılanması belirlenmiştir.	Kurumun yönetim modeli ve organizasyonel yapılanması birim ve alanların genelini kapsayacak şekilde faaliyet göstermektedir.	Kurumun yönetim ve organizasyonel yapılanmasına ilişkin uygulamaları izlenmekte ve iyileştirilmektedir.	İçselleştirilmiş, sistematik, sürdürülebilir ve örnek gösterilebilir uygulamalar bulunmaktadır.

### **Kanıtlar**

- EK 1. Yönetişim modeli ve organizasyon şeması
- Kurum yönetim politikasına <https://nuzem.nevsehir.edu.tr/tr/universite-yonetim-politikasi> adresinden erişim sağlanabilir.
- Görev Tanımlarına <https://nuzem.nevsehir.edu.tr/tr/gorev-tanimlari> adresinden erişim sağlanabilir.
- İş akışlarına, <https://nuzem.nevsehir.edu.tr/tr/is-akislari> adresinden erişim sağlanabilir.
- Birimin ihtiyaçları doğrultusunda iş ve görev paylaşımları belirlenmiş olup duruma göre geçişkenlik gösterecek şekilde yapılandırılmıştır. Görev dağılım çizelgesine <https://nuzem.nevsehir.edu.tr/tr/gorev-dagilim-cizelgesi> adresinden erişim sağlanabilir.
- Güncel hizmet standartlarına <https://nuzem.nevsehir.edu.tr/tr/hizmet-standartlari> adresinden erişim sağlanabilir.

## **A. LİDERLİK, YÖNETİM ve KALİTE**

### **A.1. Liderlik ve Kalite**

	<b>1</b>	<b>2</b>	<b>3</b>	<b>4</b>	<b>5</b>
<b><u>A.1.2. Liderlik</u></b>  Birimde müdürün ve süreç liderlerinin yükseköğretim ekosistemindeki değişim, belirsizlik ve karmaşıklığı dikkate alan bir kalite güvencesi sistemi ve kültürü oluşturma konusunda sahipliği ve motivasyonu yüksektir. Bu süreçler çevik bir liderlik yaklaşımıyla yönetilmektedir. Birimlerde liderlik anlayışı ve koordinasyon kültürü yerleşmiştir. Liderler kurumun değerleri ve hedefleri doğrultusunda stratejilerinin yanı sıra; yetki paylaşımını,	Kurumda kalite güvencesi sisteminin yönetilmesi ve kalite kültürünün içselleştirilmesini destekleyen etkin bir liderlik yaklaşımı bulunmamaktadır.	Kurumda liderlerin kalite güvencesi sisteminin yönetimi ve kültürünün içselleştirilmesi konusunda sahipliği ve motivasyonu bulunmaktadır.	Kurumun geneline yayılmış, kalite güvencesi sistemi ve kültürünün gelişimini destekleyen etkin liderlik uygulamaları bulunmaktadır.	Liderlik uygulamaları ve bu uygulamaların kalite güvencesi sistemi ve kültürünün gelişimine katkısı izlenmekte ve bağlı iyileştirmeler gerçekleştirilmektedir.	İçselleştirilmiş, sistematik, sürdürülebilir ve örnek gösterilebilir uygulamalar bulunmaktadır.

ilişkileri, zamanı, kurumsal motivasyon ve stresi de etkin ve dengeli biçimde yönetmektedir. Akademik ve idari birimler ile yönetim arasında etkin bir iletişim ağı oluşturulmuştur. Liderlik süreçleri ve kalite güvencesi kültürünün içselleştirilmesi sürekli değerlendirilmektedir.

#### **Kanıtlar**

- <https://egitimheryerde.nevsehir.edu.tr/> adresi, birim tarafından yönetilmekte olup, akademik ve idari birimler ile yönetim arasındaki iletişim ve etkileşimi yansıtmaya amaçlı olarak da kullanılmaktadır.
- <https://destek.nevsehir.edu.tr/> adresinde erişim bilgileri yer alan destek sistemi üzerinden yazılı talepler alınmakta, telefon destek sistemine erişim kanalı hakkında bilgilendirmeler yer almaktadır.
- <https://nuzem.nevsehir.edu.tr/tr/formlar> adresinde yer alan formlar yardımıyla çevrimiçi oturum talepleri alınmaktadır.

## **A. LİDERLİK, YÖNETİM ve KALİTE**

### **A.1. Liderlik ve Kalite**

#### **A.1.3. Kurumsal dönüşüm kapasitesi**

Yükseköğretim ekosistemi içerisindeki değişimleri, küresel eğilimleri, ulusal hedefleri ve paydaş beklentilerini dikkate alarak kurumun geleceğe hazır olmasını sağlayan çevik yönetim yetkinliği vardır. Geleceğe uyum için amaç, misyon ve hedefler doğrultusunda kurumu dönüştürmek üzere değişim yönetimi, kıyaslama, yenilik yönetimi gibi yaklaşımları kullanır ve kurumsal özgünlüğü güçlendirir.

	<b>1</b>	<b>2</b>	<b>3</b>	<b>4</b>	<b>5</b>
	Kurumda değişim yönetimi bulunmamaktadır.	Kurumda değişim ihtiyacı belirlenmiştir.	Kurumda değişim yönetimi yaklaşımı kurumun geneline yayılmış ve bütüncül olarak yürütülmektedir.	Amaç, misyon ve hedefler doğrultusunda gerçekleştirilen değişim yönetimi uygulamaları izlenmekte ve önlemler alınmaktadır.	İçselleştirilmiş, sistematik, sürdürülebilir ve örnek gösterilebilir uygulamalar bulunmaktadır.

### ***Kanıtlar***

- *Birimin amaç ve hedefleri doğrultusunda gerekli, ARGE çalışmaları yapılmaktadır.*
- *Birimde yer alan akademisyen ve öğrenci kullanımı için hazırlanmış toplam altı (6) adet çevrimiçi ders odaları mevcuttur. Odalardan örnek fotoğraflar EK2'de yer almaktadır.*

## A. LİDERLİK, YÖNETİM ve KALİTE

### A.1. Liderlik ve Kalite

	1	2	3	4	5
<p><b><u>A.1.4. İç kalite güvencesi mekanizmaları</u></b></p> <p>PUKÖ çevrimleri itibarı ile takvim yılı temelinde hangi işlem, süreç ve mekanizmaların devreye gireceği planlanmış, akış şemaları belirlidir. Sorumluluklar ve yetkiler tanımlanmıştır. Gerçekleşen uygulamalar değerlendirilmektedir.</p> <p>Takvim yılı temelinde tasarlanmayan diğer kalite döngülerinin ise tüm katmanları içerdiği kanıtları ile belirtilmiştir, gerçekleşen uygulamalar değerlendirilmektedir.</p> <p>Birime ait kalite güvencesi rehberi gibi, politika ayrıntılarının yer aldığı erişilebilir ve güncellenen bir belge bulunmaktadır.</p>	<p>Kurumun tanımlanmış bir iç kalite güvencesi sistemi bulunmamaktadır.</p>	<p>Kurumun iç kalite güvencesi süreç ve mekanizmaları tanımlanmıştır.</p>	<p>İç kalite güvencesi sistemi kurumun geneline yayılmış, şeffaf ve bütüncül olarak yürütülmektedir.</p>	<p>İç kalite güvencesi sistemi mekanizmaları izlenmekte ve ilgili paydaşlarla birlikte iyileştirilmektedir.</p>	<p>İçselleştirilmiş, sistematik, sürdürülebilir ve örnek gösterilebilir uygulamalar bulunmaktadır.</p>



### **Kanıtlar**

- <https://nuzem.nevsehir.edu.tr/tr/is-akislari> adresinden iş akış şemaları paylaşılmıştır.
- <https://nuzem.nevsehir.edu.tr/tr/gorev-tanimlari> adresinden görev ve sorumluluklar paylaşılmıştır.
- <https://nuzem.nevsehir.edu.tr/tr/gorev-dagilim-cizelgesi> adresinden personel görev dağılım çizelgelerine ulaşılabilir.
- <https://nuzem.nevsehir.edu.tr/tr/kalite-tutanaklar> adresinden birim kalite komisyonu toplantı tutanaklarına ulaşılabilir.
- <https://nuzem.nevsehir.edu.tr/tr/kalite-guvencesi-ek-raporlari> adresinden kalite güvencesi ek raporlarına ulaşılabilir.
- Gerçekleşen uygulamaların öğrenci açısından değerlendirilmesi amaçlı <https://nuzem.nevsehir.edu.tr/tr/ogrenci-memnuniyet-anketi-raporlari> adresinde öğrenci memnuniyeti anketine yer verilmiştir.
- Öğrencilerin memnuniyetlerinin ölçülmesi amaçlı yapılan akademik yayınlar;
  - Becit İşçitürk G., Özaydın Aydoğdu Y. & Kırtay M. (2021). Uzaktan Eğitimde Öğrenci Memnuniyeti. Uluslararası profesyonel eğitim konferansı, Nevşehir.
  - Becit İşçitürk G., Özlük M., & Özaydın Aydoğdu Y. (2021). Investigation of the satisfaction degree to formal education students in distance education during the pandemic. 8. Uluslararası öğretim teknolojileri ve öğretmen eğitimi sempozyumu, Trabzon.
- Uzaktan eğitim sürecine yönelik yapılan SWOT analizi çalışması;
  - Becit İşçitürk G., Özlük M., & Özaydın Aydoğdu Y. (2021). SWOT Analysis of the distance education system used in the Covid-19 period.. 8. Uluslararası öğretim teknolojileri ve öğretmen eğitimi sempozyumu, Trabzon.
- 2021 yılı telefon ile verilen toplam destek sayısı: 1786
- 2021 yılı <https://destek.nevsehir.edu.tr/> adresi üzerinden yazılı olarak verilen toplam destek sayısı: 1441

## A. LİDERLİK, YÖNETİM ve KALİTE

### A.1. Liderlik ve Kalite

#### A.1.5. Kamuoyunu bilgilendirme ve hesap verebilirlik

Kamuoyunu bilgilendirme ilkesel olarak benimsenmiştir, hangi kanalların nasıl kullanılacağı tasarlanmıştır, erişilebilir olarak ilan edilmiştir ve tüm bilgilendirme adımları sistematik olarak atılmaktadır. Kurum web sayfası doğru, güncel, ilgili ve kolayca erişilebilir bilgiyi vermektedir; bunun sağlanması için gerekli mekanizma mevcuttur. Kurumsal özerklik ile hesap verebilirlik kavramlarının birbirini tamamladığına ilişkin bulgular mevcuttur. İç ve dışa hesap verme yöntemleri kurgulanmıştır ve uygulanmaktadır. Sistematiktir, ilan edilen takvim çerçevesinde gerçekleştirilir, sorumluları nettir. Alınan geri beslemeler ile etkinliği değerlendirilmektedir. Kurumun bölgesindeki dış paydaşları, ilişkili olduğu yerel yönetimler, diğer üniversiteler, kamu kurumu kuruluşları, sivil toplum kuruluşları, sanayi ve yerel halk ile ilişkileri değerlendirilmektedir.

	1	2	3	4	5
	Kurumda kamuoyunu bilgilendirmek ve hesap verebilirliği gerçekleştirmek üzere mekanizmalar bulunmamaktadır.	Kurumda şeffaflık ve hesap verebilirlik ilkeleri doğrultusunda kamuoyunu bilgilendirmek üzere tanımlı süreçler bulunmaktadır.	Kurum tanımlı süreçleri doğrultusunda kamuoyunu bilgilendirme ve hesap verebilirlik mekanizmalarını işletmektedir.	Kurumun kamuoyunu bilgilendirme ve hesap verebilirlik mekanizmaları izlenmekte ve paydaş görüşleri doğrultusunda iyileştirilmektedir.	İçselleştirilmiş, sistematik, sürdürülebilir ve örnek gösterilebilir uygulamalar bulunmaktadır.

#### **Kanıtlar**

- [https://dosyalar.nevsehir.edu.tr/38b3e9f4e1450664c15e7cd712d99549/nuzem-is-akislari\\_cevrimici-destek.pdf](https://dosyalar.nevsehir.edu.tr/38b3e9f4e1450664c15e7cd712d99549/nuzem-is-akislari_cevrimici-destek.pdf) iş akış şemasında geri bildirim sürecine ait veriler yer almaktadır.
- Birimde görev yapan personelin görev, yetki ve sorumluluklarına <https://nuzem.nevsehir.edu.tr/tr/gorev-tanimlari> adresinden ulaşılabilmektedir.

## A. LİDERLİK, YÖNETİM ve KALİTE

### A.2. Misyon ve Stratejik Amaçlar

Kurum; vizyon, misyon ve amacını gerçekleştirmek üzere politikaları doğrultusunda oluşturduğu stratejik amaçlarını ve hedeflerini planlayarak uygulamalı, performans yönetimi kapsamında sonuçlarını izleyerek değerlendirmeli ve kamuoyuyla paylaşmalıdır.

	1	2	3	4	5
<p><b><u>A.2.1. Misyon, vizyon ve politikalar</u></b></p> <p>Misyon ve vizyon ifadesi tanımlanmıştır, kurum çalışanlarınca bilinir ve paylaşılır. Kuruma özeldir, sürdürülebilir bir gelecek yaratmak için yol göstericidir.</p> <p>Kalite güvencesi politikası vardır, paydaşların görüşü alınarak hazırlanmıştır. Politika kurum çalışanlarınca bilinir ve paylaşılır. Politika belgesi yalın, somut, gerçekçidir. Sürdürülebilir kalite güvencesi sistemini ana hatlarıyla tarif etmektedir. Kalite güvencesinin yönetim şekli, yapılanması, temel mekanizmaları, merkezi kurgu ve birimlere erişimi açıklanmıştır.</p> <p>Aynı şekilde eğitim ve öğretim (uzaktan eğitimi de kapsayacak şekilde), araştırma ve geliştirme, toplumsal katkı, yönetim sistemi ve uluslararasılaşma politikaları vardır ve kalite güvencesi politikası için sayılan özellikleri taşır. Bu politika ifadelerinin somut sonuçları, uygulamalara yansıyan etkileri vardır; örnekleri sunulabilir.</p>	<p>Kurumda tanımlanmış misyon, vizyon ve politikalar bulunmamaktadır.</p>	<p>Kurumun tanımlanmış ve kuruma özgü misyon, vizyon ve politikaları bulunmaktadır.</p>	<p>Kurumun genelinde misyon, vizyon ve politikalarla uyumlu uygulamalar bulunmaktadır.</p>	<p>Misyon, vizyon ve politikalar doğrultusunda gerçekleştirilen uygulamalar izlenmekte ve paydaşlarla birlikte değerlendirilerek önlemler alınmaktadır.</p>	<p>İçselleştirilmiş, sistematik, sürdürülebilir ve örnek gösterilebilir uygulamalar bulunmaktadır.</p>
<p><b>Kanıtlar</b></p> <ul style="list-style-type: none"><li>• <a href="https://nuzem.nevsehir.edu.tr/tr/misyonumuz-vizyonumuz">https://nuzem.nevsehir.edu.tr/tr/misyonumuz-vizyonumuz</a> adresi üzerinden misyon, vizyon ve birim değerleri yayınlanmış bulunmaktadır.</li><li>• Kurum yönetim politikasına <a href="https://nuzem.nevsehir.edu.tr/tr/universite-yonetim-politikasi">https://nuzem.nevsehir.edu.tr/tr/universite-yonetim-politikasi</a> adresinden erişim sağlanabilir.</li><li>• <a href="https://nuzem.nevsehir.edu.tr/tr/uzaktan-egitim-politikamiz">https://nuzem.nevsehir.edu.tr/tr/uzaktan-egitim-politikamiz</a> adresinde yer alan uzaktan eğitim politikası hedeflerine göre Öğrenci İşleri, Bilgi İşlem, Kütüphane, Sağlık Kültür ve Spor Daire başkanlıkları, akademisyenler ve öğrenciler ile NUZEM arasında öngörülen etkileşim çerçevesinde faaliyetler yürütülmektedir.</li></ul>					

## A. LİDERLİK, YÖNETİM ve KALİTE

### A.2. Misyon ve Stratejik Amaçlar

	1	2	3	4	5
<p><b><u>A.2.2. Stratejik amaç ve hedefler</u></b></p> <p>Stratejik Plan* kültürü ve geleneği vardır, mevcut dönemi kapsayan, kısa/orta uzun vadeli amaçlar, hedefler, alt hedefler, eylemler ve bunların zamanlaması, önceliklendirilmesi, sorumluları, mali kaynakları bulunmaktadır, tüm paydaşların görüşü alınarak (özellikle stratejik paydaşlar) hazırlanmıştır. Mevcut stratejik plan hazırlanırken bir öncekinin ayrıntılı değerlendirilmesi yapılmış ve kullanılmıştır; yıllık gerçekleşme takip edilerek ilgili kurullarda tartışılmakta ve gerekli önlemler alınmaktadır.</p>	Kurumun stratejik planı bulunmamaktadır.	Kurumun ilan edilmiş bir stratejik planı bulunmaktadır.	Kurumun bütünsel, tüm birimleri tarafından benimsenmiş ve paydaşlarınca bilinen stratejik planı ve bu planıyla uyumlu uygulamaları vardır.	Kurum uyguladığı stratejik planı izlemekte ve ilgili paydaşlarla birlikte değerlendirerek gelecek planlarına yansıtılmaktadır.	İçselleştirilmiş, sistematik, sürdürülebilir ve örnek gösterilebilir uygulamalar bulunmaktadır.
	<p><b><i>Kanıtlar</i></b></p> <ul style="list-style-type: none"><li><i>Bu kapsamda değerlendirilebilecek birim faaliyet raporları <a href="https://nuzem.nevsehir.edu.tr/tr/faaliyet-raporlari">https://nuzem.nevsehir.edu.tr/tr/faaliyet-raporlari</a> adresi üzerinden erişime açılmaktadır.</i></li></ul>				

## A. LİDERLİK, YÖNETİM ve KALİTE

### A.2. Misyon ve Stratejik Amaçlar

	1	2	3	4	5
<p><b><u>A.2.3. Performans yönetimi</u></b></p> <p>Kurumda performans yönetim sistemleri bütünsel bir yaklaşımla ele alınmaktadır. Bu sistemler kurumun stratejik amaçları doğrultusunda sürekli iyileşmesine ve geleceğe hazırlanmasına yardımcı olur. Bilişim sistemleriyle desteklenerek performans yönetiminin doğru ve güvenilir olması sağlanmaktadır. Kurumun stratejik bakış açısını yansıtan performans yönetimi süreç odaklı ve paydaş katılımıyla sürdürülmektedir.</p> <p>Tüm temel etkinlikleri kapsayan kurumsal (genel, anahtar, uzaktan eğitim vb.) performans göstergeleri tanımlanmış ve paylaşılmıştır.</p> <p>Performans göstergelerinin iç kalite güvencesi sistemi ile nasıl ilişkilendirildiği tanımlanmış ve yazılıdır. Kararlara yansıma örnekleri mevcuttur.</p> <p>Yıllar içinde nasıl değiştiği takip edilmektedir, bu izlemenin sonuçları yazılıdır ve gerektiği şekilde kullanıldığına dair kanıtlar mevcuttur.</p>	<p>Kurumda performans yönetimi bulunmamaktadır.</p>	<p>Kurumda performans göstergeleri ve performans yönetimi mekanizmaları tanımlanmıştır.</p>	<p>Kurumun geneline yayılmış performans yönetimi uygulamaları bulunmaktadır.</p>	<p>Kurumda performans göstergelerinin işlerliği ve performans yönetimi mekanizmaları izlenmekte ve izlem sonuçlarına göre iyileştirmeler gerçekleştirilmektedir.</p>	<p>İçselleştirilmiş, sistematik, sürdürülebilir ve örnek gösterilebilir uygulamalar bulunmaktadır.</p>
	<p><b>Kanıtlar</b></p> <ul style="list-style-type: none"><li><i>Birimin kendine ait stratejik planı bulunmamaktadır. Ancak <a href="https://dosyalar.nevsehir.edu.tr/2f66836698c81f13a0bbfa5f14131d74/untitled.pdf">https://dosyalar.nevsehir.edu.tr/2f66836698c81f13a0bbfa5f14131d74/untitled.pdf</a> Nevşehir Hacı Bektaş Veli Üniversitesi 2018 - 2022 Stratejik planında yer alan iç çevre analizi çerçevesinde performansı değerlendirilen uzaktan eğitim altyapısı güçlü yönlerden biri olarak görülmektedir.</i></li></ul>				

## A. LİDERLİK, YÖNETİM ve KALİTE

### A.3. Yönetim Sistemleri

Kurum, stratejik hedeflerine ulaşmayı nitelik ve nicelik olarak güvence altına almak amacıyla mali, beşerî ve bilgi kaynakları ile süreçlerini yönetmek üzere bir sisteme sahip olmalıdır.

	1	2	3	4	5
<p><b><u>A.3.1. Bilgi yönetim sistemi</u></b></p> <p>Birimin önemli etkinlikleri ve süreçlerine ilişkin veriler toplanmakta, analiz edilmekte, raporlanmakta ve stratejik yönetim için kullanılmaktadır. Akademik ve idari birimlerin kullandıkları Bilgi Yönetim Sistemi entegredir ve kalite yönetim süreçlerini beslemektedir.</p>	<p>Kurumda bilgi yönetim sistemi bulunmamaktadır.</p>	<p>Kurumda kurumsal bilginin edinimi, saklanması, kullanılması, işlenmesi ve değerlendirilmesine destek olacak bilgi yönetim sistemleri oluşturulmuştur.</p>	<p>Kurum genelinde temel süreçleri (eğitim ve öğretim, araştırma ve geliştirme, toplumsal katkı, kalite güvencesi) destekleyen entegre bilgi yönetim sistemi işletilmektedir.</p>	<p>Kurumda entegre bilgi yönetim sistemi izlenmekte ve iyileştirilmektedir.</p>	<p>İçselleştirilmiş, sistematik, sürdürülebilir ve örnek gösterilebilir uygulamalar bulunmaktadır.</p>
	<p><b>Kanıtlar</b></p> <ul style="list-style-type: none"><li>• <a href="https://ebys.nevsehir.edu.tr/">https://ebys.nevsehir.edu.tr/</a> adresinde kurum içi yazışmaların aktarıldığı ve işlemlerinin yapıldığı bilgi yönetim sistemi yer almaktadır.</li><li>• Web sayfaları da bu başlık altında verilebilir.</li></ul>				

## A. LİDERLİK, YÖNETİM ve KALİTE

### A.3. Yönetim Sistemleri

	1	2	3	4	5
<p><b><u>A.3.2. İnsan kaynakları yönetimi</u></b></p> <p>İnsan kaynakları yönetimine ilişkin kurallar ve süreçler bulunmaktadır. Şeffaf şekilde yürütülen bu süreçler kurumda herkes tarafından bilinmektedir. Eğitim ve liyakat öncelikli kriter olup, yetkinliklerin artırılması temel hedeftir.</p> <p>Çalışan (akademik-idari) memnuniyet, şikayet ve önerilerini belirlemek ve izlemek amacıyla geliştirilmiş olan yöntem ve mekanizmalar uygulanmakta ve sonuçları değerlendirilerek iyileştirilmektedir.</p>	<p>Kurumda insan kaynakları yönetimine ilişkin tanımlı süreçler bulunmamaktadır.</p>	<p>Kurumda stratejik hedefleriyle uyumlu insan kaynakları yönetimine ilişkin tanımlı süreçler bulunmaktadır.</p>	<p>Kurumun genelinde insan kaynakları yönetimi doğrultusunda uygulamalar tanımlı süreçlere uygun bir biçimde yürütülmektedir.</p>	<p>Kurumda insan kaynakları yönetimi uygulamaları izlenmekte ve ilgili iç paydaşlarla değerlendirilerek iyileştirilmektedir.</p>	<p>İçselleştirilmiş, sistematik, sürdürülebilir ve örnek gösterilebilir uygulamalar bulunmaktadır.</p>

## A. LİDERLİK, YÖNETİM ve KALİTE

### A.3. Yönetim Sistemleri

#### A.3.3. Finansal yönetim

Temel gelir ve gider kalemleri tanımlanmıştır ve yıllar içinde izlenmektedir.

Toplam Cari Bütçe (gelir) = Devlet eğitim katkısı (merkezi bütçeden gelen ve araştırma-geliştirme kategorisindeki faaliyetlere ait olmayan tüm gelirler) + öğrenci gelirleri (kaynağı öğrenci olan tüm gelirler: 1. ve 2. öğretim, tezsiz yüksek lisans, yaz okulu, hizmetler/harçlar, yemek-barınma ücreti vb.) + araştırma gelirleri (devletten merkezi bütçe içinde gelen + ulusal tahsis -yarışmasız projeler-) + ulusal yarışmacı araştırma destekleri + uluslararası araştırma destekleri [özel hesap, döner sermaye, vakıftan gelen veya başkaca muhasebeleştirilen] + toplumsal katkı gelirleri (tıp, dişçilik vb.) fakültelerin sağlık hizmeti geliri [döner sermaye veya başkaca muhasebeleştirilen] + mühendislik, mimarlık vb fakültelerinin bilgi ve teknoloji transferi/projeler/uygulamalar geliri [döner sermaye veya başkaca muhasebeleştirilen] + erişkin eğitimi/yaşam boyu eğitim gelirleri + kira gelirleri + laboratuvar/deney/ölçüm vb gelirler [özel hesap, döner sermaye, vakıftan gelen veya başkaca muhasebeleştirilen] + bağışlar (devlet dışı, şartlı veya şartsız olarak üniversiteye aktarılan kaynak) ayrıntısında izlenmektedir ve kurum profiliyle ilişkilendirilmektedir.

1

Kurumda finansal kaynakların yönetimine ilişkin tanımlı süreçler bulunmamaktadır.

2

Kurumda finansal kaynakların yönetimine ilişkin olarak stratejik hedefler ile uyumlu tanımlı süreçler bulunmaktadır.

3

Kurumun genelinde finansal kaynakların yönetime ilişkin uygulamalar tanımlı süreçlere uygun biçimde yürütülmektedir.

4

Kurumda finansal kaynakların yönetim süreçleri izlenmekte ve iyileştirilmektedir.

5

İçselleştirilmiş, sistematik, sürdürülebilir ve örnek gösterilebilir uygulamalar bulunmaktadır.

#### *Kanıtlar*

- *NUZEM birimine ait bütçe bulunmamaktadır.*



## A. LİDERLİK, YÖNETİM ve KALİTE

### A.3. Yönetim Sistemleri

#### A.3.4. Süreç yönetimi

Tüm etkinliklere ait süreçler ve alt süreçler (uzaktan eğitim dahil) tanımlıdır. Süreçlerdeki sorumlular, iş akışı, yönetim, sahiplenme yazılıdır ve kurumca içselleştirilmiştir. Süreç yönetiminin başarılı olduğunun kanıtları vardır. Sürekli süreç iyileştirme döngüsü kurulmuştur.

1	2	3	4	5
Kurumda eğitim ve öğretim, araştırma ve geliştirme, toplumsal katkı ve yönetim sistemine ilişkin süreçler tanımlanmamıştır.	Kurumda eğitim ve öğretim, araştırma ve geliştirme, toplumsal katkı ve yönetim sistemi süreç ve alt süreçleri tanımlanmıştır.	Kurumun genelinde tanımlı süreçler yönetilmektedir.	Kurumda süreç yönetimi mekanizmaları izlenmekte ve ilgili paydaşlarla değerlendirilerek iyileştirilmektedir.	İçselleştirilmiş, sistematik, sürdürülebilir ve örnek gösterilebilir uygulamalar bulunmaktadır.

#### **Kanıtlar**

- 850 241 87 01 numaralı hat üzerinden hem akademisyen hem de öğrencilere uzaktan eğitim süreçlerine yönelik sözlü destek sağlanmaktadır.
- <https://destek.nevsehir.edu.tr/> adresi üzerinden hem akademisyen hem de öğrencilere uzaktan eğitim süreçlerine yönelik yazılı destek sağlanmaktadır.
- 2021 yılı telefon ile verilen toplam destek sayısı; 1786
- 2021 yılı <https://destek.nevsehir.edu.tr/> adresi üzerinden yazılı olarak verilen toplam destek sayısı; 1441

## A. LİDERLİK, YÖNETİM ve KALİTE

### A.4. Paydaş Katılımı

Kurum, iç ve dış paydaşlarının stratejik kararlara ve süreçlere katılımını sağlamak üzere geri bildirimlerini almak, yanıtlamak ve kararlarında kullanmak için gerekli sistemleri oluşturmalı ve yönetmelidir.

	1	2	3	4	5
<b><u>A.4.1. İç ve dış paydaş katılımı</u></b>  İç ve dış paydaşların karar alma, yönetim ve iyileştirme süreçlerine katılım mekanizmaları tanımlanmıştır. Gerçekleşen katılımın etkinliği, kurumsallığı ve sürekliliği irdelenmektedir. Uygulama örnekleri, iç kalite	Kurumun iç kalite güvencesi sistemine paydaş katılımını sağlayacak mekanizmalar bulunmamaktadır.	Kurumda kalite güvencesi, eğitim ve öğretim, araştırma ve geliştirme, toplumsal katkı, yönetim sistemi ve uluslararasılaşma süreçlerinin PUKÖ katmanlarına paydaş katılımını sağlamak için planlamalar bulunmaktadır.	Tüm süreçlerdeki PUKÖ katmanlarına paydaş katılımını sağlamak üzere Kurumun geneline yayılmış mekanizmalar bulunmaktadır.	Paydaş katılım mekanizmalarının işleyişinin izlenmekte ve bağlı iyileştirmeler gerçekleştirilmektedir.	İçselleştirilmiş, sistematik, sürdürülebilir ve örnek gösterilebilir uygulamalar bulunmaktadır.

güvencesi sisteminde özellikle öğrenci ve dış paydaş katılımı ve etkinliği mevcuttur. Sonuçlar değerlendirilmekte ve bağlı iyileştirmeler gerçekleştirilmektedir.

#### **Kanıtlar**

- *Kurumun süreçlerine özgü oluşturulmuş iç ve dış paydaş listesi yoktur.*
- *Paydaş görüşlerinin alınması sürecinde kullanılan veri toplama araçları <https://nuzem.nevsehir.edu.tr/tr/ogrenci-memnuniyet-anketi-raporlari> adresinde yer almaktadır.*
- *Toplanan veriler sonucunda akademik çalışmalar ortaya çıkarılmıştır. Bunlar;*
  - *Becit İşçitürk G., Özaydın Aydoğdu Y. & Kırtay M. (2021). Uzaktan Eğitimde Öğrenci Memnuniyeti. Uluslararası profesyonel eğitim konferansı, Nevşehir.*
  - *Becit İşçitürk G., Özlük M., & Özaydın Aydoğdu Y. (2021). Investigation of the satisfaction degree to formal education students in distance education during the pandemic. 8. Uluslararası öğretim teknolojileri ve öğretmen eğitimi sempozyumu, Trabzon.*
  - *Becit İşçitürk G., Özlük M., & Özaydın Aydoğdu Y. (2021). SWOT Analysis of the distance education system used in the Covid-19 period.. 8. Uluslararası öğretim teknolojileri ve öğretmen eğitimi sempozyumu, Trabzon.*

## A. LİDERLİK, YÖNETİM ve KALİTE

### A.4. Paydaş Katılımı

	1	2	3	4	5
<p><b><u>A.4.2. Öğrenci geri bildirimleri</u></b></p> <p>Öğrenci görüşü (ders, dersin öğretim elemanı, diploma programı, hizmet ve genel memnuniyet seviyesi, vb) sistematik olarak ve çeşitli yollarla alınmakta, etkin kullanılmakta ve sonuçları paylaşılmaktadır. Kullanılan yöntemlerin geçerli ve güvenilir olması, verilerin tutarlı ve temsil eder olması sağlanmıştır. Öğrenci şikayetleri ve/veya önerileri için muhtelif kanallar vardır, öğrencilerce bilinir, bunların adil ve etkin çalıştığı denetlenmektedir.</p>	<p>Kurumda öğrenci geri bildirimlerinin alınmasına yönelik mekanizmalar bulunmamaktadır.</p>	<p>Kurumda öğretim süreçlerine ilişkin olarak öğrencilerin geri bildirimlerinin (ders, dersin öğretim elemanı, program, öğrenci iş yükü* vb.) alınmasına ilişkin ilke ve kurallar oluşturulmuştur.</p>	<p>Programların genelinde öğrenci geri bildirimleri (her yarıyıl ya da her akademik yıl sonunda) alınmaktadır.</p>	<p>Tüm programlarda öğrenci geri bildirimlerinin alınmasına ilişkin uygulamalar izlenmekte ve öğrenci katılımına dayalı biçimde iyileştirilmektedir. Geri bildirim sonuçları karar alma süreçlerine yansıtılmaktadır.</p>	<p>İçselleştirilmiş, sistematik, sürdürülebilir ve örnek gösterilebilir uygulamalar bulunmaktadır.</p>
	<p><b>Kanıtlar</b></p> <ul style="list-style-type: none"><li><a href="https://dosyalar.nevsehir.edu.tr/38b3e9f4e1450664c15e7cd712d99549/nuzem-is-akislari_cevrimici-destek.pdf">https://dosyalar.nevsehir.edu.tr/38b3e9f4e1450664c15e7cd712d99549/nuzem-is-akislari_cevrimici-destek.pdf</a> adresinde geri bildirim sürecine dair iş ve işlemlere dair şema yer almaktadır.</li></ul>				

## A. LİDERLİK, YÖNETİM ve KALİTE

### A.4. Paydaş Katılımı

	1	2	3	4	5
<p><b><u>A.4.3. Mezun ilişkileri yönetimi</u></b></p> <p>Mezunların işe yerleşme, eğitime devam, gelir düzeyi, işveren/ mezun memnuniyeti gibi istihdam bilgileri sistematik ve kapsamlı olarak toplanmakta, değerlendirilmekte, kurum gelişme stratejilerinde kullanılmaktadır.</p>	<p>Kurumda mezun izleme sistemi bulunmamaktadır.</p>	<p>Programların amaç ve hedeflerine ulaşıp ulaşılmadığının irdelenmesi amacıyla bir mezun izleme sistemine ilişkin planlama bulunmaktadır.</p>	<p>Kurumdaki programların genelinde mezun izleme sistemi uygulamaları vardır.</p>	<p>Mezun izleme sistemi uygulamaları izlenmekte ve ihtiyaçlar doğrultusunda programlarda güncellemeler yapılmaktadır.</p>	<p>İçselleştirilmiş, sistematik, sürdürülebilir ve örnek gösterilebilir uygulamalar bulunmaktadır.</p>
	<p><b><i>Kanıtlar</i></b></p> <ul style="list-style-type: none"><li>• <i>NUZEM biriminde böyle bir uygulama bulunmamaktadır.</i></li></ul>				

## A. LİDERLİK, YÖNETİM ve KALİTE

### A.5. Uluslararasılaşma

Kurum, uluslararasılaşma stratejisi ve hedefleri doğrultusunda süreçlerini yönetmeli, organizasyonel yapılanmasını oluşturmalı ve sonuçlarını periyodik olarak izleyerek değerlendirmelidir.

	1	2	3	4	5
<p><b><u>A.5.1. Uluslararasılaşma süreçlerinin yönetimi</u></b></p> <p>Uluslararasılaşma süreçlerinin yönetimi ve organizasyonel yapısı kurumsallaşmıştır. Kurumun uluslararasılaşma politikası ile uyumludur. Yönetim ve organizasyonel yapının işleyişi ve etkinliği irdelenmektedir.</p>	<p>Kurumun uluslararasılaşma süreçlerine ilişkin yönetsel ve organizasyonel yapılanması bulunmamaktadır.</p>	<p>Kurumun uluslararasılaşma süreçlerinin yönetim ve organizasyonel yapısına ilişkin planlamalar bulunmaktadır.</p>	<p>Kurumda uluslararasılaşma süreçlerinin yönetimine ilişkin organizasyonel yapılanma tamamlanmış olup; şeffaf, kapsayıcı ve katılımcı biçimde işlemektedir.</p>	<p>Uluslararasılaşma süreçlerinin yönetsel ve organizasyonel yapılanması izlenmekte ve iyileştirilmektedir.</p>	<p>İçselleştirilmiş, sistematik, sürdürülebilir ve örnek gösterilebilir uygulamalar bulunmaktadır.</p>

## A. LİDERLİK, YÖNETİM ve KALİTE

### A.5. Uluslararasılaşma

#### A.5.2. Uluslararasılaşma kaynakları

Uluslararasılaşmaya ayrılan kaynaklar (mali, fiziksel, insan gücü) belirlenmiş, paylaşılmış, kurumsallaşmıştır, bu kaynaklar nicelik ve nitelik bağlamında izlenmekte ve değerlendirilmektedir.

1	2	3	4	5
Kurumun uluslararasılaşma faaliyetlerini sürdürebilmesi için yeterli kaynak bulunmamaktadır.	Kurumun uluslararasılaşma faaliyetlerini sürdürebilmek için uygun nitelik ve nicelikte fiziki, teknik ve mali kaynakların oluşturulmasına yönelik planları bulunmaktadır.	Kurumun uluslararasılaşma kaynakları birimler arası denge gözetilerek yönetilmektedir.	Kurumda uluslararasılaşma kaynaklarının dağılımı izlenmekte ve iyileştirilmektedir.	İçselleştirilmiş, sistematik, sürdürülebilir ve örnek gösterilebilir uygulamalar bulunmaktadır.
<b>Kanıtlar</b> <ul style="list-style-type: none"><li>NUZEM biriminde böyle bir uygulama bulunmamaktadır.</li></ul>				

## A. LİDERLİK, YÖNETİM ve KALİTE

### A.5. Uluslararasılaşma

#### A.5.3. Uluslararasılaşma performansı

Uluslararasılaşma performansı izlenmektedir. İzlenme mekanizma ve süreçleri yerleşiktir, sürdürülebilirdir, iyileştirme adımlarının kanıtları vardır.

1

Kurumda uluslararasılaşma faaliyeti bulunmamaktadır.

2

Kurumda uluslararasılaşma politikasıyla uyumlu faaliyetlere yönelik planlamalar bulunmaktadır.

3

Kurumun geneline yayılmış uluslararasılaşma faaliyetleri bulunmaktadır.

4

Kurumda uluslararasılaşma faaliyetleri izlenmekte ve iyileştirilmektedir.

5

İçselleştirilmiş, sistematik, sürdürülebilir ve örnek gösterilebilir uygulamalar bulunmaktadır.



**B.1. Program Tasarımı, Değerlendirmesi ve Güncellenmesi**

Kurum, öğretim programlarını Türkiye Yükseköğretim Yeterlilikleri Çerçevesi ile uyumlu; öğretim amaçlarına ve öğrenme çıktılarına uygun olarak tasarlamalı, öğrencilerin ve toplumun ihtiyaçlarına cevap verdiğiinden emin olmak için periyodik olarak değerlendirmeli ve güncellemelidir.

	1	2	3	4	5
<p><u>B.1.1. Programların tasarımı ve onayı</u></p> <p>Programların amaçları ve öğrenme çıktıları (kazanımları) oluşturulmuş. TYYÇ ile uyumu belirtilmiş, kamuoyuna ilan edilmiştir. Program yeterlilikleri belirlenirken kurumun misyon-vizyonu göz önünde bulundurulmuştur. Ders bilgi paketleri varsa ulusal çekirdek programı, varsa ölçütler (örneğin akreditasyon ölçütleri vb.) dikkate alınarak hazırlanmıştır. Kazanımların ifade şekli öngörülen bilişsel, duyuşsal ve devinimsel seviyeyi açıkça belirtmektedir. Program çıktılarının gerçekleştiğinin nasıl izleneceğine dair planlama yapılmıştır, özellikle kurumun ortak (generic) çıktıların irdelenme yöntem ve süreci ayrıntılı belirtilmektedir. Öğrenme çıktılarının ve gerekli öğretim süreçlerinin yapılandırılmasında bölüm bazında ilke ve kurallar bulunmaktadır. Program düzeyinde yeterliliklerin hangi eylemlerle kazandırılabilceği (yeterlilik-ders-öğretim yöntemi matrisleri) belirlenmiştir. Alan farklılıklarına göre yeterliliklerin hangi eğitim türlerinde (örgün, karma, uzaktan) kazandırılabilceği tanımlıdır. Programların tasarımında, fiziksel ve teknolojik olanaklar dikkate alınmaktadır (erişim, sosyal mesafe vb.)</p>	<p>Kurumda programların tasarımı ve onayına ilişkin süreçler tanımlanmamıştır.</p>	<p>Kurumda programların tasarımı ve onayına ilişkin ilke, yöntem, TYYÇ ile uyum ve paydaş katılımını içeren tanımlı süreçler bulunmaktadır.</p>	<p>Tanımlı süreçler doğrultusunda; Kurumun genelinde, tasarımı ve onayı gerçekleşen programlar, programların amaç ve öğrenme çıktılarına uygun olarak yürütülmektedir.</p>	<p>Programların tasarım ve onay süreçleri sistematik olarak izlenmekte ve ilgili paydaşlarla birlikte değerlendirilerek iyileştirilmektedir.</p>	<p>İçselleştirilmiş, sistematik, sürdürülebilir ve örnek gösterilebilir uygulamalar bulunmaktadır.</p>
<p><b>Kanunlar</b></p> <ul style="list-style-type: none"> <li>• <i>NUZEM bünyesinde açık program bulunmamaktadır. Uzaktan Eğitim ile yürütülen programlar ilgili akademik birimler bünyesinde açılmakta ve faaliyet göstermektedir. NUZEM bu türden faaliyetlerde destek hizmeti vermektedir</i></li> </ul>					

**B.1. Program Tasarımı, Değerlendirmesi ve Güncellenmesi**

	1	2	3	4	5
<p><u>B.1.2. Programın ders dağılım dengesi</u></p> <p>Programın ders dağılımına ilişkin ilke, kural ve yöntemler tanımlıdır. Öğretim programı (müfredat) yapısı zorunlu-seçmeli ders, alan-alan dışı ders dengesini gözetmekte, kültürel derinlik ve farklı disiplinleri tanıma imkânı vermektedir. Ders sayısı ve haftalık ders saati öğrencinin akademik olmayan etkinliklere de zaman ayırabileceği şekilde düzenlenmiştir. Bu kapsamda geliştirilen ders bilgi paketlerinin amaca uygunluğu ve işlerliği izlenmekte ve bağlı iyileştirmeler yapılmaktadır.</p>	<p>Ders dağılımına ilişkin, ilke ve yöntemler tanımlanmamıştır.</p>	<p>Ders dağılımına ilişkin olarak alan ve meslek bilgisi ile genel kültür dersleri dengesi, zorunlu-seçmeli ders dengesi, kültürel derinlik kazanma, farklı disiplinleri tanıma imkânları gibi boyutlara yönelik ilke ve yöntemleri içeren tanımlı süreçler bulunmaktadır.</p>	<p>Programların genelinde ders bilgi paketleri, tanımlı süreçler doğrultusunda hazırlanmış ve ilan edilmiştir.</p>	<p>Programlarda ders dağılım dengesi izlenmekte ve iyileştirilmektedir.</p>	<p>İçselleştirilmiş, sistematik, sürdürülebilir ve örnek gösterilebilir uygulamalar bulunmaktadır.</p>

**B.1. Program Tasarımı, Değerlendirmesi ve Güncellenmesi**

	1	2	3	4	5
<p><u>B.1.3. Ders kazanımlarının program çıktılarıyla uyumu</u></p> <p>Derslerin öğrenme kazanımları (karma ve uzaktan eğitim de dahil) tanımlanmış ve program çıktıları ile ders kazanımları eşleştirmesi oluşturulmuştur. Kazanımların ifade şekli öngörülen bilişsel, duyuşsal ve devinimsel seviyeyi açıkça belirtmektedir.</p> <p>Ders öğrenme kazanımlarının gerçekleştiğinin nasıl izleneceğine dair planlama yapılmıştır, özellikle alana özgü olmayan (genel) kazanımların irdelenme yöntem ve süreci ayrıntılı belirtilmektedir.</p>	Ders kazanımları program çıktıları ile eşleştirilmemiştir.	Ders kazanımlarının oluşturulması ve program çıktılarıyla uyumlu hale getirilmesine ilişkin ilke, yöntem ve sınıflamaları içeren tanımlı süreçler bulunmaktadır.	Ders kazanımları programların genelinde program çıktılarıyla uyumlandırılmıştır ve ders bilgi paketleri ile paylaşılmaktadır.	Ders kazanımlarının program çıktılarıyla uyumu izlenmekte ve iyileştirilmektedir.	İçselleştirilmiş, sistematik, sürdürülebilir ve örnek gösterilebilir uygulamalar bulunmaktadır.

**B.1. Program Tasarımı, Değerlendirmesi ve Güncellenmesi****B.1.4. Öğrenci iş yüküne dayalı ders tasarımı**

Tüm derslerin AKTS değeri web sayfası üzerinden paylaşılmakta, öğrenci iş yükü takibi ile doğrulanmaktadır. Staj ve mesleğe ait uygulamalı öğrenme fırsatları mevcuttur ve yeterince öğrenci iş yükü ve kredi çerçevesinde değerlendirilmektedir. Gerçekleşen uygulamanın niteliği irdelenmektedir. Öğrenci iş yüküne dayalı tasarımda uzaktan eğitimle ortaya çıkan çeşitlilikler de göz önünde bulundurulmaktadır.

1	2	3	4	5
Dersler öğrenci iş yüküne dayalı olarak tasarlanmamıştır.	Öğrenci iş yükünün nasıl hesaplanacağına ilişkin staj, mesleki uygulama hareketlilik gibi boyutları içeren ilke ve yöntemlerin yer aldığı tanımlı süreçler* bulunmaktadır.	Dersler öğrenci iş yüküne uygun olarak tasarlanmış, ilan edilmiş ve uygulamaya konulmuştur.	Programlarda öğrenci iş yükü izlenmekte ve buna göre ders tasarımı güncellenmektedir.	İçselleştirilmiş, sistematik, sürdürülebilir ve örnek gösterilebilir uygulamalar bulunmaktadır.

**B.1. Program Tasarımı, Değerlendirmesi ve Güncellenmesi****B.1.5. Programların izlenmesi ve güncellenmesi**

Her program ve ders için (örgün, uzaktan, karma, açıktan) program amaçlarının ve öğrenme çıktılarının izlenmesi planlandığı şekilde gerçekleşmektedir. Bu sürecin isleyişi ve sonuçları paydaşlarla birlikte değerlendirilmektedir. Eğitim ve öğretim ile ilgili istatistiki göstergeler (her yarıyıl açılan dersler, öğrenci sayıları, başarı durumları, geri besleme sonuçları, ders çeşitliliği, lab uygulama, lisans/lisansüstü dengeleri, ilişki kesme sayıları/nedenleri, vb) periyodik ve sistematik şekilde izlenmekte, tartışılmakta, değerlendirilmekte, karşılaştırılmakta ve kaliteli eğitim yönündeki gelişim sürdürülmektedir. Program akreditasyonu planlaması, teşviki ve uygulaması vardır; kurumun akreditasyon stratejisi belirtilmiş ve sonuçları tartışılmıştır. Akreditasyonun getirileri, iç kalite güvence sistemine katkısı değerlendirilmektedir.

1

Program çıktılarının izlenmesine ve güncellenmesine ilişkin mekanizma bulunmamaktadır.

2

Program çıktılarının izlenmesine ve güncellenmesine ilişkin periyot, ilke, kural ve göstergeler oluşturulmuştur.

3

Programların genelinde program çıktılarının izlenmesine ve güncellenmesine ilişkin mekanizmalar işletilmektedir.

4

Program çıktıları bu mekanizmalar ile izlenmekte ve ilgili paydaşların görüşleri de alınarak güncellenmektedir.

5

İçselleştirilmiş, sistematik, sürdürülebilir ve örnek gösterilebilir uygulamalar bulunmaktadır.

**B.1. Program Tasarımı, Değerlendirmesi ve Güncellenmesi**

	1	2	3	4	5
<p><u>B.1.6. Eğitim ve öğretim süreçlerinin yönetimi</u></p> <p>Kurum, eğitim ve öğretim süreçlerini bütüncül olarak yönetmek üzere; organizasyonel yapılanma (üniversite eğitim ve öğretim komisyonu, öğrenme ve öğretme merkezi, vb.), bilgi yönetim sistemi ve uzman insan kaynağına sahiptir. Eğitim ve öğretim süreçleri üst yönetimin koordinasyonunda yürütülmekte olup; bu süreçlere ilişkin görev ve sorumluluklar tanımlanmıştır.</p> <p>Eğitim ve öğretim programlarının tasarlanması, yürütülmesi, değerlendirilmesi ve güncellenmesi faaliyetlerine ilişkin kurum genelinde ilke, esaslar ile takvim belirlidir.</p> <p>Programlarda öğrenme kazanımı, öğretim programı (müfredat), eğitim hizmetinin verilme biçimi (örgün, uzaktan, karma, açıktan), öğretim yöntemi ve ölçme-değerlendirme uyumu ve tüm bu süreçlerin koordinasyonu üst yönetim tarafından takip edilmektedir.</p>	<p>Kurumda eğitim ve öğretim süreçlerini bütüncül olarak yönetmek üzere bir sistem bulunmamaktadır.</p>	<p>Kurumda eğitim ve öğretim süreçlerini bütüncül olarak yönetmek üzere sistem, ilke ve kurallar bulunmaktadır.</p>	<p>Kurumun genelinde eğitim ve öğretim süreçleri belirlenmiş ilke ve kuralara uygun yönetilmektedir.</p>	<p>Kurumda eğitim ve öğretim yönetim sistemine ilişkin uygulamalar izlenmekte ve izlem sonuçlarına göre iyileştirme yapılmaktadır.</p>	<p>İçselleştirilmiş, sistematik, sürdürülebilir ve örnek gösterilebilir uygulamalar bulunmaktadır.</p>

**B.2. Programların Yürütülmesi (Öğrenci Merkezli Öğrenme, Öğretme ve Değerlendirme)**

Kurum, hedeflediği nitelikli mezun yeterliliklerine ulaşmak amacıyla öğrenci merkezli ve yetkinlik temelli öğretim, ölçme ve değerlendirme yöntemlerini uygulamalıdır. Kurum, öğrenci kabulleri, diploma, derece ve diğer yeterliliklerin tanınması ve sertifikalandırılmasına yönelik açık kriterler belirlemeli; önceden tanımlanmış ve ilan edilmiş kuralları tutarlı şekilde uygulamalıdır.

	1	2	3	4	5
<p><b>B.2.1. Öğretim yöntem ve teknikleri</b></p> <p>Öğretim yöntemi öğrenciyi aktif hale getiren ve etkileşimli öğrenme odaklıdır. Tüm eğitim türleri içerisinde (örgün, uzaktan, karma) o eğitim türünün doğasına uygun; öğrenci merkezli, yetkinlik temelli, süreç ve performans odaklı disiplinlerarası, bütüncü, vaka/uygulama temelinde öğrenmeyi önceleyen yaklaşımlara yer verilir. Bilgi aktarımından çok derin öğrenmeye, öğrenci ilgi, motivasyon ve bağlılığına odaklanılmıştır.</p> <p>Örgün eğitim süreçleri ön lisans, lisans ve yüksek lisans öğrencilerini kapsayan; teknolojinin sunduğu olanaklar ve ters yüz öğrenme, proje temelli öğrenme gibi yaklaşımlarla zenginleştirilmektedir. Öğrencilerinin araştırma süreçlerine katılımı müfredat, yöntem ve yaklaşımlarla desteklenmektedir. Tüm bu süreçlerin uygulanması, kontrol edilmesi ve gereken önlemlerin alınması sistematik olarak değerlendirilmektedir.</p>	<p>Öğrenme-öğretme süreçlerinde öğrenci merkezli yaklaşımlar bulunmamaktadır.</p>	<p>Öğrenme-öğretme süreçlerinde öğrenci merkezli yaklaşımın uygulanmasına yönelik ilke, kural ve planlamalar bulunmaktadır.</p>	<p>Programların genelinde öğrenci merkezli öğretim yöntem teknikleri tanımlı süreçler doğrultusunda uygulanmaktadır.</p>	<p>Öğrenci merkezli uygulamalar izlenmekte ve ilgili iç paydaşların katılımıyla iyileştirilmektedir.</p>	<p>İçselleştirilmiş, sistematik, sürdürülebilir ve örnek gösterilebilir uygulamalar bulunmaktadır.</p>
	<p><b>Kanıtlar</b></p> <ul style="list-style-type: none"> <li>• <a href="https://nuzem.nevsehir.edu.tr/tr/ogrenci">https://nuzem.nevsehir.edu.tr/tr/ogrenci</a> adresinden öğrencilerin öğrenme yönetim sistemi kullanımına yönelik destek videolarına ulaşılabilir.</li> <li>• <a href="https://nuzem.nevsehir.edu.tr/tr/akademisyen">https://nuzem.nevsehir.edu.tr/tr/akademisyen</a> adresinden akademisyenlerin öğrenme yönetim sistemi kullanımına yönelik destek videolarına ulaşılabilir.</li> <li>• NUZEM diğer birimler tarafından talep edilen eğitimcilerin eğitimi gibi oturumlara yönelik Perculus sistemi üzerinden oturumları oluşturmakta ve gerekli teknik desteği sağlamaktadır.</li> <li>• <a href="https://derslik.nevsehir.edu.tr">derslik.nevsehir.edu.tr</a> adresi üzerinden paydaşlara sunulan ÖYS sistemi üzerinde oluşturulan sanal sınıflar; işbirlikçi çalışmayı, öğrenci- eğitimci etkileşimi, Öğrenci-öğrenci etkileşimi gibi imkanlara olanak tanımaktadır.</li> <li>• ÖYS sistemi ders içerisindeki aktivitelere yönelik farklı formatlardaki materyallerin yüklenmesine izin vermektedir.</li> </ul>				

**B.2. Programların Yürütülmesi (Öğrenci Merkezli Öğrenme Öğretme ve Değerlendirme)**

	1	2	3	4	5
<p><u>B.2.2. Ölçme ve değerlendirme</u></p> <p>Öğrenci merkezli ölçme ve değerlendirme, yetkinlik ve performans temelinde yürütülmekte ve öğrencilerin kendini ifade etme olanakları mümkün olduğunca çeşitlendirilmektedir.</p> <p>Ölçme ve değerlendirmenin sürekliliği çoklu sınav olanakları ve bazıları süreç odaklı (formatif) ödev, proje, portfolyo gibi yöntemlerle sağlanmaktadır. Ders kazanımlarına ve eğitim türlerine (örgün, uzaktan, karma) uygun sınav yöntemleri planlamakta ve uygulanmaktadır. Sınav uygulama ve güvenliği (örgün/çevrimiçi sınavlar, dezavantajlı gruplara yönelik sınavlar) mekanizmaları bulunmaktadır.</p> <p>Ölçme ve değerlendirme uygulamalarının zaman ve kişiler arasında tutarlılığı ve güvenilirliği sağlanmaktadır. Kurum, ölçme-değerlendirme yaklaşım ve olanaklarını öğrenci-öğretim elemanı geri bildirimine dayalı biçimde iyileştirmektedir Bu iyileştirmelerin duyurulması, uygulanması, kontrolü, hedeflerle uyumu ve alınan önlemler irdelenmektedir.</p>	<p>Programlarda öğrenci merkezli ölçme ve değerlendirme yaklaşımları bulunmamaktadır.</p>	<p>Öğrenci merkezli ölçme ve değerlendirmeye ilişkin ilke, kural ve planlamalar bulunmaktadır.</p>	<p>Programların genelinde öğrenci merkezli ve çeşitlendirilmiş ölçme ve değerlendirme uygulamaları bulunmaktadır.</p>	<p>Öğrenci merkezli ölçme ve değerlendirme uygulamaları izlenmekte ve ilgili iç paydaşların katılımıyla iyileştirilmektedir</p>	<p>İçselleştirilmiş, sistematik, sürdürülebilir ve örnek gösterilebilir uygulamalar bulunmaktadır.</p>
	<p><b>Kanıtlar</b></p> <ul style="list-style-type: none"> <li>derslik.nevsehir.edu.tr adresinde sunulan ÖYS, farklı ölçme ve değerlendirme araçlarının kullanımına imkan sağlar niteliktedir.</li> </ul>				



**B.2. Programların Yürütülmesi (Öğrenci Merkezli Öğrenme Öğretme ve Değerlendirme)**

	1	2	3	4	5
<p><u>B.2.3. Öğrenci kabulü, önceki öğrenmenin tanınması ve kredilendirilmesi*</u></p> <p>Öğrenci kabulüne ilişkin ilke ve kuralları tanımlanmış ve ilan edilmiştir. Bu ilke ve kurallar birbiri ile tutarlı olup, uygulamalar şeffaftır. Diploma, sertifika gibi belge talepleri titizlikle takip edilmektedir.</p> <p>Önceki öğrenmenin (örgün, yaygın, uzaktan/karma eğitim ve serbest öğrenme yoluyla edinilen bilgi ve becerilerin) tanınması ve kredilendirilmesi yapılmaktadır. Uluslararasılaşma politikasına paralel hareketlilik destekleri, öğrenciyi teşvik, kolaylaştırıcı önlemler bulunmaktadır ve hareketlilikte kredi kaybı olmaması yönünde uygulamalar vardır.</p>	<p>Kurumda öğrenci kabulü, önceki öğrenmenin tanınması ve kredilendirilmesine ilişkin süreçler tanımlanmamıştır.</p>	<p>Kurumda öğrenci kabulü, önceki öğrenmenin tanınması ve kredilendirilmesine ilişkin ilke, kural ve bağlı planlar bulunmaktadır.</p>	<p>Kurumun genelinde planlar dahilinde uygulamalar bulunmaktadır.</p>	<p>Öğrenci kabulü, önceki öğrenmenin tanınması ve kredilendirilmesine ilişkin süreçler izlenmekte, iyileştirilmekte ve güncellemeler ilan edilmektedir.</p>	<p>İçselleştirilmiş, sistematik, sürdürülebilir ve örnek gösterilebilir uygulamalar bulunmaktadır.</p>

## B.2. Programların Yürütülmesi (Öğrenci Merkezli Öğrenme Öğretme ve Değerlendirme)

	1	2	3	4	5
<p><u>B.2.4. Yeterliliklerin sertifikalandırılması ve diploma</u></p> <p>Yeterliliklerin onayı, mezuniyet koşulları, mezuniyet karar süreçleri açık, anlaşılır, kapsamlı ve tutarlı şekilde tanımlanmış ve kamuoyu ile paylaşılmıştır. Sertifikalandırma ve diploma işlemleri bu tanımlı sürece uygun olarak yürütülmekte, izlenmekte ve gerekli önlemler alınmaktadır.</p>	<p>Kurumda diploma onayı ve diğer yeterliliklerin sertifikalandırılmasına ilişkin süreçler tanımlanmamıştır.</p>	<p>Kurumda diploma onayı ve diğer yeterliliklerin sertifikalandırılmasına ilişkin kapsamlı, tutarlı ve ilan edilmiş ilke, kural ve süreçler bulunmaktadır.</p>	<p>Kurumun genelinde diploma onayı ve diğer yeterliliklerin sertifikalandırılmasına ilişkin uygulamalar bulunmaktadır.</p>	<p>Uygulamalar izlenmekte ve tanımlı süreçler iyileştirilmektedir.</p>	<p>İçselleştirilmiş, sistematik, sürdürülebilir ve örnek gösterilebilir uygulamalar bulunmaktadır.</p>

**B.3. Öğrenme Kaynakları ve Akademik Destek Hizmetleri**

Kurum, hedeflediği nitelikli mezun yeterliliklerine ulaşmak ve eğitim- öğretim faaliyetlerini yürütmek için uygun altyapıya, kaynaklara ve ortamlara sahip olmalı ve öğrenme olanaklarının tüm öğrenciler için yeterli ve erişilebilir olmasını güvence altına almalıdır. Kurum öğrencilerin akademik gelişimi ve kariyer planlamasına yönelik destek hizmetleri sağlamalıdır.

	1	2	3	4	5
<p><u>B.3.1. Öğrenme ortam ve kaynakları</u></p> <p>Sınıf, laboratuvar, kütüphane, stüdyo; ders kitapları, çevrimiçi (online) kitaplar/belgeler/videolar vb. kaynaklar uygun nitelik ve niceliktedir, erişilebilirdir ve öğrencilerin bilgisine/kullanımına sunulmuştur. Öğrenme ortamı ve kaynaklarının kullanımı izlenmekte ve iyileştirilmektedir.</p> <p>Kurumda eğitim-öğretim ihtiyaçlarına tümüyle cevap verebilen, kullanıcı dostu, ergonomik, eş zamanlı ve eş zamansız öğrenme, zenginleştirilmiş içerik geliştirme ayrıca ölçme ve değerlendirme ve hizmetiçi eğitim olanaklarına sahip bir öğrenme yönetim sistemi bulunmaktadır.</p> <p>Öğrenme ortamı ve kaynakları öğrenci-öğrenci, öğrenci-öğretim elemanı ve öğrenci-materyal etkileşimini geliştirmeye yönelmektedir.</p>	<p>Kurumun eğitim-öğretim faaliyetlerini sürdürebilmek için yeterli kaynağı bulunmamaktadır.</p>	<p>Kurumun eğitim-öğretim faaliyetlerini sürdürebilmek için uygun nitelik ve nicelikte öğrenme kaynaklarının (sınıf, laboratuvar, stüdyo, öğrenme yönetim sistemi, basılı/e-kaynak ve materyal, insan kaynakları vb.) oluşturulmasına yönelik planları vardır.</p>	<p>Kurumun genelinde öğrenme kaynaklarının yönetimi alana özgü koşullar, erişilebilirlik ve birimler arası denge gözetilerek gerçekleştirilmektedir.</p>	<p>Öğrenme kaynaklarının geliştirilmesine ve kullanımına yönelik izleme ve iyileştirilme yapılmaktadır.</p>	<p>İçselleştirilmiş, sistematik, sürdürülebilir ve örnek gösterilebilir uygulamalar bulunmaktadır.</p>
<p><b>Kanıtlar</b></p> <ul style="list-style-type: none"> <li>• <a href="https://nuzem.nevsehir.edu.tr/tr/ogrenci">https://nuzem.nevsehir.edu.tr/tr/ogrenci</a> ve <a href="https://nuzem.nevsehir.edu.tr/tr/akademisyen">https://nuzem.nevsehir.edu.tr/tr/akademisyen</a> adreslerinde birim tarafından hazırlanmış sistem kullanımına dair videolar yer almaktadır.</li> <li>• <a href="https://acikerisim.nevsehir.edu.tr/">https://acikerisim.nevsehir.edu.tr/</a> adresinde açık erişim kaynakları yer almaktadır.</li> </ul>					

**B.3. Öğrenme Kaynakları ve Akademik Destek Hizmetleri**

	1	2	3	4	5
<p><u>B.3.2. Akademik destek hizmetleri</u></p> <p>Öğrencinin akademik gelişimini takip eden, yön gösteren, akademik sorunlarına ve kariyer planlamasına destek olan bir danışman öğretim üyesi bulunmaktadır. Danışmanlık sistemi öğrenci portfolyosu gibi yöntemlerle takip edilmekte ve iyileştirilmektedir. Öğrencilerin danışmanlarına erişimi kolaydır ve çeşitli erişimi olanakları (yüz yüze, çevrimiçi) bulunmaktadır.</p> <p>Psikolojik danışmanlık ve kariyer merkezi hizmetleri vardır, erişilebilirdir (yüz yüze ve çevrimiçi) ve öğrencilerin bilgisine sunulmuştur. Hizmetlerin yeterliliği takip edilmektedir.</p>	<p>Kurumda öğrencilerin akademik gelişimi ve kariyer planlamasına yönelik destek hizmetleri bulunmamaktadır.</p>	<p>Kurumda öğrencilerin akademik gelişimi ve kariyer planlaması süreçlerine ilişkin tanımlı ilke ve kurallar bulunmaktadır.</p>	<p>Kurumda öğrencilerin akademik gelişim ve kariyer planlamasına yönelik destek hizmetleri tanımlı ilke ve kurallar dahilinde yürütülmektedir.</p>	<p>Kurumda öğrencilerin akademik gelişimi ve kariyer planlamasına ilişkin uygulamalar izlenmekte ve öğrencilerin katılımıyla iyileştirilmektedir.</p>	<p>İçselleştirilmiş, sistematik, sürdürülebilir ve örnek gösterilebilir uygulamalar bulunmaktadır.</p>
<p><b>Kanıtlar</b></p> <ul style="list-style-type: none"> <li>• <a href="https://nuzem.nevsehir.edu.tr/tr/ogrenci">https://nuzem.nevsehir.edu.tr/tr/ogrenci</a> ve <a href="https://nuzem.nevsehir.edu.tr/tr/akademisyen">https://nuzem.nevsehir.edu.tr/tr/akademisyen</a> adreslerinde birim tarafından hazırlanmış sistem kullanımına dair videolar yer almaktadır.</li> <li>• <a href="https://acikerisim.nevsehir.edu.tr/">https://acikerisim.nevsehir.edu.tr/</a> adresinde açık erişim kaynakları yer almaktadır.</li> </ul>					

## B.3. Öğrenme Kaynakları ve Akademik Destek Hizmetleri

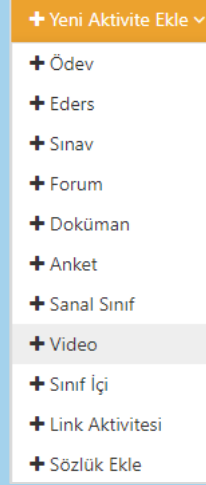
	1	2	3	4	5
<p><b>B.3.3. Tesis ve altyapılar</b></p> <p>Tesis ve altyapılar (yemekhane, yurt, teknoloji donanımlı çalışma alanları; sağlık, ulaşım, bilişim hizmetleri, uzaktan eğitim altyapısı) ihtiyaca uygun nitelik ve niceliktedir, erişilebilirdir ve öğrencilerin bilgisine/kullanımına sunulmuştur. Tesis ve altyapıların kullanımı irdelenmektedir.</p>	<p>Kurumda uygun nitelik ve nicelikte tesisler ve altyapı bulunmamaktadır.</p>	<p>Kurumda uygun nitelik ve nicelikte tesis ve altyapının (yemekhane, yurt, sağlık, kütüphane, ulaşım, bilgi ve iletişim altyapısı, uzaktan eğitim altyapısı vb.) kurulmasına ve kullanımına ilişkin planlamalar bulunmaktadır</p>	<p>Kurumun genelinde tesis ve altyapı erişilebilirdir ve bunlardan fırsat eşitliğine dayalı olarak yararlanılmaktadır.</p>	<p>Tesis ve altyapının kullanımı izlenmekte ve ihtiyaçlar doğrultusunda iyileştirilmektedir.</p>	<p>İçselleştirilmiş, sistematik, sürdürülebilir ve örnek gösterilebilir uygulamalar bulunmaktadır.</p>
<p><b>Kanıtlar</b></p> <ul style="list-style-type: none"> <li>• NUZEM Advancity şirketi altyapısı üzerinden <a href="https://derslik.nevsehir.edu.tr">https://derslik.nevsehir.edu.tr</a> adresinden öğrenme yönetim sistemi hizmeti sunmaktadır. Kullanılan ÖYS üzerinden ders notları paylaşılabilir, sanal sınıf açılabilir, anket uygulanabilir, diğer kullanıcılar ile iletişime geçilebilir.</li> <li>• NUZEM de öğrenci ve akademisyenlerin kullanımına yönelik 6 farklı stüdyo yer almaktadır. Bu stüdyolarda; bilgisayar, mikrofon, kulaklık, akıllı tahta gibi teknolojik cihazlar yer almaktadır.</li> <li>• NUZEM bünyesinde eğitimlere yönelik içerik hazırlanmasına veya diğer eğitim öğretim faaliyetlerine yönelik kullanılacak bir adet profesyonel yayın/kayıt stüdyosu yer almaktadır.</li> <li>• Sistemlerin etkin kullanımı için yeterli sunucu ve ağ sistemimiz mevcut olup internet bağlantı hızımız 1Gbps'dir.</li> <li>• ÖYS sistemi ile sanal sınıf yazılımları uyum içerisinde çalışmakta ve bu sistemler AICC, SCORM1.2, SCORM2004 gibi uzaktan eğitim içerik standartlarını desteklemektedir. Kullanılan ÖYS üzerinden ders notları paylaşılabilir, sanal sınıf açılabilir, anket uygulanabilir, diğer kullanıcılar ile iletişime geçilebilir. ÖYS içerisinde öğrenciye kaynak olarak ders materyalleri eklenebilmektedir. Bu materyaller HTML, Javascript teknolojileri kullanılarak zenginleştirilmektedir. Ayrıca Adobe Captivate programı kullanılarak da Flash tabanlı içerikler geliştirilmektedir.</li> </ul>					

**B.3. Öğrenme Kaynakları ve Akademik Destek Hizmetleri**

	1	2	3	4	5
<p><u>B.3.4. Dezavantajlı gruplar</u></p> <p>Dezavantajlı, kırılgan ve az temsil edilen grupların (engelli, yoksul, azınlık, göçmen vb.) eğitim olanaklarına erişimi eşitlik, hakkaniyet, çeşitlilik ve kapsayıcılık gözetilerek sağlanmaktadır. Uzaktan eğitim alt yapısı bu grupların ihtiyacı dikkate alınarak oluşturulmuştur. Üniversite yerleşkelerinde ihtiyaçlar doğrultusunda engelsiz üniversite uygulamaları bulunmaktadır. Bu grupların eğitim olanaklarına erişimi izlenmekte ve geri bildirimleri doğrultusunda iyileştirilmektedir.</p>	<p>Kurumda dezavantajlı grupların eğitim olanaklarına erişimine ilişkin planlamalar bulunmamaktadır.</p>	<p>Dezavantajlı grupların eğitim olanaklarına nitelikli ve adil erişimine ilişkin planlamalar bulunmaktadır.</p>	<p>Dezavantajlı grupların eğitim olanaklarına erişimine ilişkin uygulamalar yürütülmektedir.</p>	<p>Dezavantajlı grupların eğitim olanaklarına erişimine yönelik uygulamalar izlenmekte ve dezavantajlı grupların görüşleri de alınarak iyileştirilmektedir.</p>	<p>İçselleştirilmiş, sistematik, sürdürülebilir ve örnek gösterilebilir uygulamalar bulunmaktadır.</p>

### ***Kanıtlar***

- ÖYS görme ve işitme engeli bulunan kullanıcılar için kullanım kolaylığı sağlamaktadır. NUZEM büro, fiziki anlamda dezavantajlı grupların kolaylıkla erişebileceği bir konumda yer almaktadır.
- Öğrenme yönetim sistemi farklı çoklu ortam materyallerini destekleyebildiğinden, farklı engelleri bulunan bireylerin öğrenmelerine yönelik kolaylıklar sağlamaktadır.



- NUZEM, Üniversitemiz rektörlük binası zemin kat girişinde yer almaktadır. Kapı girişinde engelli bireyler için rampa bulunmaktadır. NUZEM, erişim kolaylığı açısından engelli bireylerin kolaylıkla ulaşabileceği bir konumdadır.
- Üniversitemiz Engelsiz Üniversite Birimi ile iletişim halinde dezavantajlı bireyler için iyileştirmeler yapılmaktadır.

**B.3. Öğrenme Kaynakları ve Akademik Destek Hizmetleri**

42

	1	2	3	4	5
<p><u>B.3.5. Sosyal, kültürel, sportif faaliyetler</u></p> <p>Öğrenci toplulukları ve bu toplulukların etkinlikleri, sosyal, kültürel ve sportif faaliyetlerine yönelik mekân, bütçe ve rehberlik desteği vardır.</p> <p>Ayrıca sosyal, kültürel, sportif faaliyetleri yürüten ve yöneten idari örgütlenme mevcuttur. Gerçekleştirilen faaliyetler izlenmekte, ihtiyaçlar doğrultusunda iyileştirilmektedir.</p>	<p>Kurumda uygun nitelik ve nicelikte sosyal, kültürel ve sportif faaliyet olanakları bulunmamaktadır.</p>	<p>Sosyal, kültürel ve sportif faaliyet olanaklarının yaratılmasına ilişkin planlamalar bulunmaktadır.</p>	<p>Kurumun genelinde sosyal, kültürel ve sportif faaliyetler erişilebilirdir ve bunlardan fırsat eşitliğine dayalı olarak yararlanılmaktadır.</p>	<p>Sosyal, kültürel ve sportif faaliyet mekanizmaları izlenmekte, ihtiyaçlar/talepler doğrultusunda faaliyetler çeşitlendirilmekte ve iyileştirilmektedir.</p>	<p>İçselleştirilmiş, sistematik, sürdürülebilir ve örnek gösterilebilir uygulamalar bulunmaktadır.</p>



**B.4. Öğretim Kadrosu**

Kurum, öğretim elemanlarının işe alınması, atanması, yükseltilmesi ve ders görevlendirmesi ile ilgili tüm süreçlerde adil ve açık olmalıdır. Hedeflenen nitelikli mezun yeterliliklerine ulaşmak amacıyla, öğretim elemanlarının eğitim-öğretim yetkinliklerini sürekli geliştirmek için olanaklar sunulmalıdır.

	1	2	3	4	5
<p><u>B.4.1. Atama, yükseltme ve görevlendirme kriterleri</u></p> <p>Öğretim elemanı atama, yükseltme ve görevlendirme süreç ve kriterleri belirlenmiş ve kamuoyuna açıktır. İlgili süreç ve kriterler akademik liyakati gözetip, fırsat eşitliğini sağlayacak niteliktedir. Uygulamanın kriterlere uygun olduğu kanıtlanmaktadır. Öğretim elemanı ders yükü ve dağılım dengesi şeffaf olarak paylaşılır. Kurumun öğretim üyesinden beklentisi bireylerce bilinir. Kadrolu olmayan öğretim elemanı seçimi ve yarıyıl sonunda performanslarının değerlendirilmesi şeffaf, etkin ve adildir; kurumda eğitim-öğretim ilkelerine ve kültürüne uyum gözetilmektedir.</p>	<p>Kurumun atama, yükseltme ve görevlendirme süreçleri tanımlanmamıştır.</p>	<p>Kurumun atama, yükseltme ve görevlendirme kriterleri tanımlanmış; ancak planlamada alana özgü ihtiyaçlar irdelenmemiştir.</p>	<p>Kurumun tüm alanlar için tanımlı ve paydaşlarca bilinen atama, yükseltme ve görevlendirme kriterleri uygulanmakta ve karar almalarında (eğitim-öğretim kadrosunun işe alınması, atanması, yükseltilmesi ve ders görevlendirmeleri vb.) kullanılmaktadır.</p>	<p>Atama, yükseltme ve görevlendirme uygulamalarının sonuçları izlenmekte ve izlem sonuçları değerlendirilerek önlemler alınmaktadır.</p>	<p>İçselleştirilmiş, sistematik, sürdürülebilir ve örnek gösterilebilir uygulamalar bulunmaktadır.</p>
<p><b>Kanıtlar</b></p> <ul style="list-style-type: none"> <li>• NUZEM rektörlük tarafından belirlenen kriterleri uygulamaktadır.</li> </ul>					

## B.4. Öğretim Kadrosu

44

	1	2	3	4	5
<p><u>B.4.2. Öğretim yetkinlikleri ve gelişimi</u></p> <p>Tüm öğretim elemanlarının etkileşimli-aktif ders verme yöntemlerini ve uzaktan eğitim süreçlerini öğrenmeleri ve kullanmaları için sistematik eğitimcilerin eğitimi etkinlikleri (kurs, çalıştay, ders, seminer vb) ve bunu üstlenecek/gerçekleştirecek öğretim-öğrenme merkezi yapılanması vardır. Öğretim elemanlarının pedagojik ve teknolojik yeterlilikleri artırılmaktadır. Kurumun öğretim yetkinliği geliştirme performansı değerlendirilmektedir.</p>	<p>Kurumda öğretim elemanlarının öğretim yetkinliğini geliştirmek üzere planlamalar bulunmamaktadır.</p>	<p>Kurumun öğretim elemanlarının; öğrenci merkezli öğrenme, uzaktan eğitim, ölçme değerlendirme, materyal geliştirme ve kalite güvencesi sistemi gibi alanlardaki yetkinliklerinin geliştirilmesine ilişkin planlar bulunmaktadır.</p>	<p>Kurumun genelinde öğretim elemanlarının öğretim yetkinliğini geliştirmek üzere uygulamalar vardır.</p>	<p>Öğretim yetkinliğini geliştirme uygulamalarından elde edilen bulgular izlenmekte ve izlem sonuçları öğretim elemanları ile birlikte irdelenerek önlemler alınmaktadır.</p>	<p>İçselleştirilmiş, sistematik, sürdürülebilir ve örnek gösterilebilir uygulamalar bulunmaktadır.</p>
<p><b>Kanıtlar</b></p> <ul style="list-style-type: none"> <li>• 0850 241 87 01 numaralı hat üzerinden hem akademisyen hem de öğrencilere uzaktan eğitim süreçlerine yönelik sözlü destek sağlanmaktadır.</li> <li>• <a href="https://destek.nevsehir.edu.tr">https://destek.nevsehir.edu.tr</a> adresi üzerinden hem akademisyen hem de öğrencilere uzaktan eğitim süreçlerine yönelik yazılı destek sağlanmaktadır.</li> <li>• 2021 yılı telefon ile verilen toplam destek sayısı; 1786</li> <li>• 2021 yılı <a href="https://destek.nevsehir.edu.tr">https://destek.nevsehir.edu.tr</a> adresi üzerinden yazılı olarak verilen toplam destek sayısı;1441</li> </ul>					

**B.4. Öğretim Kadrosu**

45

	1	2	3	4	5
<u>B.4.3. Eğitim faaliyetlerine yönelik teşvik ve ödüllendirme</u>  Öğretim elemanları için “yaratıcı/yenilikçi eğitim fonu”; yarışma ve rekabeti arttırmak üzere “iyi eğitim ödülü” gibi teşvik uygulamaları vardır. Eğitim ve öğretimi önceliklendirmek üzere yükseltme kriterlerinde yaratıcı eğitim faaliyetlerine yer verilir.	Öğretim kadrosuna yönelik teşvik ve ödüllendirilme mekanizmaları bulunmamaktadır.	Teşvik ve ödüllendirme mekanizmalarının; yetkinlik temelli, adil ve şeffaf biçimde oluşturulmasına yönelik planlar bulunmaktadır.	Teşvik ve ödüllendirme uygulamaları kurum geneline yayılmıştır.	Teşvik ve ödül uygulamaları izlenmekte ve iyileştirilmektedir.	İçselleştirilmiş, sistematik, sürdürülebilir ve örnek gösterilebilir uygulamalar bulunmaktadır.

**C.1. Araştırma Süreçlerinin Yönetimi ve Araştırma Kaynakları**

Kurum, araştırma faaliyetlerini stratejik planı çerçevesinde belirlenen akademik öncelikleri ile yerel, bölgesel ve ulusal kalkınma hedefleriyle uyumlu, değer üretebilen ve toplumsal faydaya dönüştürülebilir biçimde yönetmelidir. Bu faaliyetler için uygun fiziki altyapı ve mali kaynaklar oluşturmalı ve bunların etkin şekilde kullanımını sağlamalıdır.

	1	2	3	4	5
<p><b>C.1.1. Araştırma süreçlerinin yönetimi</b></p> <p>Araştırma süreçlerin yönetimine ilişkin benimsenen yaklaşımlar, motivasyon ve yönlendirme işlevinin nasıl tasarlandığı, kısa ve uzun vadeli hedeflerin net ve kesin nasıl tanımlandığı, araştırma yönetimi ekibi ve görev tanımları belirlenmiştir; uygulamalar bu kurumsal tercihler yönünde gelişmektedir. Bilimsel araştırma ve sanatsal süreçlerin yönetiminin etkinliği ve başarısı izlenmekte ve iyileştirilmektedir.</p>	<p>Kurumda araştırma süreçlerinin yönetimi ve organizasyonel yapısına ilişkin bir planlama bulunmamaktadır.</p>	<p>Kurumun araştırma süreçlerinin yönetimi ve organizasyonel yapısına ilişkin yönlendirme ve motive etme gibi hususları dikkate alan planlamaları bulunmaktadır.</p>	<p>Kurumun genelinde araştırma süreçlerin yönetimi ve organizasyonel yapısı kurumsal tercihler yönünde uygulanmaktadır.</p>	<p>Kurumda araştırma süreçlerinin yönetimi ve organizasyonel yapısının işlerliği ile ilişkili sonuçlar izlenmekte ve önlemler alınmaktadır.</p>	<p>İçselleştirilmiş, sistematik, sürdürülebilir ve örnek gösterilebilir uygulamalar bulunmaktadır.</p>
	<b>Örnek Kanıtlar</b>				

**C.1. Araştırma Süreçlerinin Yönetimi ve Araştırma Kaynakları**

	1	2	3	4	5
<p><u>C.1.2. İç ve dış kaynaklar</u></p> <p>Birimin fiziki, teknik ve mali araştırma kaynakları misyon, hedef ve stratejileriyle uyumlu ve yeterlidir. Kaynakların çeşitliliği ve yeterliliği izlenmekte ve iyileştirilmektedir.</p> <p>Araştırmaya yeni başlayanlar için üniversite içi çekirdek fonlar vardır ve erişimi kolaydır. Araştırma potansiyelini geliştirmek üzere proje, konferans katılımı, seyahat, uzman daveti destekleri, kişisel fonlar, motivasyonu arttırmak üzere ödül ve rekabetçi yükseltme kriterleri vardır. Üniversite içi kaynakların yıllar içindeki değişimi; bu imkanların etkinliği, yeterliliği, gelişime açık yanları, beklentileri karşılama düzeyi değerlendirilmektedir. Misyon ve hedeflerle uyumlu olarak üniversite dışı kaynaklara yönelme desteklenmektedir. Bu amaçla çalışan destek birimleri ve yöntemleri tanımlıdır ve araştırmacılarca iyi bilinir.</p>	<p>Kurumun araştırma ve geliştirme faaliyetlerini sürdürebilmesi için yeterli kaynağı bulunmamaktadır.</p>	<p>Kurumun araştırma ve geliştirme faaliyetlerini sürdürebilmek için uygun nitelik ve nicelikte fiziki, teknik ve mali kaynakların oluşturulmasına yönelik planları bulunmaktadır.</p>	<p>Kurumun araştırma ve geliştirme kaynaklarını araştırma stratejisi ve birimler arası dengeyi gözeterek yönetmektedir.</p>	<p>Kurumda araştırma kaynaklarının yeterliliği ve çeşitliliği izlenmekte ve iyileştirilmektedir.</p>	<p>İçselleştirilmiş, sistematik, sürdürülebilir ve örnek gösterilebilir uygulamalar bulunmaktadır.</p>
	<b>Örnek Kanıtlar</b>				

ARAŞTIRMA VE GELİŞTİRME

**C.1. Araştırma Süreçlerinin Yönetimi ve Araştırma Kaynakları**

	1	2	3	4	5
<p><u>C.1.3. Doktora programları ve doktora sonrası imkanlar</u></p> <p>Doktora programlarının başvuru süreçleri, kayıtlı öğrencileri ve mezun sayıları ile gelişme eğilimleri izlenmektedir. Kurumda doktora sonrası (post-doc) imkanları bulunmaktadır ve kurumun kendi mezunlarını işe alma (inbreeding) politikası açıktır.</p>	<p>Kurumun doktora programı ve doktora sonrası imkanları bulunmamaktadır.</p>	<p>Kurumun araştırma politikası, hedefleri ve stratejileri ile uyumlu doktora programı ve doktora sonrası imkanlarına ilişkin planlamalar bulunmaktadır.</p>	<p>Kurumda araştırma politikası, hedefleri ve stratejileri ile uyumlu ve destekleyen doktora programları ve doktora sonrası imkanlar yürütülmektedir.</p>	<p>Kurumda doktora programları ve doktora sonrası imkanlarının çıktıları düzenli olarak izlenmekte ve iyileştirilmektedir.</p>	<p>İçselleştirilmiş, sistematik, sürdürülebilir ve örnek gösterilebilir uygulamalar bulunmaktadır.</p>
<p><b>Örnek Kanıtlar</b></p>					

## ARAŞTIRMA VE GELİŞTİRME

### C.2. Araştırma Yetkinliği, İş birlikleri ve Destekler

Kurum, öğretim elemanları ve araştırmacıların bilimsel araştırma ve sanat yetkinliğini sürdürmek ve iyileştirmek için olanaklar (eğitim, iş birlikleri, destekler vb.) sunmalıdır.

	1	2	3	4	5
<p><u>C.2.1. Araştırma yetkinlikleri ve gelişimi</u></p> <p>Doktora derecesine sahip araştırmacı oranı, doktora derecesinin alındığı kurumların dağılımı; kümelenme/ uzmanlık birikimi, araştırma hedefleri ile örtüşme konularının analizi, hedeflerle uyumu irdelenmektedir. Akademik personelin araştırma ve geliştirme yetkinliğini geliştirmek üzere eğitim, çalıştay, proje pazarları vb. gibi sistematik faaliyetler gerçekleştirilmektedir.</p>	<p>Kurumda, öğretim elemanlarının araştırma yetkinliğinin geliştirilmesine yönelik mekanizmalar bulunmamaktadır.</p>	<p>Kurumda, öğretim elemanlarının araştırma yetkinliğinin geliştirilmesine yönelik planlar bulunmaktadır.</p>	<p>Kurumun genelinde öğretim elemanlarının araştırma yetkinliğinin geliştirilmesine yönelik uygulamalar yürütülmektedir.</p>	<p>Kurumda, öğretim elemanlarının araştırma yetkinliğinin geliştirilmesine yönelik uygulamalar izlenmekte ve izlem sonuçları öğretim elemanları ile birlikte değerlendirilerek önlemler alınmaktadır.</p>	<p>İçselleştirilmiş, sistematik, sürdürülebilir ve örnek gösterilebilir uygulamalar bulunmaktadır.</p>
	<p><b>Örnek Kanıtlar</b></p> <ul style="list-style-type: none"> <li>Birimde görev yapan altı akademik personelden ikisi doktora programını tamamlamış, ikisi doktora eğitimine devam etmekte, biri yüksek lisans programını bitirmiş, biri de yüksek lisans programına devam etmektedir.</li> </ul>				

## C.2. Araştırma Yetkinliği, İş birlikleri ve Destekler

	1	2	3	4	5
<p>C.2.2. Ulusal ve uluslararası ortak programlar ve ortak araştırma birimleri</p> <p>Kurumlararası işbirliklerini, disiplinlerarası girişimleri, sinerji yaratacak ortak girişimleri özendirecek mekanizmalar mevcuttur ve etkindir. Ortak araştırma veya lisansüstü programları, araştırma ağlarına katılım, ortak araştırma birimleri varlığı, ulusal ve uluslararası işbirlikleri gibi çoklu araştırma faaliyetleri tanımlanmıştır, desteklenmektedir ve sistematik olarak izlenerek kurumun hedefleriyle uyumlu iyileştirmeler gerçekleştirilmektedir.</p>	<p>Kurumda ulusal ve uluslararası düzeyde ortak programlar ve ortak araştırma birimleri oluşturma yönünde mekanizmalar bulunmamaktadır.</p>	<p>Kurumda ulusal ve uluslararası düzeyde ortak programlar ve ortak araştırma birimleri ile araştırma ağlarına katılım ve iş birlikleri kurma gibi çoklu araştırma faaliyetlerine yönelik planlamalar ve mekanizmalar bulunmaktadır.</p>	<p>Kurumun genelinde ulusal ve uluslararası düzeyde ortak programlar ve ortak araştırma faaliyetleri yürütülmektedir.</p>	<p>Kurumda ulusal ve uluslararası düzeyde kurum içi ve kurumlar arası ortak programlar ve ortak araştırma faaliyetleri izlenmekte ve ilgili paydaşlarla değerlendirilerek iyileştirilmektedir.</p>	<p>İçselleştirilmiş, sistematik, sürdürülebilir ve örnek gösterilebilir uygulamalar bulunmaktadır.</p>
	<p><b>Örnek Kanıtlar</b></p>				



**C.3. Araştırma Performansı**

Kurum, araştırma faaliyetlerini verilere dayalı ve periyodik olarak ölçmeli, değerlendirmeli ve sonuçlarını yayımlamalıdır. Elde edilen bulgular, kurumun araştırma ve geliştirme performansının periyodik olarak gözden geçirilmesi ve sürekli iyileştirilmesi için kullanılmalıdır.

	1	2	3	4	5
<p><b>C.3.1. Araştırma performansının izlenmesi ve değerlendirilmesi</b></p> <p>Kurum araştırma faaliyetleri yıllık bazda izlenir, değerlendirilir, hedeflerle karşılaştırılır ve sapmaların nedenleri irdelenir. Kurumun odak alanlarının üniversite içi bilinirliği, üniversite dışı bilinirliği; uluslararası görünürlük, uzmanlık iddiası konularının analizi, hedeflerle uyumu sistematik olarak analiz edilir. Performans temelinde teşvik ve takdir mekanizmaları kullanılır. Rakiplerle rekabet, seçilmiş kurumlarla kıyaslama (benchmarking) takip edilir. Performans değerlendirmelerinin sistematik ve kalıcı olması sağlanmaktadır.</p>	<p>Kurumda araştırma performansının izlenmesine ve değerlendirmesine yönelik mekanizmalar bulunmamaktadır.</p>	<p>Kurumda araştırma performansının izlenmesine ve değerlendirmesine yönelik ilke, kural ve göstergeler bulunmaktadır.</p>	<p>Kurumun genelinde araştırma performansını izlemek ve değerlendirmek üzere oluşturulan mekanizmalar kullanılmaktadır.</p>	<p>Kurumda araştırma performansı izlenmekte ve ilgili paydaşlarla değerlendirilerek iyileştirilmektedir.</p>	<p>İçselleştirilmiş, sistematik, sürdürülebilir ve örnek gösterilebilir uygulamalar bulunmaktadır.</p>
<p><b>Örnek Kanıtlar</b></p> <ul style="list-style-type: none"> <li><a href="https://personel.nevsehir.edu.tr/formlar-ve-dilekceler">https://personel.nevsehir.edu.tr/formlar-ve-dilekceler</a> adresinde yer alan yeniden atama yönergesinde ve akademik teşvik kriterleri çerçevesinde performans değerlendirmesi yapılmaktadır.</li> </ul>					

## C.3. Araştırma Performansı

	1	2	3	4	5
<p><u>C.3.2. Öğretim elemanı/araştırmacı performansının değerlendirilmesi</u></p> <p>Öğretim elemanlarının araştırma performansını paylaşması beklenir; bunu düzenleyen tanımlı süreçler vardır ve bunlar ilgili paydaşlarca bilinir. Araştırma performansı yıl bazında izlenir, değerlendirilir ve kurumsal politikalar doğrultusunda kullanılır. Çıktılar, grubun ortalama değerleri ve saçılım şeffaf olarak paylaşılır. Performans değerlendirmelerinin sistematik ve kalıcı olması sağlanmıştır.</p>	<p>Kurumda öğretim elemanlarının araştırma performansının izlenmesine ve değerlendirmesine yönelik mekanizmalar bulunmamaktadır.</p>	<p>Kurumda öğretim elemanlarının araştırma performansının izlenmesine ve değerlendirmesine yönelik ilke, kural ve göstergeler bulunmaktadır.</p>	<p>Kurumun genelinde öğretim elemanlarının araştırma-geliştirme performansını izlemek ve değerlendirmek üzere oluşturulan mekanizmalar kullanılmaktadır.</p>	<p>Öğretim elemanlarının araştırma-geliştirme performansı izlenmekte ve öğretim elemanları ile birlikte değerlendirilerek iyileştirilmektedir.</p>	<p>İçselleştirilmiş, sistematik, sürdürülebilir ve örnek gösterilebilir uygulamalar bulunmaktadır.</p>
	<p><b>Örnek Kanıtlar</b></p> <ul style="list-style-type: none"> <li><a href="https://personel.nevsehir.edu.tr/tr/formlar-ve-dilekceler">https://personel.nevsehir.edu.tr/tr/formlar-ve-dilekceler</a> adresinde yer alan yeniden atama yönergesinde ve akademik teşvik kriterleri çerçevesinde performans değerlendirmesi yapılmaktadır.</li> </ul>				

**D.1. Toplumsal Katkı Süreçlerinin Yönetimi ve Toplumsal Katkı Kaynakları**

Kurum, toplumsal katkı faaliyetlerini stratejik amaçları ve hedefleri doğrultusunda yönetmelidir. Bu faaliyetler için uygun fiziki altyapı ve mali kaynaklar oluşturmalı ve bunların etkin şekilde kullanımını sağlamalıdır.

	1	2	3	4	5
<p><b>D.1.1. Toplumsal katkı süreçlerinin yönetimi</b></p> <p>Kurumun toplumsal katkı politikası kurumun toplumsal katkı süreçlerinin yönetimi ve organizasyonel yapısı kurumsallaşmıştır. Toplumsal katkı süreçlerinin yönetim ve organizasyonel yapısı kurumun toplumsal katkı politikası ile uyumludur, görev tanımları belirlenmiştir. Yapının işlerliği izlenmekte ve bağlı iyileştirmeler gerçekleştirilmektedir.</p>	<p>Kurumda toplumsal katkı süreçlerinin yönetimi ve organizasyonel yapısına ilişkin bir planlama bulunmamaktadır.</p>	<p>Kurumun toplumsal katkı süreçlerinin yönetimi ve organizasyonel yapısına ilişkin planlamaları bulunmaktadır.</p>	<p>Kurumun genelinde toplumsal katkı süreçlerinin yönetimi ve organizasyonel yapısı kurumsal tercihler yönünde uygulanmaktadır.</p>	<p>Kurumda toplumsal katkı süreçlerinin yönetimi ve organizasyonel yapısının işlerliği ile ilişkili sonuçlar izlenmekte ve önlemler alınmaktadır.</p>	<p>İçselleştirilmiş, sistematik, sürdürülebilir ve örnek gösterilebilir uygulamalar bulunmaktadır.</p>
<p><b>Örnek Kanıtlar</b></p> <ul style="list-style-type: none"> <li><a href="https://nuzem.nevsehir.edu.tr/ogrenci">https://nuzem.nevsehir.edu.tr/ogrenci</a> ve <a href="https://nuzem.nevsehir.edu.tr/akademisyen">https://nuzem.nevsehir.edu.tr/akademisyen</a> adreslerinde birim tarafından hazırlanmış sistem kullanımına dair videolar yer almaktadır.</li> <li><a href="https://acikerisim.nevsehir.edu.tr">https://acikerisim.nevsehir.edu.tr</a> adresinde açık erişim kaynakları yer almaktadır.</li> </ul>					

## TOPLUMSAL KATKI

### D.1. Toplumsal Katkı Süreçlerinin Yönetimi ve Toplumsal Katkı Kaynakları

	1	2	3	4	5
<p><u>D.1.2. Kaynaklar</u></p> <p>Toplumsal katkı etkinliklerine ayrılan kaynaklar (mali, fiziksel, insan gücü) belirlenmiş, paylaşılmış ve kurumsallaşmış olup, bunlar izlenmekte ve değerlendirilmektedir.</p>	<p>Kurumun toplumsal katkı faaliyetlerini sürdürebilmesi için yeterli kaynağı bulunmamaktadır.</p>	<p>Kurumun toplumsal katkı faaliyetlerini sürdürebilmek için uygun nitelik ve nicelikte fiziki, teknik ve mali kaynakların oluşturulmasına yönelik planları bulunmaktadır.</p>	<p>Kurum toplumsal katkı kaynaklarını toplumsal katkı stratejisi ve birimler arası dengeyi gözeterek yönetmektedir.</p>	<p>Kurumda toplumsal katkı kaynaklarının yeterliliği ve çeşitliliği izlenmekte ve iyileştirilmektedir.</p>	<p>İçselleştirilmiş, sistematik, sürdürülebilir ve örnek gösterilebilir uygulamalar bulunmaktadır.</p>
	<p><b>Örnek Kanıtlar</b></p> <ul style="list-style-type: none"><li>• <i>NUZEM tarafından sağlanan çevrimiçi ders odaları toplumsal olarak katkı sağlanmasını desteklemektedir. Ders odalarının fotoğrafları EK-1’de sunulmuştur.</i></li></ul>				

## TOPLUMSAL KATKI

### D.2. Toplumsal Katkı Performansı

Kurum, toplumsal katkı stratejisi ve hedefleri doğrultusunda yürüttüğü faaliyetleri periyodik olarak izlemeli ve sürekli iyileştirmelidir.

	1	2	3	4	5
<p><u>D.2.1. Toplumsal katkı performansının izlenmesi ve değerlendirilmesi</u></p> <p>Kurum, Sürdürülebilir Kalkınma Amaçları ile uyumlu, dezavantajlı gruplar dahil toplumun ve çevrenin ihtiyaçlarına cevap verebilen ve değer yaratan toplumsal katkı faaliyetlerinde bulunmaktadır. Ulusal ve uluslararası düzeyde kurumsal iş birlikleri, çeşitli kamu kurum ve kuruluşlarına yapılan görevlendirmeler ile kurumun bünyesinde yer alan birimler aracılığıyla yürütülen eğitim, hizmet, araştırma, danışmanlık vb. toplumsal katkı faaliyetleri izlenmektedir. İzleme mekanizma ve süreçleri yerleşik ve sürdürülebilirdir. İyileştirme adımlarının kanıtları vardır.</p>	<p>Kurumda toplumsal katkı performansının izlenmesine ve değerlendirmesine yönelik mekanizmalar bulunmamaktadır.</p>	<p>Kurumda toplumsal katkı performansının izlenmesine ve değerlendirmesine yönelik ilke, kural ve göstergeler bulunmaktadır.</p>	<p>Kurumun genelinde toplumsal katkı performansını izlemek ve değerlendirmek üzere oluşturulan mekanizmalar kullanılmaktadır.</p>	<p>Kurumda toplumsal katkı performansı izlenmekte ve ilgili paydaşlarla değerlendirilerek iyileştirilmektedir.</p>	<p>İçselleştirilmiş, sistematik, sürdürülebilir ve örnek gösterilebilir uygulamalar bulunmaktadır.</p>

## **SONUÇ VE DEĞERLENDİRME**

Nevşehir Hacı Bektaş Veli Üniversitesi Uzaktan Eğitim Uygulama ve Araştırma Merkezi, kalite süreçlerini benimsemiş olup, birimde görev yapmakta olan akademik ve idari personel bu süreçlerde birimin misyonuna ve vizyonuna uygun olarak hareket etmektedir.

Özellikle yaşanan küresel salgın ile çağın ihtiyaçları doğrultusunda üniversitenin tüm birimlerinde yürütülen uzaktan eğitim çalışmalarının alt yapısını sağlayan birimiz, sürekli gelişim ve eğitim merkezli bir yapı içerisindedir.

Birimimizin güçlü yönleri ve iyileşmeye açık yönler aşağıda belirtilmiştir.

### **Liderlik, Yönetim ve Kalite**

Kurumda iş akışları tanımlıdır, organizasyon şeması mevcuttur. Kurumun yönetim ve idari alanlarla ilgili politikası bulunmaktadır. Standart uygulamalar ve mevzuatın yanı sıra birimin ihtiyaçları doğrultusunda uzaktan eğitim yönergesi hazırlanmış olup Üniversitemiz Senatosu'na sunulmuştur.

Birimde kalite güvencesi kültürünü geliştirmek üzere planlamalar ve uygulamalar mevcuttur. Geleceğe uyum için birimin amaç, hedef ve misyonu doğrultusunda gerekli AR-GE çalışmaları yürütülmektedir.

Birimin web sayfası doğru, güncel ve kolay erişilebilir bilgiyi vermektedir ve bunu sağlamak için gerekli mekanizmaları mevcuttur.

Birimin kendine özgü bir stratejik planı bulunmamakla birlikte yıllık faaliyet raporları hazırlanmaktadır.

Birimin kendine ait bir bütçesi olmadığından finansal kaynakların yönetimine ilişkin tanımlı süreçler bulunmamaktadır.

Öğrenci geri bildirimleri gerek oluşturulan çevrimiçi formlar gerekse de telefon destek hattı üzerinden alınmakta ve bu geri bildirimlere iş akış şemasında belirtildiği üzere dönüt verilmektedir.

Birimin uluslararasılaşma faaliyetlerini sürdürebilmesi için yeterli kaynak bulunmamaktadır. Dolayısı ile birimde uluslararasılaşma faaliyeti bulunmamaktadır.

### **Eğitim ve Öğretim**

Merkezimiz bünyesinde açık program bulunmamaktadır, dolayısıyla program tasarımı ve onayı için kullanılan süreçler ilgili birimin altında yer almaktadır.

Birimimizde kullanılan öğretim yönetim sistemi, iş birlikli çalışmaya, öğrenci-öğrenci ve öğrenci-öğretmen etkileşimine imkan tanımaktadır.

Eğitim-öğretim süreçleri teknolojinin sunduğu olanaklar kullanılarak güncel yöntem ve yaklaşımlarla desteklenmektedir.

Değerlendirme süreçleri çoklu sınav (çoktan tek seçmeli, çoktan çok seçmeli, açık uçlu vb.) yöntemlerine imkan tanımaktadır. Benzer şekilde e-portfolyo, süreç odaklı ödev, proje gibi ölçme araçlarına da imkan tanımaktadır.

Birimimizin teknik altyapısı uzaktan eğitim süreçlerini daha etkin bir şekilde yönetmek için güçlendirilmektedir.

Birimimiz fiziki olarak dezavantajlı öğrencilerin erişimine uygun olup kullanılan öğretim yönetim sistemi görme ve işitme engelli bireyler için bazı çözümler sunmaktadır.

Öğretim kadrosu, atama yükseltme ve görevlendirme kriterlerinde birimiz rektörlük tarafından belirlenen kriterlerin uygulamaktadır.

Birimimiz tarafından verilen eğitimcilerin eğitimi, sistem kullanım eğitimleri vb. eşzamanlı/eşzamansız eğitimlerle öğretim elemanlarının öğretim yetkinliklerinin gelişimini desteklemektedir.

### **Araştırma ve Geliştirme**

Birimimizin araştırma geliştirme faaliyetlerini sürdürebilmesi için yeterli kaynağı bulunmamaktadır.

Birimimizde doktora derecesine sahip 2 akademisyen, doktora eğitimine devam etmekte olan 2 akademik personel, yüksek lisans eğitimini tamamlamış olan 1 akademik personel ve yüksek lisans eğitimine devam etmekte olan 1 akademik personel bulunmaktadır.

Birimimiz, çalışanlarının eğitimlerine devam etmeleri için gerekli koşulları sağlamaktadır.

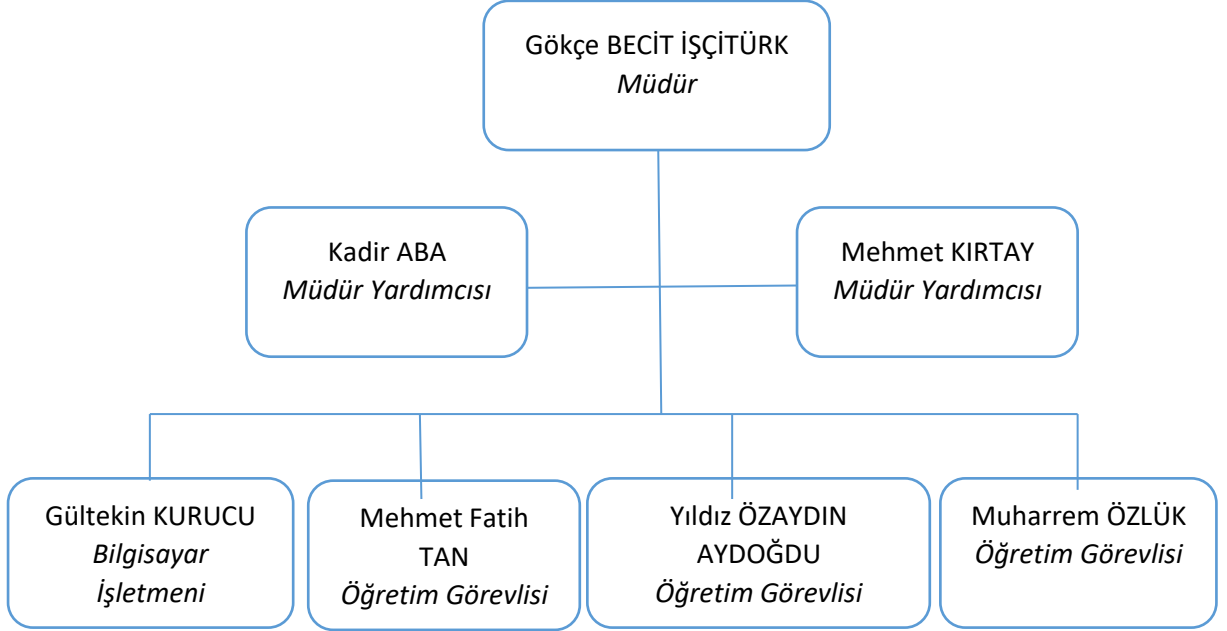
### **Toplumsal Katkı**

Birim tarafından hazırlanan ve topluma açık olarak yayınlanmış olan kılavuzlar ve videolar kurumun topluma katkısı olarak ifade edilebilir.

<https://egitimheryerde.nevsehir.edu.tr> adresinde yer almakta olan Açık Erişim Kaynakları kişisel gelişim, yabancı dil, iş hayatı, proje ve destekler gibi birçok alanda kullanılabilir içerikleriyle geniş bir kitlenin ihtiyaçlarına hitap eden bir platformdur.

## EKLER

### EK.1.Yönetişim Şeması





## EK 2.Çevrimiçi Ders Odaları

