

DOĞADAN MEKÂNA: NEVŞEHİR EVLERİ

Osman AYTEKİN

Araştırmacı Yazar



Çizim 2. Osman AYTEKİN

Nevşehir, Orta ve Yeni Çağ'da Neapolis, Seandos, Nissa ve Muşkara adıyla anılmaktaydı. Anadolu, Büyük Selçuklu Devleti döneminde de bu köy, Muşkara olarak bilinmekteydi. Sağlam yapılı anlamını ihtiva eden Muşkara, 18 evlik küçük bir köydü ve Ürgüp'e bağlıydı.

Seyyahların ifadelerine göre Selçuklular döneminde, Nissa şehrinin halkı yavaş yavaş şehirden ayrılarak başka bir yere göç etmiştir. Çevre ile ilgili bilgi veren tarihçiler, bu yeni göç yerinin Muşkara olduğunu iddia ederler. Bir başka ifadeyle bazı kaynaklarda kesin

olmamakla birlikte Nevşehir'in ilk yerleşim yerinin Nar beldesi olduğu belirtilir.

Tarih içinde köy ve nahiye konumlarında olan Muşkara, Osmanlılar döneminde çıkarılan bir fermanla, Muşkara yerine Nevşehir olarak anılmaya başlanmıştır. Sultan III. Ahmet'in döneminde Muşkara İbrahim, Nevşehirli Damat İbrahim Paşa olarak sadrazamlığa getirilmiştir. Damat İbrahim Paşa, doğduğu kent olan Nevşehir'de büyük bayındırlık hareketi başlatmış imaretler, camiler, medreseler ve çeşmeler yaptırmıştır.

Muşkara'yı cazip bir şehir hâline getirmek için nüfusunu artırmak yoluna gidilmiştir. İmar faaliyetlerinin yanı sıra Ürgüp kadısı da Nevşehir'e nakledilmiştir. Kadının nakledilmesiyle birlikte davalar şehir merkezinde bakılmaya başlanmıştır. Vergi muafiyeti getirilmiştir. Damat İbrahim Paşa'nın bütün emlak, arazi, bağ ve bahçesi şehirde dinî ve içtimâî tesislere vakfedilmiştir. Bu girişimler, teşvikler sonucu Nevşehir merkeze, köylerden göçler başlamıştır. Bütün bu girişimler ve şehir merkezine göçler yetersiz görülmüş ve konar



Çizim 3. Osman AYTEKİN



Çizim 4. Osman AYTEKİN

göçer durumdaki aşiretlere öncelik verilmiştir. Boynu İnceli Türkmenlerine mensup oymak ve cemaatlerin 800 hane seçilerek şehir merkezine, kalan grupların da köylere iskânı gerçekleştirilmiştir. Nevşehir'e yerleştirilen göçebe grupların yaşayacağı evlerin inşa edilmesi için arsalar verilmiştir. Şehre yerleştirilenlerin göç etmemeleri için de bazı tedbirler alınmıştır. İskân hareketleri sonucu 1730 yıllarında Nevşehir artık bir kasaba hâline gelmiş ve 1840'taki idarî düzenlemelerde, Nevşehir, Niğde sancağının kazaları arasında yer almıştır.

1906-1908 yılları arasında Nevşehir'e genel olarak bakıldığında eski kent yerleşiminin, Kahveci Dağı'nın, doğu ve kuzeye bakan eğimli yamaçları ve etekleri boyunca olduğu, 1950'lere kadar neredeyse Göre Kasabası sınırlarına ulaşarak yayıldığı bilinmektedir. 18.yüzyılın

ikinci çeyreğinde kente aşiretler yerleştirildi. Kahveci Dağı'nın daha az eğimli batı yamaçlarına ve kuzeydeki nispeten düzlük alana iskân edilmesiyle Bekdik, Herikli ve Karasoku mahalleleri oluşturulmuştur (1). Bilim Uzmanı Bircan Şahin, Nevşehir'in sosyal yapısı üzerine şu tespitlerde bulunur: "Geleneksel yerleşme, savunma ve iklim koşullarına karşı koyabilme nedeniyle üst üste inşa edilmiş bitişik nizam, serinlik ve havalandırmayı sağlayan dar sokak ve dehlizlerden oluşur." (2).

İskân hareketleri Nevşehir'de nüfus artışını sağlamış ve 1900'lü yılların başında kasabadaki toplam nüfusu 17.660 olmuştur. Bu nüfusun 6080'inin Ortodoks, 900'e yakınının da Ermeni olduğu bilinmektedir. Bu tarihlerde şehir çarşısında 1055 dükkân, dokuz han, on iki fırın, Rum Ortodokslarına ait iki kilise, değirmen ve bezirhane bulunmaktaydı. Tarihsel

süreç içerisinde çok sayıda uygarlığa ev sahipliği yapan Kapadokya bölgesi, yerleşiminde 1924 nüfus mübadelesine kadar Hristiyan Karaman Rumlar ve Müslüman Türkler bir arada yaşamışlar, yerleşimde görülen bu zengin kültür mozaïği kent dokusuna ve mimariye yansımıştır (3). 19. yüzyılda Osmanlı Devleti'nde görülen yenileşme hareketleri mimaride de kendisini göstermiş, Batı tarzı uygulamalar görülmüştür. Bu etkiler başkent İstanbul'dan başlayarak Anadolu'ya da yansımış ve yerel özelliklerin etkisiyle uygulanmıştır. İskânın neticesi olarak Nevşehir evleri geleneksel mimarî tarzında çoğalmaya başlamıştır. Binalarda kullanılan Nevşehir yöresi taşlarının bölgeye ayrı bir biçim ve güzellik kattığı görülmüştür.



Çizim 5. Osman AYTEKİN



Çizim 6. Osman AYTEKİN

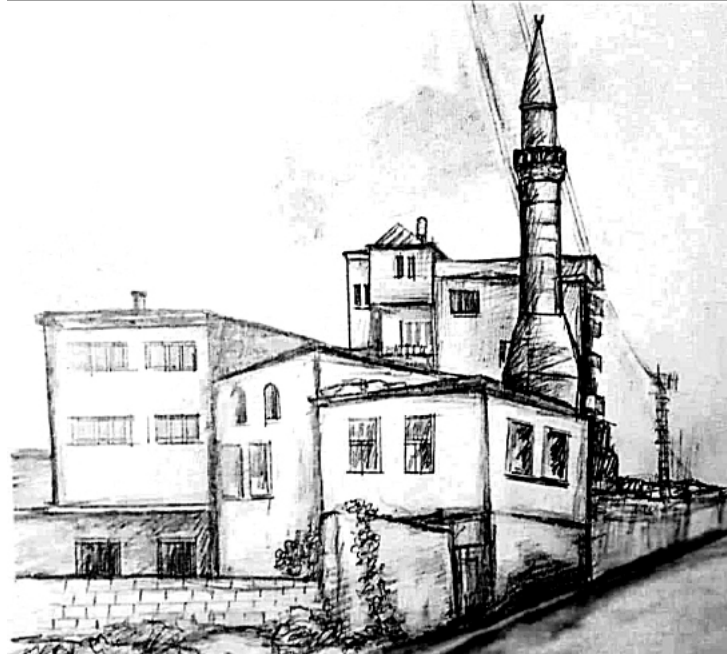
Nevşehir Taşı

Nevşehir'in imar ve iskân girişimleri sebebiyle evler de çoğalmaya başlamıştır. Evlerin planları ve yapı üslubu, insan hayatı için bir ihtiyaçtır. Nevşehir bölgesinde de coğrafya, iklim şartları ve mevcut malzemenin ev yapımında büyük etkisi vardır. İklim şartları gereği, bölgedeki taşlar, ev yapımı kullanımında tercih edilmiştir. XIX. Yüzyılda, başta Nevşehir merkez olmak üzere yöredeki evlerde kullanılan taşlar volkanik bir özelliكتedir.

Nevşehir evleri, özellikleri peribacalarının yoğun olduğu bölgelerde yamaçlara kayaların oyulması suretiyle ve ayrıca kesme taşlardan inşa edilmiştir. Bölgeye has, yörenin volkanik yapısından, inşaatlarda kullanılan malzemelerin çokluğundan, taşların yumuşaklığı ve rahat işlenme özelliğine sahip olmasından, yörede güzel evler ortaya çıkmıştır. Yumuşak olan taşlar hava ile temas sağladığında sertleştiğinden ve taşın da beyaz, gri, açık sarı, açık kahverengi renkte oluşundan dolayı tercih edilmeye başlanmıştır. Taşların özelliğinden ve kolayca işlenmesinden dolayı yöreye özgü bir mimari oluşmuştur (4). "Yontu taşı" denen yöresel taş türü, beyaz, bej, açık kahverengi tonlarda kolay işlenebilen bir taştır. Bu özelliği, dış ve iç mekânlardaki süslemelerde, mimarî yapıtlara büyük bir zenginlik kazandırmıştır.

Kemerli, çatmalı evler stilize edilerek, bazı evlerde kabartmalı motifler de nakşedilmiştir. Evlerin pencereleri stilize bitki motifleriyle süslenmiştir. Genellikle evlerin kapıları ahşap olup giriş holü, konsolların yüzeyi, perde püsküllerini andırır yüksek kabartma motifleriyle kaplıdır.

Orta Anadolu evleri gerek kendi içinde gerekse etrafı ile olan ilişkileri çerçevesinde genel bir kullanım durumu ortaya çıkar. Nevşehir evlerinin de bölgedeki



Çizim 7. Osman AYTEKİN

evlerin ortak özelliklerine bağlı olarak geleneksel ev mimarisinin içe dönük yapısıyla geliştiği belirtilebilir. İslam inancı gereği aile hayatının gizliliğine verilen önem sebebiyle evin yüksek duvarlarla sınırlı bir avlu ve iç bahçeye açılan düzene göre şekillendiği görülür.

Nevşehir Evleri

Nevşehir bölgesinde tamamıyla doğal bir dokuya sahip kaya oyma mekânları ile taş malzeme ve yığma tekniği ile eski evler inşa edilmiştir. Bitişik ve yoğun doğal yapıya sahip bu evler, kayadan oyma, yarı oyma-yarı yığma ve yığma olmak üzere çeşitlenir. Kapadokya evleri, genellikle kaya oyma mekânlarının üzerine, kesme taştan yapılan mimarî yapılardan oluşur (5).

Yapım yöntemlerine göre oyma ve yarı oyma-yarı yığma olarak yapılan evler üç bölümden oluşmaktaydı. Oturma bölümünde tandır, çardak ve kayıt odaları bulunmaktadır. Hayat, evin önünde işlerin görülmesine yarayan, bir köşesinde tuvaleti olan duvarlı bölümdür. Ahır bölümünde hayvan barınakları ve samanlık bulunmaktaydı. Evlerin zemin katında ise kiş odası, depo

gibi alanlar yer almaktaydı (6).

Kaya Oyma-Yığma, Karma Yapım Tekniği ile Yapılmış Konutlar: Kaya oyma mekânının ön cephesine benzer bir duvar, bazen tonozlu bir eyvan örülerek, bazen de yığma taştan bir oda eklenerek konutlar yapılmaktaydı. Kaya oyma konutlarda, kullanıcı ihtiyaç duydukça kayayı oyup mesken ürettiği için düzenli bir sistem yoktur.

Yığma Yapılar: Yola cephesi, bir, iki veya üç katlı, taş oyma süslemeler ile bezeli konutlardır. Yığma yapılarda, yola cepheli olacak şekilde yerleştirilmiş, doğrudan sokağa açılan bir kapı vardır. Avlunun ise sokakla doğrudan bir bağlantısı yoktur (7).

Nevşehir evleri genellikle iki katlıdır. Evlerin genelinde avlu bulunur. Evin sokakla doğrudan bağlantı kurduğu en önemli açıklık, ailenin iç dünyasını koruyan avlu (bahçe) kapısıdır. Bazı parsellerde ise yığma yapı, parselin gerisine çekilmiş olup, yapının sokakla bağlantısını avlu sağlar. Nevşehir evlerinde genellikle her meskenin avluya açılma durumu yoktur.



Çizim 8. Osman AYTEKİN

Evlerin üst katı misafirlerin kalması için düşünülürdü. Misafir odalarına özen gösterilirdi. Döşemelerine daha çok önem verilmekteydi. Evlerin duvarları yüksektir. Alt katlarda ambar, ahır, samanlık, tandır evi yer alır. Avlu kesme taşlarla döşelidir.

Üst kat odalarda, ocaklar, yüklükler, dolaplar, nişler, sekiler, raflar, lambalıklar, çırallar bulunur. Yüklüklerin kapıları ahşap olmakla birlikte bazı evlerde ağaç azlığı nedeniyle perde ile kapatılır. Evlerin pencereleri, demir parmaklı, kepenkli veya kafeslidir. Cumbalı olan pencereler de vardır. Alt kattaki pencereler üst katlara göre daha küçüktür.

Eski evler, Nevşehir kalesi civarlarına, şehrin eski yerleşim

yerlerine yapılmıştır. Kale civarı sokakları, konum itibarıyla dar, dik, basamaklı ve kıvrımlıdır. Bazı sokak araları çatmalı kemerlerle örülüdür. Nevşehir evleri genelde iki katlı revaklı, planlı, beyaz badanalı evlerdir. Şehre bağlı peribacalarının olduğu yerlerde ise kayadan oyma serin evlerdir ve gözleri ve ruhları cezbeder. Kapadokya bölgesi, doğa ve tarihin bütünleştiği bir yerdir. Coğrafi olaylar Peribacalarını oluştururken, tarihî süreçte, insanlar da bu peribacalarının içlerine evler, kiliseler ve manastırlar oymuş böylece binlerce yıllık medeniyetlerin izleri günümüze taşınmıştır.

Uçhisar, Avanos, Göreme, Ürgüp, Mustafapaşa ve çevresinde kayadan oyma evler de bulunur. Kayadan oyma evlerin içerisi yazın serin, kışın



Çizim 9. Osman AYTEKİN

ılık, rutubetsiz, sağlıklı ve rahattır. Nevşehir ve özellikle de Avanos ve Ürgüp evleri planlı, sofanın biçimlendirdiği evlerdir ve küçüklü büyüklü odalar evlerin mimarî tipini belirler. Son yıllarda ise ev yapım alanının darlığı nedeniyle içe dönük sıkışık planlama getirmiştir.

Derinkuyu ve Nevşehir merkeze bağlı Kaymaklı beldesinde de mimarisi oldukça zengin evler bulunmakta ve Ürgüp, Avanos ve Uçhisar evlerine benzer özellikler göstermektedir. Bu iki yerleşim birimindeki evlerin çoğunluğu Karaman Rumlarından kalmadır. Kış şartlarına göre ve zamanın incelikli zevklerine göre yapılan bu evlerin korumaya alınması gerekmektedir.

Nevşehir evlerinde daha rahat bir yaşam arzu edildiğinden evlerin tozdan ve soğuktan korunmasına önem verilmektedir. Sofa alanının her zaman kullanılma ihtiyacı, odaların yerine göre çokluğu, yan yana gelmesi duvarları azaltmakta ve ortaya güzel evlerin yapılmasını sağlamaktadır.

Nevşehir evlerini güzel gösteren şey kuşkusuz, binaların tipi, estetik görüntüsü ve geleneksel mimarî tarzından yararlanılmasıdır. Bugün Nevşehir'de konut mimarisinin günümüze ulaşabilmiş örnekleri çok az bulunmaktadır. Kale bedenlerinde bulunan evler kentsel dönüşüm nedeniyle maalesef yıkılmıştır. Kale civarında 40 kadar tescilli konut eski meskenleri günümüze taşımıştır. Eski şehir dokusu ile bugünkü Nevşehir evleri iç içe yaşamaktadır.

Dar anlamda Kapadokya denildiğinde Nevşehir akla gelir, bilinir. Kapadokya ise yerli ve yabancı turistlere efsunlu ve cazip gelmektedir. Kapadokya, peribacaları, yer altı şehirleri, müzeleri, panoramik görüntüleri kadar, otantik kalabilmiş stilize edilmiş tarihî evleri ile dikkat çekmekte ve göz kamaşturmaya devam etmektedir.

KAYNAKÇA

1. Şahin, B. (2015). "1906-1908 Yıllarında Nevşehir". *Nevşehir'in Tarihi Yolculuğu. Nevşehir Hacı Bektaş Veli Üniversitesi Yay. No.9.*
2. A.g.m. sb, 175
3. Dırık, A. (2021). *Geleneksel Ürgüp Evlerinde Giriş Kapıları Üzerine Bir Tipoloji Çalışması, Aydıllı Dırık, Kapadokya Ünv., Kapadokya Meslek Yüksek Okulu, Mimari Restorasyon Programı.*
3. *Kapadokya Evleri, Kapadokya Evleri Mimari Özellikleri. GelişenBeyin.Net*
4. Gühyaz, M. E. *Kapadokya Mimarisinin Binlerce Yıllık Öyküsü-Arkitera, Arkitera.com*
5. Eceoğlu, A. (2011). *Mimarisi ile Bir Tarih Kapadokya,1. Uluslararası Nevşehir Ünv. Tarih ve Kültür Sempozyumu.*
6. Öztürk, F. (2011). *Kapadokya Geleneksel Konutlarının Mimari Özellikleri, 1. Uluslararası Nevşehir Üniv. Tarih ve Kültür Sempozyumu.*
7. Baykara, S. (?). *Nevşehir Kalesi ve Çevresindeki Osmanlı Mimari Dokusu, Erdem ve İnsan Toplum Bilimleri Dergisi.*